

УДК 911.5:18(477.75)

ОЦЕНКА ПЕЙЗАЖНО-ЭСТЕТИЧЕСКОЙ ЦЕННОСТИ ЛАНДШАФТОВ ЮГО-ВОСТОЧНОГО КРЫМА

Горбунова Т. Ю., Горбунов Р. В., Ключкина А. А.

*ФГБУН «Карадагская научная станция им. Т. И. Вяземского – природный заповедник РАН»,
Курортное, Российская Федерация*

E-mail: gorbunovatyu@gmail.com, karadag_station@mail.ru, klyuchkinaaa@gmail.com

В статье рассмотрены и проанализированы работы, в которых изложены научно-методические основы ландшафтной эстетики, а также практические исследования по эстетической оценке отдельных территорий. Выявлено, что, как правило, оценка эстетической ценности ландшафтов производится на основе субъективистского подхода на фоне усиления интереса к формализации данной задачи. На основе синтеза объективистской и субъективистской парадигм, воплощенного в методике Дирина Д. А., представлены результаты исследований пейзажно-эстетической ценности ландшафта Юго-Восточного Крыма. Построена карта пейзажно-эстетической ценности ландшафтов. Выявлены типы ландшафтов (окоёмов), характеризующиеся наивысшей пейзажно-эстетической ценностью. Определено, что наивысшей пейзажно-эстетической ценностью обладают ландшафты, приуроченные к особо охраняемым природным территориям.

Ключевые слова: Юго-Восточный Крым, пейзажно-эстетическая ценность, ландшафт, оценка, особо охраняемые природные территории.

ВВЕДЕНИЕ

Развитие туристско-рекреационной отрасли любой территории неразрывно связано с её природными ресурсами. При этом, одним из важнейших свойств территории является её эстетическая привлекательность, повышающая интерес к территории у всех групп рекреантов. То есть, эстетические свойства территории определяют во многом её инвестиционную привлекательность. Красота ландшафтов – один из основных мотивов посещения различных мест туристами. Бесспорным фактом является то, что люди имеют эстетические потребности, за удовлетворение которых они готовы платить [1]. Причём это обстоятельство относится как к активным, так и к пассивным видам туризма.

Указанные обстоятельства определяют необходимость учитывать пейзажно-эстетические свойства территории при планировании территориального развития на региональном и местном уровнях. Особенно это важно в курортно-рекреационных регионах, где рекреационная отрасль является одной из основных в формировании бюджета. Любое антропогенное преобразование может привести как к повышению, так и к снижению пейзажно-эстетической ценности ландшафтов. Следовательно, оценка пейзажно-эстетических свойств ландшафтов должна стать обязательным этапом планирования туристско-рекреационных территорий.

Изучению эстетических свойств территории посвящён целый ряд публикаций, в которых раскрываются как вопросы теории ландшафтной эстетики [2, 3, 4, 5], так и частные примеры исследования эстетической ценности ландшафтов. Однако

единого стандартизированного подхода к оценке и мониторингу эстетики ландшафтов до сих пор нет [6].

Научно-методические основы ландшафтной эстетики изложены в работах [2, 3, 4, 7, 8, 9]. В них освещены естественно-научные взгляды на эстетику природной среды и эстетическую географию. Гродзинский М. Д., Савицкая О. В. [10] рассматривают эстетику ландшафтов как научное направление, выделяя объект, предмет методы и методологию исследования. В их работе подробно разобраны образ и эстетические свойства ландшафта, методы оценки эстетических свойств ландшафта, проанализировано законодательство различных стран по охране и восстановлению эстетических свойств ландшафтов.

В работе Lothian A. [11] предлагается оценка ландшафта на основе двух противоположных парадигм, одна из которых рассматривает ценность как физически присущее ландшафту качество, а другая считает, что ценность ландшафта – это продукт ума и глаз смотрящего. Их называют, соответственно, объективистскими и субъективистскими парадигмами. Эти парадигмы лежат в основе обследования физического ландшафта и изучения предпочтений наблюдателей.

В работах Bourassa S. C. [12], Jorgensen A. [13] дается описание взглядов на ландшафтную эстетику с позиций психологического восприятия и социально-культурных ценностей. Авторы говорят о том, что со временем различные направления ландшафтной эстетики перестанут конкурировать между собой и объединятся в более широкое междисциплинарное научное направление.

Ряд работ посвящен изучению эстетики ландшафтов с точки зрения архитектуры. В частности, эстетической оценке природной среды, методике архитектурно-ландшафтного анализа посвящены работы Пурвинас М. [14]. В своих работах он оценивал облик ландшафта, его пейзажно-эстетические качества, разрабатывал критерии оценки психолого-эстетических ресурсов среды.

Активно проводятся практические исследования по оценке пейзажно-эстетических свойств ландшафта на различных топологических уровнях (от мезоформ рельефа до целых стран) [15, 16, 17, 18, 19].

В работе Othman J. [20] произведена оценка пейзажной красоты ландшафтов холма Фрейзера. В своем исследовании он показал, что наиболее ценными с пейзажной точки зрения являются естественные лесные холмистые ландшафты. Исследование также показывает, что архитектурное наследие имеет такое же высокое пейзажное значение, что и естественные ландшафты.

Nohl W. [21] описывает нынешнее восприятие ландшафтов Германии, эстетичность которых уменьшалась благодаря активной однотипной застройке. «Устойчивая эстетика», в которой антропогенизированные территории сочетались бы с нетронутой ландшафтной средой, могла быть полезной в ландшафтном планировании. В своей работе автор дал определения категориям эстетичности и примерами в виде ландшафтов (например, прекрасное – типичный нетронутый ландшафт). С целью выявления предпочтений в пейзаже и влияния на них различных личностных характеристик Howley P. провел исследование, результаты

которого отражены в работе [22]. В результате опроса 430 респондентов были выделены следующие предпочтения в восприятии ландшафта. Наиболее визуально ценными для основной массы респондентов являются ландшафты с доминирующими водными объектами, затем следуют культурные ландшафты. Вторым выводом работы является то, что возраст, пол, личностные характеристики очень сильно влияют на восприятие ландшафта.

Frank S. с соавторами [6] разработали методику оценки ландшафтной эстетики, основанную на метрических характеристиках ландшафта. В качестве критериев также выступают естественность и ландшафтное разнообразие. Данный подход был апробирован на 9 различных модельных типах ландшафтов Саксонии (Германия). Для проверки разработанной методологии авторы провели опрос 153 респондентов с целью изучения их субъективных предпочтений различных типов ландшафтов. В результате была найдена высокая корреляция разработанного подхода оценки с результатами визуальной оценки фотографий.

Математическое моделирование при оценке пейзажно-эстетической ценности ландшафтов использовали Черкашин А. К., Бибаева А. Ю. [23]. Оценку эстетичности территории они осуществляли путём количественного анализа органичных свойств пейзажа как проявления единства географических процессов, формирующих ландшафт.

Гродзинская О. Ю. [24] разработала комплекс методов изучения восприятия человеком и социальными группами ландшафтов и регионов; выявила и определила основные причины и перцепционные черты ландшафта, которые определяют его восприятие человеком и играют важное значения при планировании и менеджменте ландшафтов.

В работе Бучко Ж. И. [25] выявлены географические аспекты эстетической привлекательности природной среды, выявлены психологические особенности восприятия человеком ландшафта, а именно эстетические особенности визуального восприятия пейзажа, обоснована необходимость использования знаний про эстетические свойства ландшафтов в разных сферах человеческой деятельности. Исследования автора [25] показали, что большое значение, кроме ландшафтного разнообразия, имеют и другие факторы, например: угловой размер, степень расчленения рельефа, оптимальное сочетание элементов в пейзаже, наличие нескольких перспектив, антропогенное преобразование, заповедность территории. Бучко Ж. И. утверждает, что не всегда наиболее разнообразные ландшафты имеют наивысшие баллы эстетической ценности.

Методикой, совмещающей в себе объективистскую и субъективистскую парадигму, является методика, разработанная Дириным Д. А., представленная в работе [1]. В ней проведена оценка пейзажно-эстетических ресурсов Усть-Коксинского административного района Республики Алтай, даны практические рекомендации по охране и рациональному использованию пейзажно-эстетических ресурсов, организации на их основе территориальной рекреационной системы. Указанное обстоятельство определило выбор именно этой методики для наших исследований.

МАТЕРИАЛ И МЕТОДЫ ИССЛЕДОВАНИЯ

Территория Юго-Восточного Крыма представляет собой один из ключевых туристско-рекреационных центров Республики Крым. С одной стороны, низкая освоенность территории, слабое развитие инфраструктуры, с другой – её уникальные пейзажные характеристики, расположение историко-культурных объектов определяют её инвестиционную привлекательность и создают предпосылки для устойчивого развития туристско-рекреационной отрасли. В связи с этим актуальным является осуществление пейзажно-эстетической оценки территории, что и стало целью данной работы.

Сложное геолого-геоморфологическое строение, а также геоэкологическое положение территории Юго-Восточного Крыма определяют её высокое ландшафтное разнообразие. В пределах территории выделяются 3 ландшафтных уровня: гидроморфный, низкогорный и среднегорный. Гидроморфный ландшафтный уровень представлен 3 группами местностей, расположенными на востоке и в центральной южной части Юго-Восточного Крыма: абразионно-денудационные недренированные низменности с галофитными лугами; озерно-западинный на абразионно-денудационной равнине, с галофитными лугами в комплексе с полынно-типчаковыми степями; абразионно-денудационные слабодренированные равнины с полынно-типчаковыми, гейнальдиево-эгилопсовыми степями в комплексе с галофитными степями [26].

Низкогорный ландшафтный уровень представлен двумя зонами: зоной предгорных аккумулятивных, останцово-денудационных и структурных денудационных равнин и куэстовых возвышенностей с разнотравными степями, кустарниковыми зарослями, лесостепью и низкорослыми дубовыми лесами (4 группы местностей), занимающей северо-восток исследуемой территории; зоной южного макросклона гор, полусубтропических дубовых, фисташково-дубовых, можжевельно-сосновых лесов и шибляковых зарослей (14 групп местностей), которая протянулась широкой полосой вдоль всего побережья Юго-Восточного Крыма.

Среднегорный ландшафтный уровень представлен 3 зонами: зоной северного макросклона гор, буковых дубовых и смешанных широколиственных лесов (4 группы местностей), которая занимает крайне малую часть исследуемой территории на севере; расположенной на северо-западе Юго-Восточного Крыма зоной яйлинских плато, горных лугов и горной лесостепи (5 групп местностей); занимающей северную часть региона зоной южного макросклона гор, дубовых, сосновых и смешанных широколиственных лесов (8 групп местностей).

Для выделения ландшафтов, имеющих наивысшую эстетическую ценность, в августе 2015 г. были проведены экспедиционные исследования. В качестве операционной территориальной единицы были использованы группы местностей (окоемы), представленные на ландшафтно-типологической карте Крыма Гришанкова Г. Е. [26]. В качестве основной оцениваемой единицы выступал пейзаж – визуальная картина, открывающаяся из определенной точки местности.

Для выделения оцениваемых пейзажей в пределах каждого ландшафтного контура исследуемой территории закладывались «контрольные точки». Обозреваемое из этих точек пространство соответствует оцениваемым пейзажам [1]. Оценка, полученная для точки, распространяется на весь ландшафтный контур, в котором находится данная точка. Выбор точек основывался на оценке зоны видимости при помощи инструмента Viewshed в программе Arc GIS 10.3.

Оценка пейзажно-эстетической ценности производилась согласно анкете, предложенной в работе [1], по следующим критериям: плотность границ между визуально различимыми урочищами в пределах ландшафтного выдела; разнообразие структурно- и вещественно-разнородных элементов; цветовая гамма; наличие и количество пейзажно-композиционных узлов; наличие и количество пейзажно-композиционных осей; наличие пейзажных кулис; глубина и разнообразие перспектив; залесенность территории; наличие водных объектов; антропогенная трансформация. Каждый критерий оценивался определённой суммой баллов. В связи с тем, что указанная методика разрабатывалась для оценки горных, преимущественно природных значительных по охвату территорий, были внесены некоторые корректировки методики. Для критерия «Антропогенная трансформация» Дирин Д. А. в значении критерия «Нарушенный (аккультурный) ландшафт» присваивает ему балл «-3», что при оценке исследуемой авторами территории является некорректным, так как нарушения, вносимые антропогенной деятельностью, в большинстве своем вписываются в ландшафт либо имеют точечный характер и не несут резко отрицательный эффект. Поэтому в значении критерия «Нарушенный (аккультурный) ландшафт» авторами присваивался балл «0».

Всего сделано 106 описаний, по одному в каждом ландшафтном контуре.

Интегрирование оценок позволило Дирину Д. А. [1] составить шкалу оценки пейзажно-эстетической ценности ландшафтов (таблица 1).

Таблица 1.

Шкала ранжирования интегральных балльных оценок по рангам пейзажно-эстетической ценности ландшафтов (Дирин, 2007)

Ранг ценности	Оценка пейзажно-эстетической ценности	Баллы
I	Наиболее ценные пейзажи	>22
II	Высокоценные пейзажи	18-22
III	Среднеценные пейзажи	13-17
IV	Малоценные пейзажи	8-12
V	Наименее ценные пейзажи	<8

Полученные интегральные значения корректировались оценками экспертов, которым необходимо было присвоить ранг ценности на основе панорамных фотографий, сделанных из контрольных точек. В состав экспертов входили

специалисты географы, биологи, художники, фотографы. Всего было опрошено 50 человек.

РЕЗУЛЬТАТЫ И ОБСУЖДЕНИЯ

В результате проведенного исследования по материалам анкет и оценок экспертов построена комплексная карта пейзажно-эстетической ценности ландшафтов Юго-Восточного Крыма (Рис. 1). Разработанная карта дает общее представление о пейзажно-эстетических ресурсах Юго-Восточного Крыма. Анализ показывает, что к наиболее ценным пейзажам относятся территории, входящие в состав особо охраняемых природных территорий. Наиболее низкую оценку получили равнинные антропогенно преобразованные ландшафты степей.

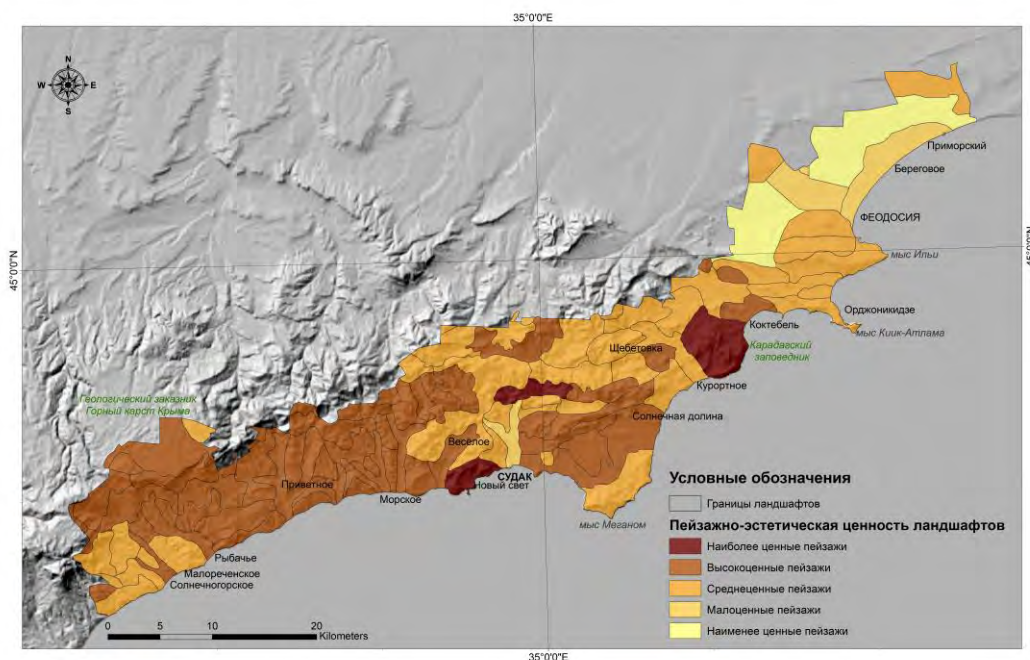


Рис. 1. Пейзажно-эстетическая ценность ландшафтов Юго-Восточного Крыма.

Всего наивысшую оценку пейзажно-эстетической ценности получили пейзажи, формирующиеся на 4,58 % территории Юго-Восточного Крыма; 43,62 % территории отнесены к категории «высокоценных» пейзажей; «среднеценные» пейзажи характерны для 37,61 % площади региона; на 5,37 % территории распространены «малоценные» пейзажи; и, наконец, «наименее ценные» пейзажи занимают 8,82 % площади региона.

ОЦЕНКА ПЕЙЗАЖНО-ЭСТЕТИЧЕСКОЙ ЦЕННОСТИ ЛАНДШАФТОВ ЮГО-ВОСТОЧНОГО КРЫМА

К наиболее ценным в эстетическом плане пейзажам относятся 4 группы местностей:

– эрозионное древневулканическое низкогорье с широким развитием скал с фисташково-дубовыми и дубовыми лесами в комплексе с шибляковыми зарослями и фриганоидами (Рис. 2А);

– ступенчато-склоновое эрозионное овражно-балочное низкогорье с широким развитием оползней, с фисташково-дубовыми и сосново-можжевеловыми лесами в комплексе с шибляковыми зарослями и фриганоидами (Рис. 2Б);

– эрозионное низкогорье амфитеатров с сосново-можжевеловыми и дубовыми лесами в комплексе с шибляковыми зарослями и фриганоидами (Рис. 2В);

– эрозионное долинно-балочное низкогорье с дубовыми и смешанными широколиственными лесами (Рис. 2Г).



Рис. 2. Наиболее ценные в эстетическом плане пейзажи Юго-Восточного Крыма: А – Г – описания в тексте (фото Знаменской Л. В., Горбунова Р. В., Ключкиной А. А.).

Первые три группы местностей относятся к особо охраняемым природным территориям (Карадагский заповедник, заказник «Новый Свет», памятник природы «Горный массив Караул-Оба», памятник природы «гора Лягушка»), поэтому антропогенные нагрузки на них лимитированы и находятся под контролем. На указанных территориях наблюдается наиболее оптимальное сочетание пейзажных

узлов, линий, расположение пейзажных кулис и перспектив. Эти группы местностей получили наивысшие баллы как при анкетном оценивании, так и при экспертном.

Наивысшая пейзажно-эстетическая ценность четвертой группы местностей объясняется разнообразием пейзажей, открывающихся с ее территории. Ландшафт расположен вблизи сильно преобразованной Судакской долины, окруженной холмами и горными хребтами. Вместе с тем территория города рационально вписана в окружающий ландшафт и не снижает эстетическую ценность пейзажа.

Ландшафты с высокой пейзажно-эстетической ценностью располагаются условно единым блоком на западе Юго-Восточного Крыма, а также небольшое скопление наблюдается в центральной южной части. Единичные ландшафты с высокими показателями расположены на востоке и севере центральной части, а также на крайнем западе исследуемой территории.

Эстетическая привлекательность западной части Юго-Восточного Крыма объясняется развитой овражно-балочной сетью на ступенчато-склоновом низкогорье, что создает чередование форм рельефа на достаточно большом протяжении. На северо-востоке указанного массива располагается пояс лесных и лугово-лесных плато, с которого открывается вид на весь юго-восточный берег. Исключением является северо-восточная часть плато, с которой виден лишь однообразный волнистый рельеф плато. Это участок обладает средней пейзажно-эстетической ценностью.

Высокая пейзажно-эстетическая ценность ландшафтов центральной южной части Юго-Восточного Крыма и окрестностей п. г. т. Коктебель формируется за счет разнообразия рельефа. Волнистый горный хребет в центральной южной части Юго-Восточного Крыма резко переходит в равнину, окруженную кольцом холмов. Антропогенная преобразованность ландшафтов Коктебеля не снижает пейзажно-эстетическую ценность в силу рационального их преобразования.

Высокая ценность ландшафтов Баракольской котловины определяется несколькими факторами: расположением в центральной части котловины пересыхающего озера и окружающими котловину высокими крутыми склонами хребта Узун-Сырт и горы Коклюк. Несмотря на то, что радиус видимости значительно ограничен, в котловине наблюдаются высокоценные пейзажи. Гора Коклюк представляет собой плосковершинный холм, с которого открывается вид на все прилегающие соседние ландшафты, определяя тем самым высокую пейзажно-эстетическую ценность ландшафта.

Низкая пейзажно-эстетическая ценность ландшафтов восточной части Юго-Восточного Крыма обусловлена равнинным рельефом и антропогенной преобразованностью территории. Данные ландшафты местами заболочены, застроены прибрежными поселками или используются под пашню, в связи с этим естественные природные различия между ними нивелировались хозяйственной деятельностью.

ВЫВОДЫ

В работе проведена оценка пейзажно-эстетической ценности ландшафтов Юго-Восточного Крыма. На основе данных полевых анкет и экспертных оценок проведено ранжирование ландшафтов от наиболее к наименее ценным. Построена карта пейзажно-эстетической ценности ландшафтов Юго-Восточного Крыма. Согласно ей, наиболее ценные пейзажи открываются с территорий ландшафтов, на которых расположены особо охраняемые природные территории.

Всего наивысшую оценку пейзажно-эстетической ценности получили пейзажи, формирующиеся на 4,58 % территории Юго-Восточного Крыма; 43,62 % территории отнесены к категории «высокоценных» пейзажей; «среднеценные» пейзажи характерны для 37,61 % площади региона; на 5,37 % территории распространены «малоценные» пейзажи; «наименее ценные» пейзажи занимают 8,82 % площади региона.

Зная эстетическую ценность конкретных ландшафтов, осуществление ландшафтного планирования может производиться более рационально, с минимальным ущербом как для природной среды, так и для всех сфер деятельности человека.

Список литературы

1. Дирин Д. А. Пейзажно-эстетические ресурсы горных территорий: оценка, рациональное использование и охрана (на примере Усть-Коксинского района Республики Алтай). Барнаул: Азбука, 2005. 260 с.
2. Appleton J. Landscape Evolution: The Theoretical Vacuum // Trans. Inst. British Geographers. 1975. № 66. P. 120–123.
3. Appleton J. The Experience of Landscape . John Wiley and Sons, London, 1975. 293 p.
4. Appleton J. Landscape in the Arts and the Sciences. University of Hull, Hull, Yorkshire. 1980. 16 p.
5. Колбовский Е. Ю. Эстетическая оценка ландшафтов: проблемы методологии // Ярославский педагогический вестник. 2011. № 4. Том 3 (Естественные науки). С. 161–166.
6. Frank S., Fürstb C., Koschkea L., Witta A., Makeschin F. Assessment of landscape aesthetics – Validation of a landscape metrics-based assessment by visual estimation of the scenic beauty // Ecological Indicators. 2013. № 32. P. 222–231. doi:10.1016/j.ecolind.2013.03.026
7. Wright J. K. Appraisal of visual landscape qualities in a region selected for accelerated growth // Landscape Planning. 1974. № 1. P. 307–327.
8. Kaplan R., Kaplan S. The Experience of Nature: A Psychological Perspective. Cambridge University Press: Cambridge, 1989. 340 p.
9. Николаев В. А. Ландшафтоведение: эстетика и дизайн. М.: Аспект Пресс, 2005. 176 с.
10. Гродзинський М. Д., Савицька О. В. Естетика ландшафту. К.: Видавничо-поліграфічний центр «Київський університет», 2005. 270 с.
11. Lothian A. Landscape and the philosophy of aesthetics: is landscape quality inherent in the landscape or in the eye of the beholder? // Landscape and Urban Planning. 1999. № 44. P. 177–198. doi:10.1016/S0169-2046(99)00019-5
12. Bourassa S. C. Toward a Theory of Landscape Aesthetics // Landscape and Urban Planning. 1988. № 15. P. 241–252. doi:10.1016/0169-2046(88)90048-5
13. Jorgensen A. Beyond the view: Future directions in landscape aesthetics research // Landscape and Urban Planning. 2011. № 100. P. 353–355. doi:10.1016/j.landurbplan.2011.02.023

14. Пурвинас М. Эстетическая оценка природной среды в архитектурном проектировании. Вильнюс: Б. И., 1982. 41 с.
15. Rogge E., Nevens F., Gulinck H. Perception of rural landscapes in Flanders: Looking beyond aesthetics // *Landscape and Urban Planning*. 2007. № 82. P. 159–174. doi:10.1016/j.landurbplan.2007.02.006
16. Van der Jagt A. P. N., Craig T., Anable J., Brewer M. J., Pearson D. G. Unearthing the picturesque: The validity of the preference matrix as a measure of landscape aesthetics // *Landscape and Urban Planning*. 2014. № 124. P. 1–13. doi:10.1016/j.landurbplan.2013.12.006
17. Junge X., Schüpbach B., Walter T., Schmid B., Lindemann-Matthies P. Aesthetic quality of agricultural landscape elements in different seasonal stages in Switzerland // *Landscape and Urban Planning*. 2015. № 133, P. 67–77. doi:10.1016/j.landurbplan.2014.09.010
18. Store R., Karjalainen E., Haara A., Leskinen P., Nivala V. Producing a sensitivity assessment method for visual forest landscapes // *Landscape and Urban Planning*. 2015. № 144. P. 128–141. doi:10.1016/j.ecolind.2015.12.042
19. Tenerelli P., Demšar U., Luque S. Crowdsourcing indicators for cultural ecosystem services: A geographically weighted approach for mountain landscapes // *Ecological Indicators*. 2016. № 64. P. 237–248. doi:10.1016/j.ecolind.2015.12.042
20. Othman J. Assessing scenic beauty of nature-based landscapes of Fraser's Hill // *Procedia Environmental Sciences*. 2015. № 30. P. 115–120. doi:10.1016/j.proenv.2015.10.020
21. Nohl W. Sustainable landscape use and aesthetic perception – preliminary reflections on future landscape aesthetics // *Landscape and Urban Planning*. 2001. № 54. P. 223–237. doi:10.1016/S0169-2046(01)00138-4
22. Howley P. Landscape aesthetics: Assessing the general public's preferences toward rural landscapes // *Ecological Economics*. 2011. № 72. P. 161–169. doi:10.1016/j.ecolecon.2011.09.026
23. Черкашин А. К., Бибаева А. Ю. Пейзаж как отображение функционально-динамических свойств ландшафта // *География и природные ресурсы*. 2013. № 4. С. 157–165.
24. Гродзинська О. Ю. Конструктивно-географічний аналіз сприйняття ландшафтів і регіонів України: Автореф. дис... канд. геогр. наук. К.: КНУ ім. Т. Шевченка, 2009. 22 с.
25. Бучко Ж. І. Естетичні якості ландшафтів у контексті використання та збереження гуманістичного ресурсного потенціалу регіону: Автореф. дис. ... канд. геогр. наук. Чернівці: ЧНУ ім. Ю. Федьковича, 2002. 16 с.
26. Современные ландшафты Крыма и сопредельных акваторий / Науч. ред. Е. А. Позаченюк. Симферополь: Бизнес-Информ, 2009. 672 с.

THE AESTHETIC LANDSCAPE VALUE OF THE SOUTH-EASTERN CRIMEA

Gorbunova T. Yu., Gorbunov R. V., Kluchkina A. A.

FSBSI "T.I. Vyazemsky Karadag Scientific Station – Nature Reserve of the RAS", Kurortnoe, Russian Federation

E-mail: gorbunovatyu@gmail.com, karadag_station@mail.ru, klyuchkinaaa@gmail.com

The development of tourist recreational field is inseparably connected with its nature resources. One of the most important territorial features is its aesthetic attractiveness, raising territorial interest among all recreational groups. Aesthetic features of the territory define its investment attractiveness.

The beauty of the landscape – is one of the major motives that drive tourists to different places. People have aesthetic needs and they are ready to pay for their satisfaction. This is true for both active and passive tourism.

The territory of South-Eastern Crimea is one of the key touristic recreational centers of the Crimean republic. Low developed territory, weak infrastructure from one side and unique

landscape characteristics, location of historic cultural objects from the other side define its investment attractiveness and create background for the development of the tourist recreational sphere. Thus, it is actual to perform aesthetic landscape evaluation.

The article reviews and analyzes works in which the scientific and methodological foundations of landscape aesthetics are described, as well as practical studies on the aesthetic assessment of individual territories. It is revealed that, as a rule, the esthetic value of landscapes is evaluated on the basis of a subjective approach against the background of increasing interest in the formalization of this task. Based on the synthesis of objectivistic and subjective paradigms embodied in Dirin's method, the results of studies of the aesthetic value of the landscape of the South-Eastern Crimea are presented.

As operational territorial unit we used groups of landscape terrains, presented on the landscape typological map of Grishankov. As main evaluation unit we used landscape – visual picture, observing from the peculiar place of the region. To evaluate landscapes within every landscape contour we inserted “check points”. Viewed from these points landscape corresponds to evaluated landscapes. Balls received for check point corresponds to the whole landscape contour, where this check point is located. The choice of check points is based on the evaluation of the field of view with the help of Wiewshed tool – program Arc GIS 10.2.

The evaluation of landscape aesthetics was held due to the following criteria of the questionnaire presented in Dirin's work: border density between visually distinct natural landmarks within the landscape plot; variety of structural and matter-heterogeneous elements; color palette; presence and quantity landscape-compositional nodes; presence and quantity of landscape-compositional axes; presence of landscape coulisse; perspective variety and depth; afforestation degree of the territory; water objects; antropogenic transformation. Each criterion was evaluated by defined sum of balls.

There are 106 descriptions total, one for each landscape contour. Rating integration allowed Dirin to build the evaluation scale of landscape aesthetics.

The received integral numbers were corrected by expert evaluations, which were given value rank based on the panorama photos, made from check points. Geographers, biologists, artists and photographers were among the 50 surveyed experts.

We revealed the types of landscapes (okoems), characterized by the highest aesthetic value: erosional ancient-volcanic low mountains with extensive development of the rocks with pistachio-oak and oak forests in combination with «shiblyak» thickets and friganoids, stepped-sloping erosional ravine-gully low mountains with extensive development of landslides, with pistachio-oak and pine-juniper forests in combination with «shiblyak» thickets and friganoids, erosional low mountains of amphitheaters with pine-juniper and oak forests in combination with «shiblyak» thickets and friganoids, erosional valley-gully low mountains with oak and mixed deciduous forests. It is determined that the highest aesthetic value have landscapes associated with specially protected natural territories, such as Karadag state nature reserve, wildlife sanctuary «Novyi Svet», natural sanctuary «Mountain massif Karaul-Oba», natural sanctuary «Frog mountain». The least landscape-aesthetic value is characterized by landscapes of the flat part of the studied territory, concentrated in its north-eastern part.

The highest landscape aesthetics evaluation received landscapes forming on the 4,6 % territory of the South-Eastern Crimea. 43,6 % of the territory is related to high valuable landscapes, middle valuable landscapes are 37,6 % of the territory, low valuable landscapes take 5,4 % and the least valuable – 8,8 % territory of the region.

Knowing the aesthetic value of definite landscapes, the landscape planning can be rationally fulfilled with minimum damage to the environment and other spheres of human activities.

Keywords: South-Eastern Crimea, aesthetic value, landscape, assessment, specially protected natural territories

References

1. Dirin D. A. Pejzazhno-jesteticheskie resursy gornyh territorij: ocenka, racional'noe ispol'zovanie i ohrana (na primere Ust'-Koksinskogo rajona Respubliki Altaj) (Landscape-aesthetic resources of mountain territories: assessment, rational use and protection (on the example of the Ust-Koksinsky district of the Altai Republic)). Barnaul: Azbuka (Publ.), 2005. 260 s. (in Russian).
2. Appleton J. Evolyutsiya landshafta: teoreticheskiy vakuum (Landscape Evolution: The Theoretical Vacuum). Trans. Inst. British Geographers, 1975. 66. P. 120–123 (In English).
3. Appleton J. Opyt landshafta (The Experience of Landscape). John Wiley and Sons, London (Publ.), 1975. 293 p. (In English).
4. Appleton J. Peyzazh v iskusstve i naukakh (Landscape in the Arts and the Sciences). University of Hull, Hull, Yorkshire (Publ.), 1980. 16 p. (In English).
5. Kolbovskij E. Ju. Jesteticheskaja ocenka landshaftov: problemy metodologii (Aesthetic assessment of landscapes: methodology problems). Jaroslavskij pedagogicheskij vestnik, 2011, no. 4, Tom 3 (Estestvennye nauki), pp. 161–166 (in Russian).
6. Frank S., Fürstb C., Koschkea L., Witta A., Makeshin F. Otsenka landshaftnoy estetiki - Proverka otsenki landshaftnoy metriki po vizual'noy otsenke zhivopisnoy krasoty (Assessment of landscape aesthetics – Validation of a landscape metrics-based assessment by visual estimation of the scenic beauty). Ecological Indicators, 2013, no. 32, pp. 222–231. doi:10.1016/j.ecolind.2013.03.026 (In English).
7. Wright J. K. Obnaruzheniye kachestvennykh landshaftnykh landshaftov v regione, vybranom dlya uskorenogo rosta. Landshaftnoye planirovaniye (Appraisal of visual landscape qualities in a region selected for accelerated growth. Landscape Planning), 1974, no. 1. pp. 307–327 (In English).
8. Kaplan R., Kaplan S. Opyt prirody: psikhologicheskaya perspektiva (The Experience of Nature: A Psychological Perspective). Cambridge University Press: Cambridge (Publ.), 1989, 340 p (In English).
9. Nikolaev V. A. Landshaftovedenie: jestetika i dizajn (Landscape science: aesthetics and design). Moscow: Aspekt Press (Publ.), 2005, 176 s. (in Russian).
10. Grodzins'kij M. D., Savic'ka O. V. Estetika landshaftu (Aesthetics of the landscape). K.: Vidavnichopoligrafichnij centr «Kiivs'kij universitet» (Publ.), 2005, 270 s. (in Ukrainian).
11. Lothian A. Peyzazh i filosofiya estetiki: landshaftnoye kachestvo, prisushcheye landshaftu ili v glazakh smotryashchego? (Landscape and the philosophy of aesthetics: is landscape quality inherent in the landscape or in the eye of the beholder?). Landscape and Urban Planning, 1999, no. 44, pp. 177–198. doi:10.1016/S0169-2046(99)00019-5 (In English).
12. Bourassa S. C. K teorii landshaftnoy estetiki (Toward a Theory of Landscape Aesthetics). Landscape and Urban Planning, 1988, no. 15, pp. 241–252. doi:10.1016/0169-2046(88)90048-5 (In English).
13. Jorgensen A. Pomimo vzglyadov: napravleniya budushchego v issledovaniyakh landshaftnoy estetiki (Beyond the view: Future directions in landscape aesthetics research). Landscape and Urban Planning, 2011, no. 100, pp. 353–355. doi:10.1016/j.landurbplan.2011.02.023 (In English).

14. Purvinas M. Jesteticheskaja ocenka prirodnoj sredy v arhitekturnom proektirovanii (Aesthetic assessment of the natural environment in architectural design). Vil'njus: B.I. (Publ.), 1982, 41 p. (in Russian).
15. Rogge E., Nevens F., Gulinck H. Vospriyatiye sel'skikh landshaftov vo Flandrii: vzglyad za predely estetiki (Perception of rural landscapes in Flanders: Looking beyond aesthetics). Landscape and Urban Planning, 2007, no. 82, pp. 159–174. doi:10.1016/j.landurbplan.2007.02.006 (In English).
16. Van der Jagt A. P. N., Craigh T., Anablec J., Brewerd M. J., Pearson D. G. Razdrzheniye zhivopisnogo: spravedlivost' matritsy predpochteniy kak mera landshaftnoy estetiki (Unearthing the picturesque: The validity of the preference matrix as a measure of landscape aesthetics). Landscape and Urban Planning, 2014, no. 124, pp. 1–13. doi:10.1016/j.landurbplan.2013.12.006 (In English).
17. Junge X., Schüpbach B., Walter T., Schmid B., Lindemann-Matthies P. Esteticheskoye kachestvo elementov sel'skokhozyaystvennogo landshafta na raznykh sezonnykh etapakh v Shveysarii (Aesthetic quality of agricultural landscape elements in different seasonal stages in Switzerland). Landscape and Urban Planning, 2015, no. 133, pp. 67–77. doi:10.1016/j.landurbplan.2014.09.010 (In English).
18. Store R., Karjalainen E., Haara A., Leskinen P., Nivala V. Izgotovleniye metoda otsenki chuvstvitel'nosti dlya vizual'nykh lesnykh landshaftov (Producing a sensitivity assessment method for visual forest landscapes). Landscape and Urban Planning, 2015, no. 144, pp. 128–141. doi:10.1016/j.ecolind.2015.12.042 (In English).
19. Tenerelli P., Demšar U., Luque S. Kraudsorsingovyye pokazateli dlya kul'turnykh ekosistemnykh uslug: geograficheski vzveshenny podkhod k gornym landshaftam (Crowdsourcing indicators for cultural ecosystem services: A geographically weighted approach for mountain landscapes). Ecological Indicators, 2016, no. 64, pp. 237–248. doi:10.1016/j.ecolind.2015.12.042 (In English).
20. Othman J. Otsenka zhivopisnoy krasoty landshaftov prirody Freyzer-Khilla (Assessing scenic beauty of nature-based landscapes of Fraser's Hill). Procedia Environmental Sciences, 2015, no. 30, pp. 115–120. doi:10.1016/j.proenv.2015.10.020 (In English).
21. Nohl W. Ustoychivoye ispol'zovaniye landshafta i esteticheskoye vospriyatiye - predvaritel'nyye razmyshleniya o budushchey landshaftnoy estetike (Sustainable landscape use and aesthetic perception – preliminary reflections on future landscape aesthetics). Landscape and Urban Planning, 2001, no. 54, pp. 223–237. doi:10.1016/S0169-2046(01)00138-4 (In English).
22. Howley P. Landshaftnaya estetika: otsenka predpochteniy shirokoy obshchestvennosti v otnoshenii sel'skikh landshaftov (Landscape aesthetics: Assessing the general publics' preferences toward rural landscapes). Ecological Economics, 2011, no. 72, pp. 161–169. doi:10.1016/j.ecolecon.2011.09.026 (In English).
23. Cherkashin A. K., Bibaeva A. Ju. Pejzazh kak otobrazheniye funktsional'no-dinamicheskikh svojstv landshafta (Landscape as a reflection of the functional-dynamic properties of the landscape). Geografija i prirodnye resursy, 2013, no. 4, pp. 157–165 (in Russian).
24. Grodzins'ka O. Ju. Konstruktivno-geografichnij analiz sprijnjattja landshaftiv i regioniv Ukraïni (Constructive-geographical analysis of perception of landscapes and regions of Ukraine): PhD thesis. K.: KNU im. T. Shevchenka (Publ.), 2009, 22 s. (in Ukrainian).
25. Buchko Zh. I. Estetichni yakosti landshaftiv u konteksti vikoristannja ta zberezhennja gumanistichnogo resursnogo potencialu regionu (Aesthetic qualities of landscapes in the context of the use and preservation of humanistic resource potential of the region): PhD thesis. Chernivci: ChNU im. Ju. Fed'kovich (Publ.), 2002, 16 s. (in Ukrainian).
26. Sovremennye landshafty Kryma i sopredel'nyh akvatorij (Modern landscapes of Crimea and adjacent water areas). Nauch. red. E. A. Pozachenjuk. Simferopol': Biznes-Inform (Publ.), 2009, 672 s. (in Russian).

Поступила в редакцию 12.08.2017