

**УДК 504.062.2**

**РЕКРЕАЦИОННОЕ ПРИРОДОПОЛЬЗОВАНИЕ ЛАНДШАФТНОГО  
ГОСУДАРСТВЕННОГО ЗАКАЗНИКА РЕСПУБЛИКАНСКОГО ЗНАЧЕНИЯ  
«БАЙДАРСКИЙ»  
(БОЛЬШОЙ СЕВАСТОПОЛЬ, АР КРЫМ)**

*Каширина Е.С.*

*Филиал Московского государственного университета им. В.М. Ломоносова, Севастополь,  
Украина  
E-mail: e\_katerina.05@mail.ru*

Приводятся результаты исследования рекреационного природопользования, пространственных особенностей различных рекреационных объектов в государственном ландшафтном заказнике «Байдарский» (Большой Севастополь, АР Крым). Дана характеристика компонентов рекреационного природопользования на разных типах природных комплексов в границах ландшафтов заказника.

**Ключевые слова:** рекреационное природопользование, ландшафты, государственный ландшафтный заказник «Байдарский», Большой Севастополь.

**ВВЕДЕНИЕ**

В последние годы регион Севастополь характеризуется развитием различных направлений туризма, что ведет к усилению рекреационной роли природных ландшафтов города, в том числе входящих в состав природно-заповедного фонда. Особенностью Севастопольского региона является насыщенность особо охраняемыми природными территориями и акваториями, в состав которых входят одиннадцать объектов различного статуса общей площадью около 27 тыс. га (31,8% территории). Среди них наиболее крупным является заказник «Байдарский» - 24,295 тыс. га, где произрастает 60% высокоможжевеловых редколесий Крыма, встречается 58% видов растений и 48% - животных, охраняемых на полуострове [2]. Привлекательность заказника для развития туризма обусловлена наличием природных туристско-рекреационных ресурсов, в границах заказника расположены археологические памятники, объекты историко-культурного наследия разных эпох, природные достопримечательности. Более 20 объектов включены в экскурсионные маршруты, предлагаемые турфирмами Севастополя и Крыма.

Цель исследования – изучить пространственные особенности рекреационного природопользования в ландшафтном государственном заказнике «Байдарский».

**МАТЕРИАЛЫ И МЕТОДЫ**

Исследования рекреационного природопользования выполняли в заказнике «Байдарский» в 2003-2010 гг. Оценку туристической деятельности проводили по статистическим показателям туристской инфраструктуры (наличие гостиниц, детских лагерей, туристских троп и т.п.). Описание пространственных особенностей рекреационного природопользования осуществляли на основе картографических

данных и полевого определения координат. Использовали данные туристских карт (масштаб 1:100 000) и ландшафтной карты Севастополя [1] масштаба 1:100 000. По ширине полотна существующие тропы и дороги были разделены на категории: 1 - дороги - более 1,5 м; 2 - широкие тропы 0,8-1,5 м; 3- тропы до 0,80 м. Густота туристской дорожно-тройничной сети рассчитана по отношению протяженности тропы/дороги к единице площади. Обработку картографических данных осуществляли в программе MapInfo Professional 10.

## РЕЗУЛЬТАТЫ И ОБСУЖДЕНИЕ

Территория заказника «Байдарский» расположена в границах ландшафтных микрорайонов Гончаровско-Орлиновского низкогорья, Байдарской котловины, Ступенчатого низкогорья, Склонов и отрогов Ай-Петринской яйлы, Юго-Западных окраин Ай-Петринской яйлы. В границах заказника выделяют зону широколиственных и сосновых лесов северного макросклона гор с поясами дубовых и можжевельново-сосновых лесов межгорных котловин и эрозионного низкогорья; дубовых и смешанных широколиственных лесов эрозионного среднегорья; буковых и сосновых лесов эрозионного среднегорья; зону горных лугов и горной лесостепи яйлы с поясами лесных и лугово-лесных плато и можжевельново-сосновых лесов [1]. Зона широколиственных лесов занимает 96,6% территории заказника, горных лугов и нагорной луговой степи – 3,4%.

Наибольший по площади ландшафтный микрорайон Гончаровско-Орлиновского низкогорья находится на западе заказника «Байдарский» и занимает 42% его площади. Он представлен поясами дубовых лесов и можжевельников редколесий на эрозионном низкогорье. Здесь произрастают 19 видов растений, занесенных в Красную книгу Украины (2009), а можжевельниковые редколесья занесены в Зеленую книгу Украины (2009).

Ландшафтный микрорайон Байдарской котловины занимает центр заказника (27,8% общей площади) и представлен шибляковыми зарослями дуба пушистого, грабинника, палиурса и других пород, а также лугово-степными группировками долин. Дубовые леса сохранились лишь отдельными рощами. На территории микрорайона произрастают 31 вид растений, занесенных в Красную книгу Украины (2009). Сообщества, занесенные в Зеленую книгу, отсутствуют.

Ступенчатое низкогорье, расположенное на севере заказника, занимает 9,7% территории заказника. Растительность ландшафтного микрорайона представлена дубовыми лесами. Здесь произрастают 11 видов растений, занесенных в Красную книгу Украины (2009).

На востоке заказника «Байдарский» находится ландшафтный среднегорный микрорайон склонов и отрогов Ай-Петринской яйлы, который занимает 16,9% территории объекта. В границах микрорайона произрастают дубовые, буковые и сосновые леса, 25 видов растений занесены в Красную книгу Украины (2009).

На его крайнем юго-востоке заказника микрорайон Юго-западных окраин Ай-Петринской яйлы занимают 3,3% общей площади. В границах микрорайона произрастают горные луга и горная лесостепь. 6 видов растений микрорайона занесены в Красную книгу Украины (2009), степные сообщества – в Зеленую книгу.

Ландшафтное разнообразие заказника обуславливает его основную природоохранную функцию. Наряду с этим, функциональное зонирование объекта предполагает его рекреационное природопользование. Разнообразие растительного

покрова и ландшафтов в целом, их эстетическая привлекательность и сохранность создают неповторимый, оригинальный облик природы заказника, который привлекает туристов.

Современная структура природопользования государственного ландшафтного заказника «Байдарский» представлена следующими типами: лесопользование (70% площади), находящееся в ведомстве лесных хозяйств Севастополя и Бахчисарайского района Крыма; водохозяйственная (10%) - водоохранная зона коммунального предприятия «Севгорводоканал»; сельскохозяйственная (22%) - распаеванные земли бывшего совхоза «Красный октябрь»; селитебная (3%) - 15 населенных пунктов Балаклавского района Севастополя.

Анализ современного состояния развития туристской инфраструктуры свидетельствует о смене основного направления хозяйственной деятельности населения сел, расположенных в границах заказника. Увеличивается количество объектов туризма с уменьшением сельского хозяйства. В заказнике расположено 15 объектов размещения туристов: два пансионата («Байдары», «Родниковое»), четыре детских лагеря («Атлантика», «Super-Kids», «Горный» и «Алсу») и девять гостиниц («Байдарская долина», «Уют», «Календы», «Узунджа», Лесотель «7 чудес», «Кизиловая», «Орлиное», «У озера», Hotel Club Ozernoe). Общий номерной фонд объектов размещения составляет 174 номера и количеством мест 1036.

Ранжированная гистограмма вместимости предприятий размещения туристов в границах заказника «Байдарский» представлена на рисунке 1.



Примечания: над столбиками указано количество мест

Рис. 1 Ранжированная гистограмма вместимости предприятий размещения туристов в границах заказника «Байдарский».

Две трети предприятий размещения относится к малым с номерным фондом менее 50 мест. Максимальное количество отдыхающих сосредоточено в детских лагерях (800 человек в 4 объектах), крупнейшим из которых является «Атлантика».

Пространственные особенности расположения предприятий размещения разной вместимости отражены на схеме 2.

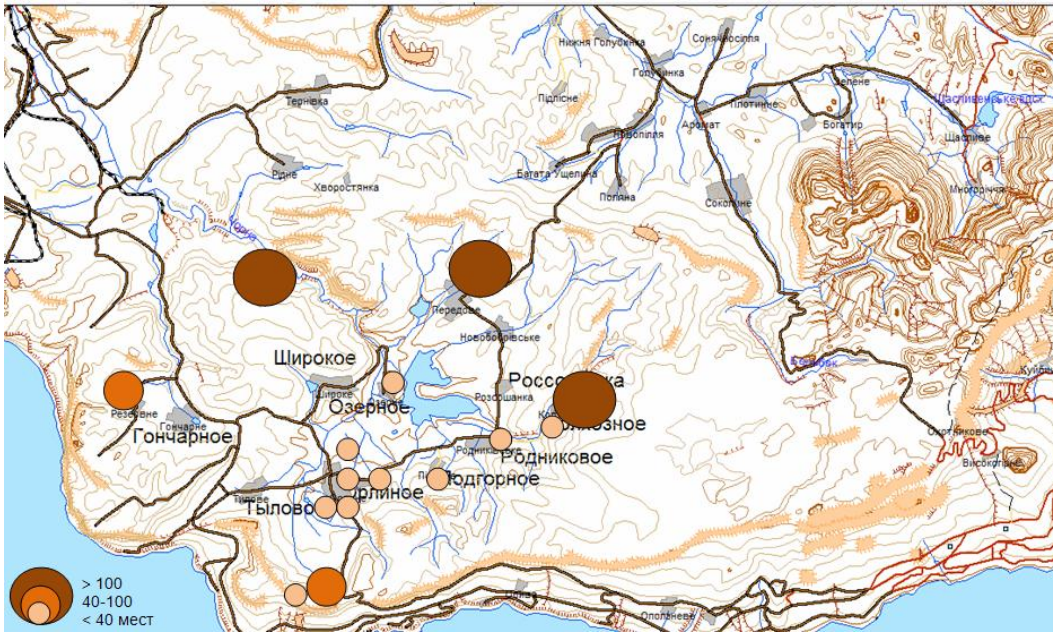


Рис. 2 Схема размещения предприятий размещения разной вместимости в границах заказника «Байдарский».

Из рис.2 видно, что крупные объекты размещения с вместимостью более 100 человек расположены на склонах долины, а предприятия, рассчитанные до 40 мест – в долине.

Соотношение количества объектов размещения и номерного фонда для ландшафтных микрорайонов показано на рис. 3.

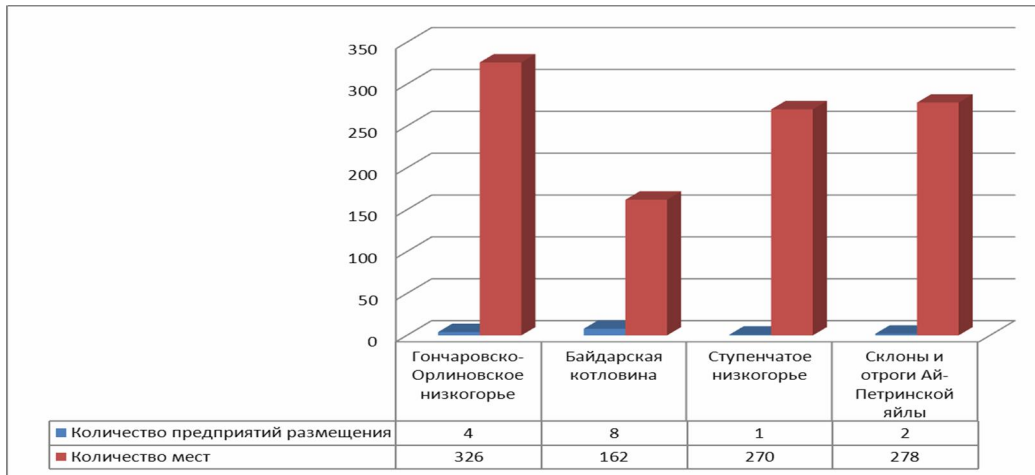


Рис. 3 Соотношение количества объектов размещения и номерного фонда для ландшафтных микрорайонов в границах заказника «Байдарский».

Объекты размещения расположены на всех ландшафтных микрорайонах, кроме Юго-западных окраин Ай-Петринской яйлы. Их наибольшая концентрация (8 объектов) зафиксирована в границах ландшафтного микрорайона Байдарской котловины, а минимальная на Юго-западных окраинах Ай-Петринской яйлы, где объекты размещения отсутствуют. Наибольшая концентрация номерного фонда отмечена в границах ландшафтного микрорайона Гончаровско-Орлиновского низкогорья (326 мест), а минимальная – Байдарской котловины (162 места). Хотя в границах микрорайона Байдарской котловины сосредоточено максимальное количество объектов размещения, количество номерного фонда здесь невысоко – (рис. 3).

Особенности расположения инфраструктуры рекреационного природопользования по населенным пунктам отражены на схеме 4.

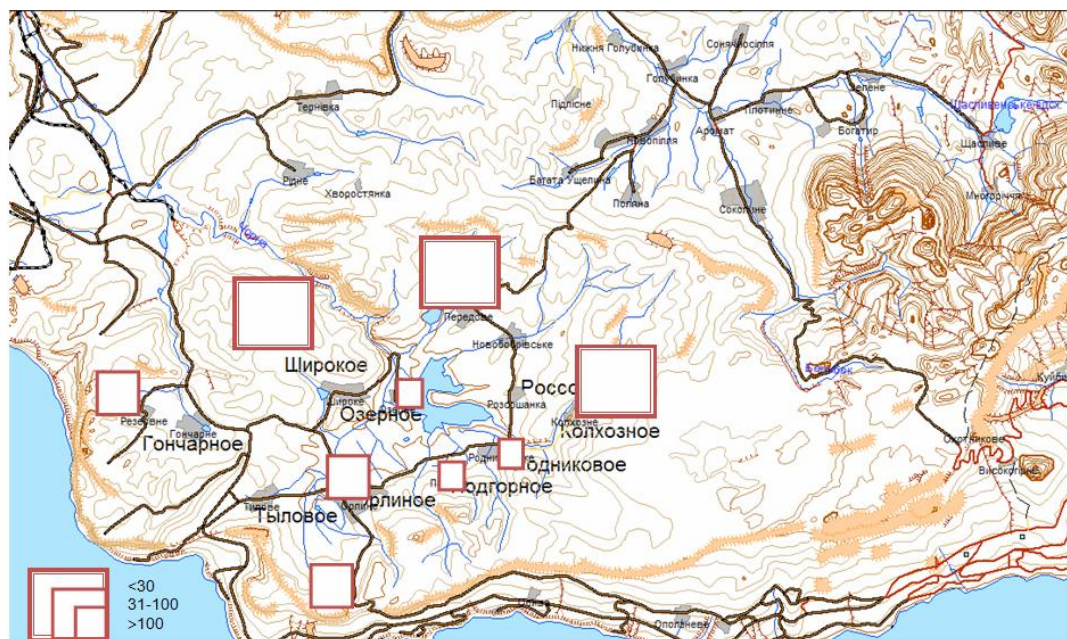


Рис. 4 Схема вместимости номерного фонда населенных пунктов в границах заказника «Байдарский».

К населенным пунктам с высоким обеспечением номерным фондом относятся села Колхозное, Передовое и Морозовка, в которых расположены детские лагеря. Номерной гостиничный фонд сконцентрирован в селах Орлиное и Кизилово.

На территории заказника развиваются разные виды туризма, наиболее распространенными являются пешеходный, экологический, культурно-исторический и сельский. Наблюдается высокая концентрация объектов инфраструктуры на локальных территориях. По площадной распространенности можно выделить маршрутный и точечный туризм. Маршруты представлены пешеходными тропами по лесным и яйлинским ландшафтам, точечные -

туристскими стоянками и местами пикникового отдыха в лесах и долинах. Туристские стоянки и приюты расположены в поясах с лесной растительностью, выше 300 м над ур.м., массовые места отдыха - вдоль автодорог на высоте до 350 м над ур.м., что гарантирует их доступность. Согласно перечню мест массового отдыха населения [4] в горно-лесной зоне объектами рекреации являются 7 мест массового отдыха и 7 туристических стоянок. Среди них местами массового отдыха являются поляны на 17 км Ялтинского шоссе, Торопова дача (озеро и поляны), Алсу (поляны на берегу р.Чёрная), Поляны на 22 км Ялтинского шоссе, водопад Козырёк (район с.Передовое), Сазанковая балка, Ясенева поляна, турстоянки - Муловские озёра (выше с.Передовое), Чёртова лестница (перевал Шайтан-Мердвень), Карадагский лес, Узунджа, Горные тропы, Ай-Димитрий, Кордон Передовое. За последние 10 лет их количество увеличилось на порядок.

Дорожно-тропиночная сеть заказника «Байдарский» состоит из 243,241 км туристских троп и лесных дорог. Пространственные особенности распределения участков дорожно-тропиночной сети представлены на схеме 5.

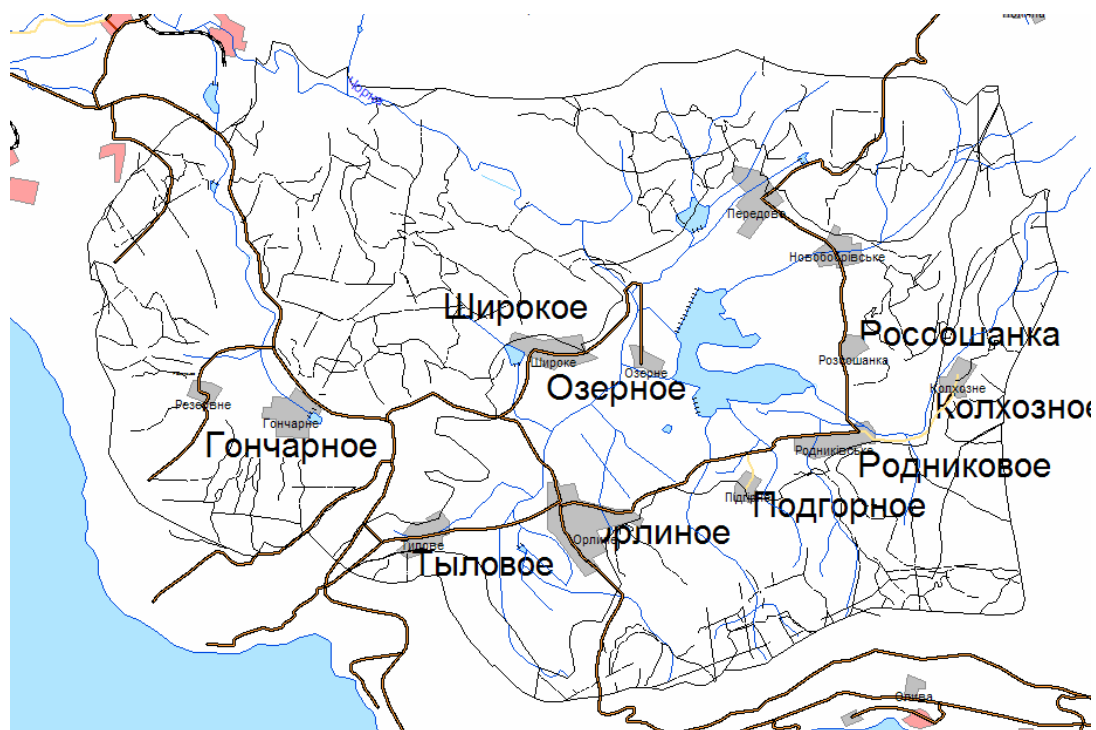


Рис. 5 Схема туристских дорог и троп заказника «Байдарский» в границах заказника «Байдарский».

Туристские тропы и дороги проложены во всех ландшафтных микрорайонах заказника «Байдарский».

Степень туристской освоенности микрорайонов оценивается по показателю густоты дорожно-тропиночной сети (табл. 1).

Таблица 1

Распределение, длина и густота туристских троп и дорог, по ландшафтным микрорайонам

Ландшафтный микрорайон	Площадь, км <sup>2</sup>	Длина троп, км				Густота, км/км <sup>2</sup>			
		Категория тропы				Категория тропы			
		1	2	3	всего	1	2	3	всего
Гончаровско-Орлиновское низкогорье	97,57	40,14	87,12	2,48	129,76	0,41	0,89	0,02	1,32
Байдарская котловина	64,13	1,53	15,91	0	17,45	0,02	0,24	0	0,27
Ступенчатое низкогорье	22,37	4,77	16,90	2,81	24,49	0,21	0,75	0,12	1,09
Склоны и отроги Ай-Петринской яйлы	39,03	16,91	36,36	1,10	54,39	0,43	0,93	0,02	1,39
Юго-западные окраины Ай-Петринской яйлы	7,745	7,82	6,61	0	14,44	1,01	0,85	0	1,86
Всего	230,84	71,20	162,9	6,416	243,24				1,0

Максимальная протяженность туристских троп и дорог расположена на территории Гончаровско-Орлиновское низкогорья (54% их общей длины), на склоны и отроги Ай-Петринской яйлы приходится 23% длины туристских троп и дорог, при этом широкие тропы и дороги преобладают над узкими тропами.

Средняя густота туристских троп и дорог заказника «Байдарский» составляет 1 м/км<sup>2</sup>. Наибольшая густота дорожно-тропиночной сети характерна для Юго-западных окраин Ай-Петринской яйлы, наименьшая – Байдарской котловины. Дороги и широкие тропы сконцентрированы на Склонах и отрогах Ай-Петринской яйлы, дороги и узкие тропы - на Гончаровско-Орлиновском низкогорье. Наименьшая концентрация туристских дорог зафиксирована в Байдарской котловине. Во всех ландшафтных микрорайонах концентрация дорог и широких троп выше, чем узких троп.

### ВЫВОДЫ

1. Высокое ландшафтное разнообразие заказника «Байдарский» обусловлено наличием 5 микрорайонов: Гончаровско-Орлиновского низкогорья, Байдарской котловины, Ступенчатого низкогорья и Склонов и отрогов Ай-Петринской яйлы, что определяет их

2. Ведущим направлением хозяйства населения заказника является туризм. За последние годы зафиксированы быстрые темпы развития туристской инфраструктуры, зафиксировано увеличение количества объектов размещения в 5 раз.

3. Объекты размещения туристов представлены в четырех из пяти ландшафтных микрорайонах. Крупные объекты с вместимостью более 100 человек расположены на склонах долины, а рассчитанные до 40 мест – в долине. Распределение объектов размещения и объема номерного фонда по ландшафтным микрорайонам несбалансированно.

4. Туристские тропы и дороги проложены во всех ландшафтных микрорайонах заказника «Байдарский» с максимальной густотой на Юго-западных окраинах Ай-Петринской яйлы. Протяженность дорог и широких троп больше, чем узких троп.

5. Туристские тропы и дороги пересекают охраняемые сообщества и ареалы редких видов, создавая угрозы для туристско-рекреационных природных ресурсов заказника «Байдарский».

### Список литературы

1. Гришанков Г.Е. Ландшафтная карта Крыма / Г.Е. Гришанков, Е.А. Позаченюк. - М., 1984. - Деп. ВИНТИ 12.10.84, №3389.
2. Ларина Т.Г. Природно-антропогенный комплекс заказника «Байдарский». / Ларина Т.Г. – Симферополь: Н. Ореанда, 2008. – 56 с.
3. Позаченюк Е.А. Геоэкологическая экспертиза административных территорий. / Е.А. Позаченюк, Т.В. Панкеева. - Большой Севастополь: Бизнес-Информ, 2008. – 296 с.
4. Места отдыха населения / Севастопольское опытное лесохозяйственное хозяйство. [Электронный ресурс]. – Режим доступа : <http://www.sgloh.com.ua/skole-i-skolevskiy-rayon/slavskiy-leshoz-gp.html>. – 20.03.2011.

**Каширина Е.С. Рекреационне природокористування ландшафтного державного заказника республіканського значення «Байдарський» (Великий Севастополь, АР Крим) / Е.С. Каширина. // Вчені записки Таврійського національного університету імені В.І. Вернадського. Серія: Географія. – 2011. – Т.24 (63). – № 2, ч. 2 – С. 272-279.**

Надаються результати дослідження рекреаційного природокористування, просторових особливостей різних рекреаційних об'єктів в державному ландшафтному заказнику «Байдарський» (Великий Севастополь, АР Крим). Дана характеристика компонентів рекреаційного природокористування на різних типах природних комплексів у межах ландшафтів заказника.

**Ключові слова:** рекреаційне природокористування, ландшафти, державний ландшафтний заказник «Байдарський», Великий Севастополь.

**Kashirina E.S. Recreational land use of landscaped public reserve national importance «Baydarsky» (Large Sevastopol, Crimea) / E.S. Kashirina // Scientific Notes of Taurida National V. I. Vernadsky University. – Series: Geography. – 2011. – Vol. 24 (63). – № 2, p. 2 – P. 272-279.**

The results of the study of the recreational nature, and spatial features of the various recreational facilities in the state landscape reserve «Baydarsky» (Large Sevastopol, Crimea) were given. The characteristic components of the recreational land use on different types of natural systems within the landscapes of the reserve was uncovered.

**Key words:** tourism, landscapes, the state landscape reserve "Baydarsky" Big Sevastopol

*Поступила в редакцию 08.04.2011 г.*