

УДК 502.36:.352/354

АДМИНИСТРАТИВНО-ТЕРРИТОРИАЛЬНОЕ ДЕЛЕНИЕ КРЫМА ВТОРОЙ ПОЛОВИНЫ XX ВЕКА: ОПЫТ РЕКОНСТРУКЦИИ

Ефимов С. А., Шевчук А.Г., Селезнёва О.А.

*«Технохимкомплект», Симферополь, Украина
E-mail: office@git.crimea.ua*

Впервые осуществлена попытка собрать воедино разрозненные сведения об административно-территориальном делении Крыма во второй половине XX века и создать на их основе географическую базу данных с набором электронных тематических карт. Полученный результат представляет не только исторический интерес. Данные об изменении количества и конфигурации районов, их размеров необходимы представителям различных областей научного знания – географам, экономистам, социологам и т. д., а также для работников органов государственного управления.

Ключевые слова: карта, реконструкция, административно-территориальное деление

Административно-территориальное деление – одна из основных социально-экономических характеристик любой территории. Проследив его изменения в определённый исторический период времени, мы можем делать выводы о развитии экономики, изменении национального состава населения и даже политического устройства. Кроме того, точные сведения об административно - территориальном делении помогают осуществлять любой статистический анализ. Ведь статистические сведения по различным отраслям экономики существуют именно в привязке к определённой территории и приводятся в основном по областям, районам, городам – составляющим основу административно-территориального деления.

В связи с тем, что в последние десятилетия наблюдается бурное развитие и широкое распространение компьютерных технологий, существование мелкомасштабных карт административно-территориального деления только в печатном виде на бумажных носителях перестаёт удовлетворять нынешним экономическим, управленческим и научным потребностям. Современная карта – это в первую очередь электронная база данных, наглядная и выполненная в определённой системе координат. Первая цифровая карта административно-территориального деления Автономной Республики Крым (рис.1) была составлена Исполнительной дирекцией Программы по созданию единого республиканского территориального цифрового кадастра в 2001 году (руководитель проекта С.Г. Угаров).

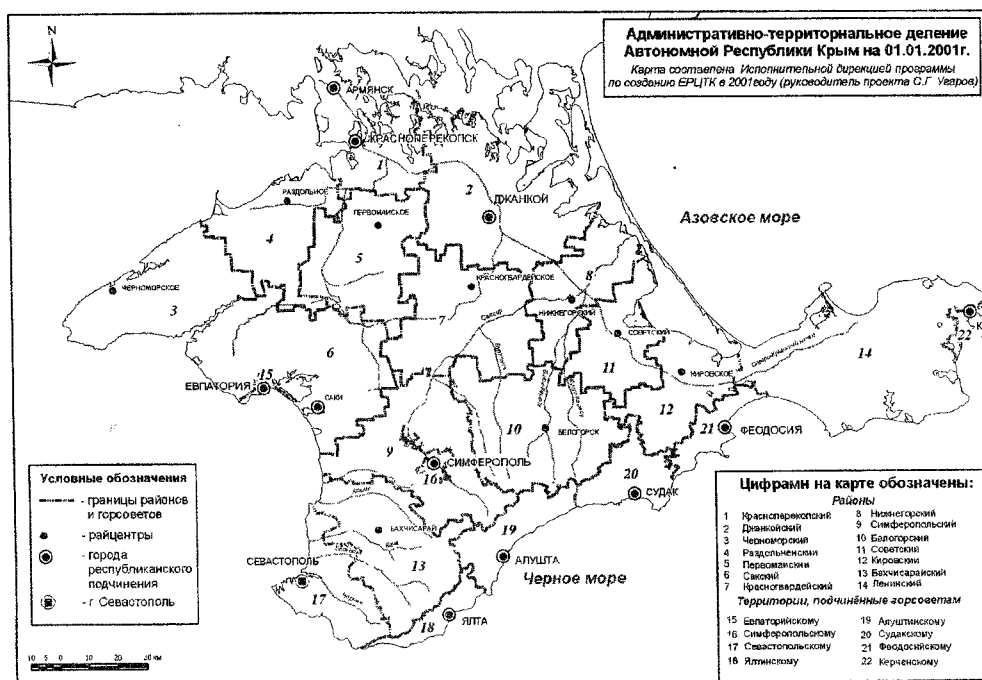


Рис. 1. Карта административно-территориального деления Автономной Республики Крым. ИД ЕРТЦК, 2001.

По данным Р.И. Соссы [1], первая послевоенная официальная карта административно-территориального деления Крыма была выпущена в 1962 году [2], а затем такие карты выпускались с периодичностью 2 года. Причём в 1971, 1975, 1977, 1979, 1985, 1990 выпускались сразу два варианта карты – многокрасочный и трёхцветный, бланковый вариант [3-21]. Но даже в главных публичных собраниях Крыма сегодня они отсутствуют. Кроме того, эти карты в основном мелкомасштабны и достаточно приблизительно отражают конфигурацию границ административных районов Крыма. Некоторые из этих карт составлены с явными ошибками в статистических данных или пространственном положении границ районов. Так, например, на карте Крыма, составленной и подготовленной к печати Научно-редакционным картосоставительским предприятием ПКО «Картография» ГУГК в 1977 г. [12], Симферополь назван городом республиканского подчинения УССР, хотя он таковым никогда не являлся. А на общегеографической карте Крыма масштаба 1:1200 000, выпущенной ГУГКК при КМ Украины в 1992 г. [22], граница между Судакским и Алуштинским горсоветами (рис.2) имеет конфигурацию, не согласующуюся ни с природными, ни с хозяйственными объектами данной территории и отличающуюся от границы, разделяющей Морской и Приветненский сельсоветы.

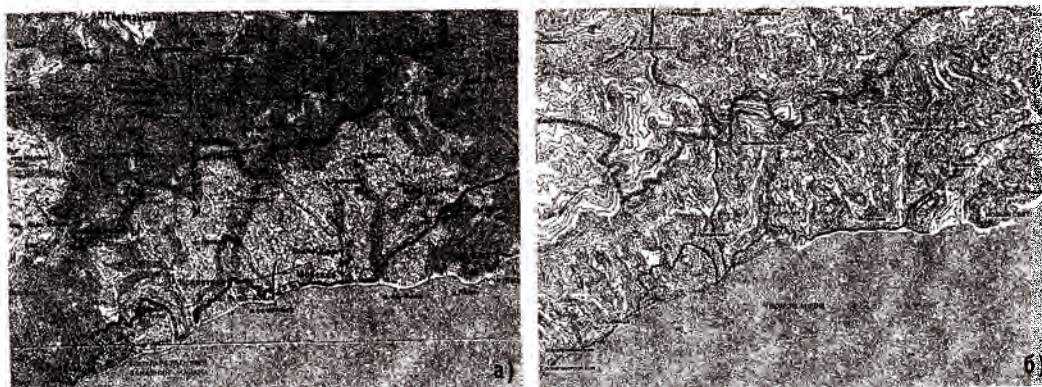


Рис. 2. Граница между Судакским и Алуштинским горсоветами:
 а) на карте Крыма масштаба 1:1200 000, выпущенной ГУГКК при КМ Украины в 1993 г.;
 б) на цифровой карте ИД ЕРЦТК, 2001г.

В целях обеспечения широкого круга исследователей и специалистов управления объективными картографическими образами авторами была осуществлена цифровая реконструкция административно-территориального деления Крыма с 40-х годов XX века до настоящего времени. Этот период был выбран, во-первых, потому что современная конфигурация землепользования полуострова начала складываться именно в послевоенные годы. Во-вторых, в 1944 году в Крыму произошло переименование практически всех районов и населённых пунктов, что значительно затрудняет сравнительные исторические исследования.

За основу нами была взята упоминавшаяся ранее цифровая карта административно-территориального деления Автономной Республики Крым, составленная ИД ЕРЦТК в 2001 году. На этой карте в соответствии с проектами установления границ, разработанными Крымским НИИП землеустройства, отстроены границы всех сельсоветов, входящих в состав АР Крым, и на этой основе определены границы административных районов. Данная карта, а также база данных, положенная в её основу, использовались при создании атласа «Минеральные ресурсы Крыма и прилегающей акватории Чёрного и Азовского морей» [23] и геоинформационно-статистического атласа «Образование в Автономной Республике Крым» [24].

Создание базы данных и составление карт осуществлялось в программе ArcView 8.3, что позволило быстро переводить цифровую табличную информацию в графическую и осуществлять её пространственный и временной анализ.

На первом этапе был собран и проанализирован обширный материал статистических сборников и справочников, а также изучены опубликованные карты по данной тематике. Как уже отмечалось ранее, найти ранее опубликованные карты не представляется возможным, поэтому основные исходные данные мы взяли из статистических справочников административно-территориального деления Крымской области за 1957, 1960, 1968, 1973, 1977, 1979, 1986, 2005 гг. [25-32], а также из справочника «Административно-территориальные преобразования в Крыму. 1783 – 1998», изданного в 1999 году Комитетом по науке и региональному развитию Совета министров АР Крым [33]. В качестве справочного материала

нами были использованы карты-вклейки из путеводителей по Крыму 1930, 1935 и 1957 гг. [34-36]. В результате была составлена сводная таблица (см. табл.1), которая позволила нам определить возможность реконструкции административно-территориального деления в том или ином году и её целесообразность. Попутно отметим, что в 1960 году в Крыму был один рабочий посёлок как особый элемент структуры административно-территориального деления.

Таблица 1.

Сведения об административно-территориальном делении Крыма в различные годы.

	1945 [33]	1957 [25]	1960 [26]	1962 [33]	1965 [33]	1968 [27]	1973 [28]	1977 [29]	1979 [30]	1986 [31]	2005 [32]
Районов	26	23	21	10	12	14	14	14	14	15	14
Городов республиканского подчинения	-	1	1	1	1	1	1	1	1	1	1
Городов областного подчинения	6	5	5	5	5	7	7	8	8	9	11
Районов городских	*	*	6	*	*	9	9	10	10	10	10
Городов районного подчинения	*	7	7	*	*	6	6	6	6	6	5
Посёлков городского типа	*	*	24	*	*	36	49	50	54	55	56
Районных советов	*	*	*	*	*	23	23	24	14	25	14
Городских советов	*	*	*	*	*	14	14	15	15	16	16
Поселковых советов	*	*	*	*	*	33	34	34	34	35	38
Сельских советов	*	*	186	*	*	166	186	207	224	234	243
Населённых пунктов: всего	*	*	1527	*	*	1281	1191	1135	1115	1085	1028
в т. ч. городских	*	*	37	*	*	50	63	65	69	71	72
сельских	*	*	1490	*	*	1231	1128	1070	1046	1014	956

* - в использованном источнике данные сведения не указаны.

Административное деление любой территории формируется под влиянием природных и социально-экономических условий. На примере Крыма достаточно легко проследить основной принцип формирования границ районов. В северной степной части, где основная отрасль экономики – сельское хозяйство, границы административных единиц повторяют очертания полей, принадлежащих тем или иным хозяйствам. В южной же части к факторам, формирующим границы районов, ещё присоединяется горный рельеф. Кроме границ хозяйств, они проходят по естественным разделителям (горным хребтам, рекам и т.д.) Однако ко всей территории Крыма можно применить исторически сложившийся принцип административно-территориальной неразрывности субъекта хозяйствования. Этот принцип предполагает, что территория хозяйства (колхоза, совхоза) целиком входила в какой-либо единственный сельсовет. В ходе социалистического строительства происходило их укрупнение, в результате которого на большей территории Крыма было установлено взаимно однозначное соответствие «хозяйство – сельсовет». Архитектурно-строительную завершенность данный процесс обрёл и в том, что сельсоветы практически повсеместно располагались и до

сих пор располагаются в зданиях управленческих контор бывших колхозов и совхозов.

Затем картографические образы сельсоветов как атомарных административно-территориальных единиц согласно данным статистических сборников, справочников или текстов нормативных документов органов власти соотносились с тем или иным районом. И уже после этого формировались границы этого района.

В результате было создано 6 карт реконструированного административно – территориального деления Крыма 1945, 1960, 1962, 1965, 1968, 1986 гг. (рис. 3, 4, 5, 6, 7, 8). Интересно, что даже в такой относительно короткий промежуток времени оно претерпевало существенные изменения. Количество районов, в 1945 году достигавшее 26, в 1962 сократилось до 10, а к 1986 году выросло до 15. Районы многократно объединялись, разъединялись, менялись их границы.

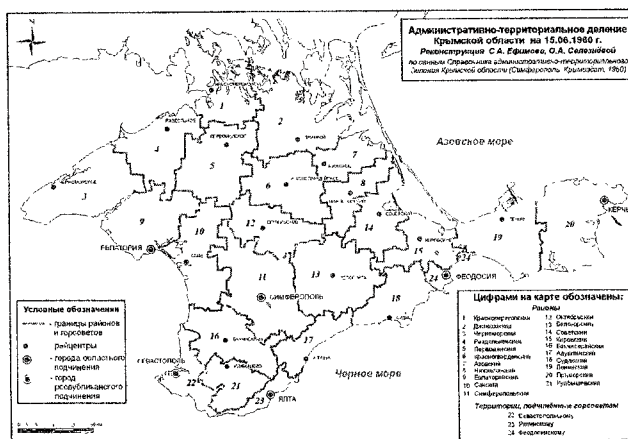


Рис. 3. Карта административно-территориального деления Крымской области на 21.08.1945г. [33]

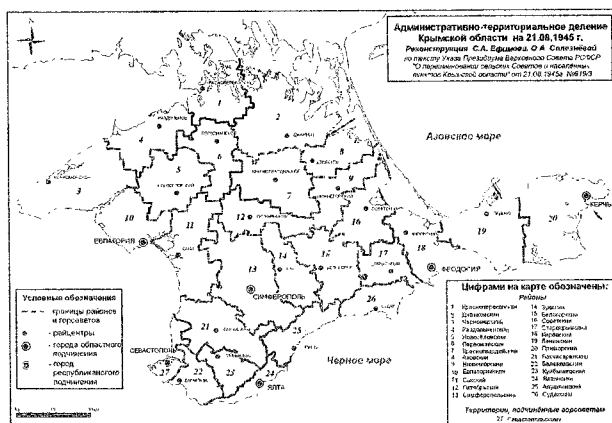


Рис. 4. Карта административно-территориального деления Крымской области на 15.06.1960г. [26]

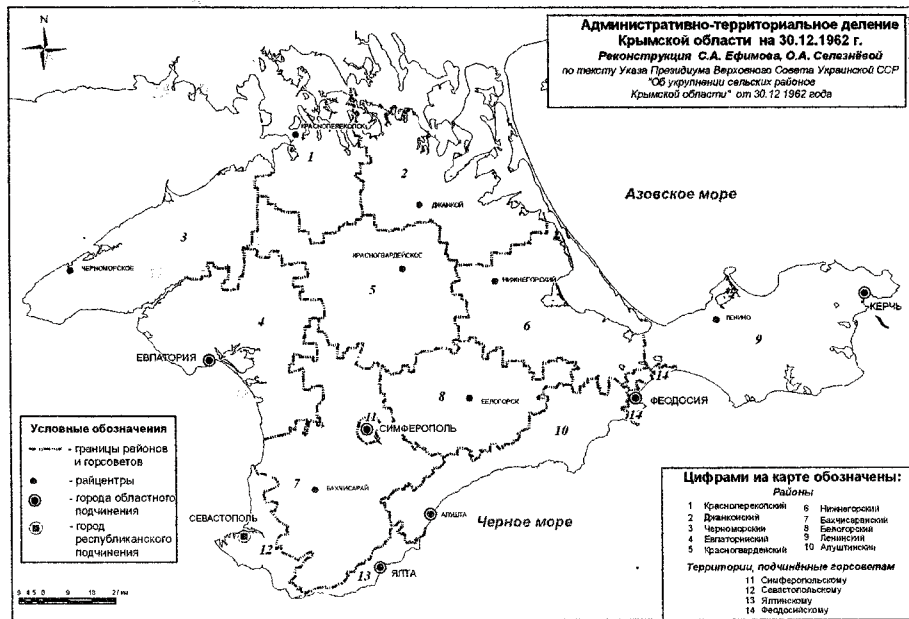


Рис. 5. Карта административно-территориального деления Крымской области на 30.12.1962г. [33]

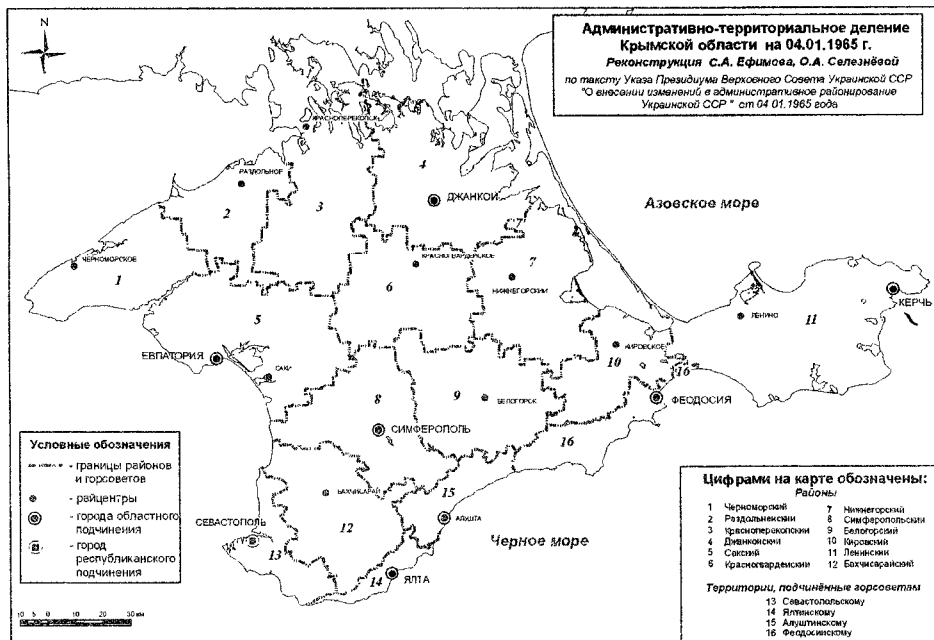


Рис. 6. Карта административно-территориального деления Крымской области на 04.01.1965г. [33]

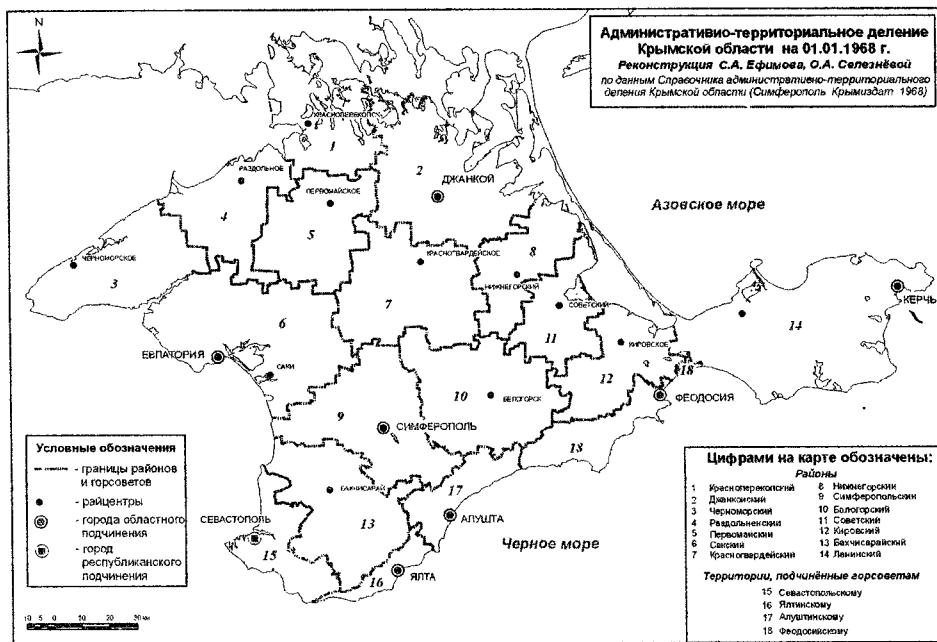


Рис. 7. Карта административно-территориального деления Крымской области на 01.01.1968г. [27]

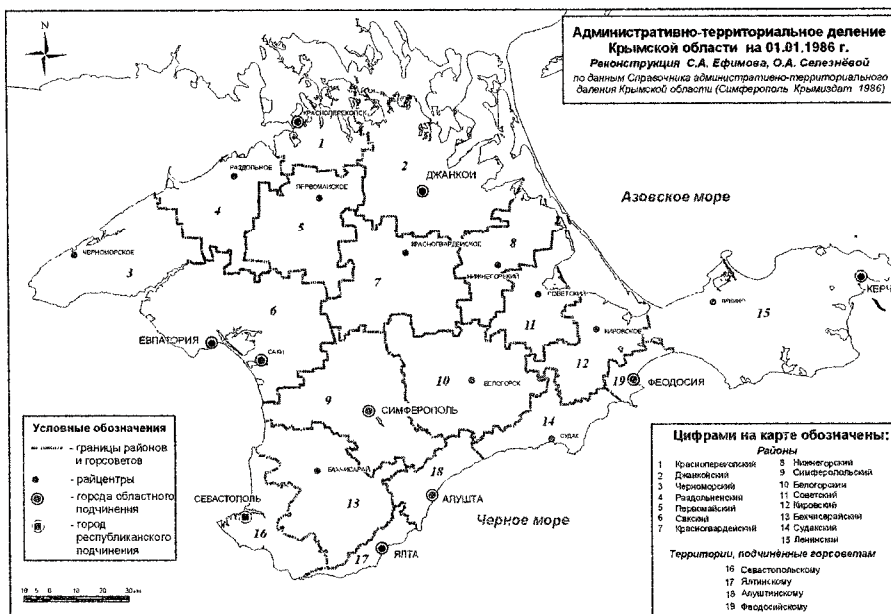


Рис. 8. Карта административно-территориального деления Крымской области на 01.01.1986г. [28]

Определенные трудности вызвала реконструкция границ Бахчисарайского, Куйбышевского районов и Севастопольского горсовета. Это связано с тем, что с 1948 года Указом Президиума Верховного Совета РСФСР г. Севастополь был выделен в самостоятельный административно-хозяйственный центр со своим особым бюджетом и отнесён к городам республиканского подчинения [31]. В связи с этим, сельсоветы, входящие в его состав, не выделялись на картах административно-территориального деления Крымской области. Не выделены они и на электронной карте ИД ЕРЦТК. Зато в статистических сборниках имеется много сведений о формировании и расформировании Куйбышевского и Балаклавского районов, а так же о передаче некоторых сельсоветов (Орлиновский, Верхнесадовый, Терновский) в состав Севастопольского горсовета. Чтобы достоверно восстановить границы Балаклавского, Куйбышевского районов и Севастопольского горсовета разных лет, нам пришлось отсканировать и привязать по координатам схему землепользования Крымской области УССР, выполненную Институтом «Укрземпроект» (г. Киев) в 1988г. Совместив по этим двум картам границы сельхозпредприятий, которые образуют территории соответствующих сельсоветов, мы отстроили границы этих сельсоветов и, таким образом, отстроили границы районов. Т.к. все вышеперечисленные схемы нельзя считать идеально достоверными, то и отстроенные нами границы в данном случае реконструированы приблизительно.

В качестве проверки предложенного нами метода реконструкции был осуществлён подсчёт площадей районов, отстроенных нами. Сравнение их с площадями, указанными в статистических справочниках [25-27, 31, 32], приведены в табл. 2.

Таблица 2.

Сравнительные площади районов Крыма по годам.

Районы / года	1945 (км. кв.), **	1957 (км. кв.), [25]	1960 (км. кв.), [25], **	1962 (км. кв.), **	1965 (км. кв.), **	1968 (тыс. км. кв.), [27], **	1986 (тыс. км. кв.), [31], **	2005 (тыс. км. кв.), [32], **
Азовский (Колайский*)	777**	771	<u>771,1</u> 778,7**					
Алуштинский	597**	570	<u>569,7</u> 597,0**	1541**				
Балаклавский	481**							
Бахчисарайский	1153**	1145	<u>1102,4</u> 1150,5**	3459**	1726*	<u>1,7</u> 1,67**	<u>1,7</u> 1,67**	<u>1,59</u> 1,60**
Белогорский (Карасубазарский*)	1060**	1227	<u>1568,3</u> 1599,9**	2014**	1886*	<u>1,9</u> 1,88**	<u>1,9</u> 1,88**	<u>1,9</u> 1,88**
Джанкойский	2253**	1425	<u>1425,0</u> 1508,6**	2863**	2735*	<u>2,7</u> 2,71**	<u>2,6</u> 2,60**	<u>2,7</u> 2,72**
Евпаторийский	853**	1138	<u>1138,5</u>	2624**				

			1224,1**					
Зуйский	776**	699						
Кировский	1042**	860	<u>1139,3</u> 1090,6**		1377*	<u>1,4</u> 1,37**	<u>1,2</u> 1,21**	<u>1,2</u> 1,21**
Красногвардейский (Тельмаиский*)	1246**	1186	<u>1171,3</u> 1246,4**	2982**	1850*	<u>1,8</u> 1,85**	<u>1,8</u> 1,85**	<u>1,8</u> 1,76**
Керченский								
Красноперекопский	1415**	1241	<u>1242,0</u> 1415,8**	2012**	2812*	<u>1,4</u> 1,41**	<u>1,4</u> 1,41**	<u>1,231</u> 1,29**
Куйбышевский	486**	958	<u>880,8</u> 680,2**					
Ленинский	1380**	1437	<u>1542,8</u> 1380,6**	3054**	2956*	<u>2,9</u> 2,95**	<u>2,9</u> 2,95**	<u>2,9</u> 3,0**
Нижнегорский (Сейтлерский*)	771**	690	<u>731,9</u> 771,4**	2734**	2262*	<u>1,2</u> 1,17**	<u>1,2/</u> 1,17**	<u>1,2</u> 1,17**
Новосёловский (Фрайдорфский*)	1048*							
Октябрьский (Биок-Онларский*)	787*	994	<u>999,3</u> 1000,1**					
Первомайский (Лориндорфский*)	845*	1396	<u>1433,0</u> 1396,3**			<u>1,4</u> 1,39**	<u>1,5</u> 1,47**	<u>1,5</u> 1,48**
Приморский (Маяк-Салынский*)	1575*	1382	<u>1377,3</u> 1575,4**					
Раздольненский (Ак-Шейхский*)	940*	1257	<u>1215,2</u> 1176,8**		1228*	<u>1,2</u> 1,22**	<u>1,2</u> 1,22**	<u>1,2</u> 1,23**
Сакский	1258*	1466	<u>1484,1</u> 1258,6**		2363*	<u>2,3</u> 2,34**	<u>2,3</u> 2,34**	<u>2,3</u> 2,35**
Севастопольский								

Продолжение таблицы 2

Симферопольский	1740*	1318	<u>1709,2</u> 1813,8**		1807*	<u>1,8</u> 1,80*	<u>1,8</u> 1,85*	<u>1,8</u> 1,85
Советский (Ичкинский*)	1120*	879	<u>880,4</u> 1120,4**			<u>1,1</u> 1,12*	<u>1,1</u> 1,12*	<u>1,1</u> 1,0
Судакский	519*	531	<u>660,4</u> 852,2**				<u>0,7</u> 0,72*	
Старокрымский	596*	563						
Феодосийский								
Черноморский (Ак-Мечетский*)	1470*	1522	<u>1522,0</u> 1470,8**	2549**	1470*	<u>1,5</u> 1,47**	<u>1,5</u> 1,47*	<u>1,5</u> 1,51
Ялтинский	290*							

Примечания: в числителе указаны площади, взятые из справочной литературы, в знаменателе – расчетные показатели по данным реконструкции

* - До 14 декабря 1944 года;

** - Площади вычислены в программе ArcGis по данным реконструкции

В результате в 1968, 1986, 2005 гг., когда площади исчислялись в тыс. кв. км, расхождения получились совсем незначительные, что вполне вписывается в правила округления площадей и говорит о том, что при нашем методе площади районов можно посчитать точнее и с меньшей погрешностью. Это, несомненно, является преимуществом электронного представления информации. Что же касается

расхождения показателей площадей по некоторым районам в 1960 году, то, по нашему мнению, это связано, во-первых, с несовершенными методами подсчёта площадей в те годы, а во-вторых, с сознательным занижением площадей районов за счет исключения непригодных для ведения сельского хозяйства территорий. К этому выводу мы пришли, изучив карту административно-территориального деления Крыма 1957 года [36]. Отсканировав и сопоставив в электронном виде конфигурацию границ районов, мы обнаружили, что эти границы в большинстве случаев совпадают. Например, по Красноперекопскому, Куйбышевскому, Черноморскому, Нижнегорскому районам конфигурации границ совпадают полностью, а расхождение площадей колеблется от – 200 до +173 кв. км.

Таким образом, подтвердилась правильность предложенного нами метода реконструкции административно-территориального деления и возможность его использования для других территорий, а не только Крымского полуострова.

В перспективе эту работу следует продолжить созданием полноценной геоинформационной системы, включающей в себя полный набор данных о границах сельсоветов как атомарных административно-территориальных единицах с их географической привязкой. Это позволит в кратчайшие сроки формировать любые исторические тематические карты из статистических таблиц или на основе любой другой информации.

Список литературы

1. Сосса Р.І. Картографічні твори на територію України (1945-2000): Бібліографічний покажчик.- К.: ДНВП «Картографія», 2002.- 400 с.
2. Крымская область: Адм.-террит. деление - на 1 авг. 1962 г. / Сост. и подгот. к печати ф-кой № 1 ГУГК в 1962 г.; Ред. З.П.Рачинская. - 1:300 000,3 км в 1 см; Пр-ция равноуг. попер.-цилиндр.-М.: ГУГК, 1962 (ф-ка № 1).-2л.: табл.: многокрас; 60x85 см.
3. Крымская область: Адм. деление на апр. 1971 г./Сост. и подгот. к печати ф-кой № 1 ГУГК в 1971 г.; Ред. Т.А.Ремизовская. - 1:600 000, 6 км в 1 см. - М.: ГУГК, 1971 (ф-ка № 1). - 1Д: табл.: многокрас; 62 x 70 см. - Без сетки. Доп. карта: Схема местных авиалиний.
4. Крымская область: Адм. деление - на апр. 1971 г./Сост. и подгот. к печати ф-кой № 1 ГУГК в 1971 г.; Ред. Т.А.Ремизовская.- 1:600 000, 6 км в 1 см.-М.: ГУГК, 1971 (ф-ка № 1).- 1 л.: табл.: трехкрас; 62x70 см.-Бланковый вариант. - Без сетки.
5. Крымская область: Адм. деление -на апр. 1973 г./Сост. и подгот. к печати ф-кой № 1 ГУГК в 1971 г.; Ред. Т.А.Ремизовская. - Испр. в 1973 г. - 1:600 000, 6 км в 1 см. - М.: ГУГК, 1973 (ф-ка № 1). - 1 л.: табл.: многокрас; 60 x 70 см. - Без сетки. Доп. карта: Схема местных авиалиний.
6. Крымская область: Адм. деление - на авг. 1975 г. / Сост. и подгот. к печати ф-кой № 1 ГУГК в 1971 г.; Ред.: Т.А.Ремизовская, Ю.И.Лоза. - Испр. в 1975 г. - 1:600 000,6 км в 1 см. - М.: ГУГК, 1975 (ф-ка № 10). - 1 л.: табл.: многокрас.; 60 x 70 см. - Без сетки. Доп. карта: Схема местных авиалиний.
7. Крымская область: Адм. деление - на авг. 1975 г./Сост. и подгот. к печати ф-кой № 1 ГУГК в 1971 г.; Ред.: Т.А.Ремизовская, Ю.И.Лоза.-Испр. в 1975 г.- 1:600 000, 6 км в 1 см. -М.: ГУГК, 1975 (ф-ка № 10).- 1 л.: табл.: трех-крас; 62 x 70 см. - Бланковый вариант. - Без сетки. Доп. карта: Схема местных авиалиний.
8. Крымская область: Адм.-террит. деление -на авг. 1977 г./Сост. и подгот. к печати НРКП ГУГК в 1977 г.; Ред. А.Н.Теременко. - 1:400 000,4 км в 1 см. - М.: ГУГК, 1977 (ф-ка № 10). - 1 л.: табл.: многокрас; 72 x 96 см. - Без сетки.
1. 9. Крымская область: Адм.-террит. деление -на авг. 1977 г./Сост. и подгот. к печати НРКП ГУГК в 1977 г.; Ред. А.Н.Теременко. - 1:400 000,4 км в 1 см. - М.: ГУГК, 1977 (ф-ка № 10). - 1 л.: табл.: трехкрас; 72 x 96 см. - Бланковый вариант. - Без сетки.

9. Крымская область: Адм.-террит. деление - на апр. 1979 г./Сост. и подгот. к печати НРКП ГУГК в 1977 г.; Ред.: А.Н.Теременко, Е.Л.Казарова. - Испр. в 1979 г. - 1:400 000,4 км в 1 см. - М.: ГУГК, 1979 (ф-ка № 10). - 1 л.: табл.: многокрас; 72 x 96 см. - Без сетки.
10. Крымская область: Адм.-террит. деление - на апр. 1979 г. / Сост. и подгот. к печати НРКП ГУГК в 1977 г.; Ред.: А.Н.Теременко, Е.Л.Казарова. - Испр. в 1979 г. - 1:400 000,4 км в 1 см. - М.: ГУГК, 1979 (ф-ка № 10). - 1 л.: табл.: трехкрас; 72 x 96 см. - Бланковый вариант. - Без сетки.
11. Крымская область: Адм.-террит. деление - на февр. 1981 г. /Сост. и подгот. к печати НРКП ГУГК в 1977 г.; Ред.: А.Н.Теременко, Е.Л.Казарова. - Испр. в 1981 г. - 1:400 000,4 км в 1 см. - М.: ГУГК, 1981 (ф-ка № 10). - 1 л.: табл.: многокрас.; 72 x 96 см. - Без сетки.
12. Крымская область: Адм.-террит. устр. - на май 1983 г. /Сост. и подгот. к печати НРКП ПКО «Картография» ГУГК в 1983 г.; Ред. Е.Л.Казарова. - 1:400 000,4 км в 1 см. - М.: ГУГК, 1983 (ф-ка № 10). - 1 л.: табл.: многокрас; 72x96 см. - Без сетки.
13. Крымская область: Адм.-террит. устр. - на май 1983 г /Сост. и подгот. к печати НРКП ПКО «Картография» ГУГК в 1983 г.; Ред. Е.Л.Казарова. - 1:400 000, 4 км в 1 см. - М.: ГУГК, 1983 (ф-ка № 10). - 1 л.: табл.: трехкрас; 72x 96 см. - Бланковый вариант. - Без сетки.
14. Крымская область: Адм.-террит. деление - на сент. 1985 г. /Сост. и подгот. к печати НРКП ПКО «Картография» ГУГК в 1983 г.; Ред.: Е.Л.Казарова, В.Д.Косянчук. - Испр. в 1985 г. - 1:400 000,4 км в 1 см. - М.: ГУГК, 1986 (ф-ка №10). - 1 л.: табл.: многокрас; 68 x 95 см. - Без сетки.
15. Крымская область: Адм.-террит. деление - на сент. 1985 г. / Сост. и подгот. к печати НРКП ПКО «Картография» ГУГК в 1983 г.; Ред.: Е.Л.Казарова, В.Д.Косянчук. - Испр. в 1985 г. - 1:400 000,4 км в 1 см. - М.: ГУГК, 1986 (ф-ка №10). - 1 л.: табл.: трехкрас; 68 x 95 см. - Бланковый вариант. - Без сетки.
16. Крымская область: Адм.-террит. деление - на окт. 1988 г. / Сост. и подгот. к печати НРКП ПКО «Картография» ГУГК в 1983 г.; Ред.: Е.Л.Казарова, В.Д.Косянчук. - Испр. в 1988 г. - 1:400 000, 4 км в 1 см. - М.: ГУГК, 1989 (Винниц. картогр. ф-ка). - 1 л.: табл.: многокрас; 68 x 95 см. - Без сетки.
17. Крымская область: Адм.-террит. деление - на окт. 1988 г. /Сост. и подгот. к печати НРКП ПКО «Картография» ГУГК в 1983 г.; Ред.: Е.Л.Казарова, В.Д.Косянчук. - Испр. в 1988 г. - 1:400 000,4 км в 1 см. - М.: ГУГК, 1989 (Винниц. картогр. ф-ка). - 1 л.: табл.: трехкрас; 68 x 95 см. - Бланковый вариант. - Без сетки.
18. Крымская область: Адм.-террит. устр. - на янв. 1990 г. / Сост. и подгот. к печати Киев. НРКП ПКО «Картография» в 1989 г.; Ред. С.Н.Папенко. - 1:400 000, 4 км в 1 см; Норм, равнопром. кон. прция. -М.: ГУГК, 1990 (Винниц. картогр. ф-ка). - 1 л.: табл.: многокрас; 51 x 91 см.
19. Крымская область: Адм.-террит. устр. - на янв. 1990 г. /Сост. и подгот. к печати Киев. НРКП ПКО «Карта-графия» в 1989г; Ред. С.Н.Папенко. - 1:400 000,4 км в 1 см; Норм, равнопром. кон. прция. -М.: ГУГК, 1990 (Винниц. картогр. ф-ка). - 1 л.: табл.: четырехкрас; 51 x 91 см. - Бланковый вариант.
20. Крым / Сост. и подгот. к печати отд-нием «Геокарта» Укр. гос. науч.-произв. ин-та «Укргеоинформ»; Ред. Г.И.Русецкая; Идея И.Б.Федункив.- 1:400 000,4 км в 1 см.- К.: Укргеодезкартография, 2000 (Киев. воен.-картогр. ф-ка).- 1 л.: многокрас; 59 x 88 см. Доп. схемы: Севастополь; Симферополь.
21. Крым. Общегеографическая карта / Схема составлена и підготовлена к печати Украинским аэрогеодезическим предприятием; Ред. А. А. Барсукова; Консультант В.С. Стефанюк. - 1:200000. Винница: Укргеодезкартография, 1992. 84x106.
22. Атлас «Минеральные ресурсы Крыма и прилегающей акватории Черного и Азовского морей». Комитет по науке и региональному развитию при Совете министров Автономной республики Крым, Крымская академия наук, Исполнительная дирекция программы по созданию единого республиканского цифрового территориального кадастра. Симферополь, 2001 г.
23. С. А. Ефимов, С.Г. Угаров, О. А. Селезнёва. Геоинформационно-статистический атлас «Образование в автономной Республике Крым»// Ученые записки ТНУ. Серия: География, 2006.- Т. 19 (58).- №2
24. Народное хозяйство Крымской области. Статистический сборник. - Симферополь: Крымиздат, 1957.

25. Справочник административно-территориального деления Крымской области на 15 июня 1960 года.- Симферополь: Крымиздат, 1960.
26. Крымская область. Административно-территориальное деление на 1 января 1968 года.- Симферополь: Крым, 1968.
27. Українська РСР. Адміністративно-територіальний поділ на 1 січня 1972 року. - Київ: Видавництво політичної літератури України, 1973.
28. Крымская область. Административно-территориальное деление на 1 января 1977 года.- Симферополь: Крым, 1977.
29. Украинская ССР. Административно-территориальное деление на 1 января 1979 года. - Киев: Главная редакция Украинской советской энциклопедии, 1979.
30. Крымская область. Административно-территориальное деление на 1 января 1986 года. - Симферополь: Крым, 1986.
31. Адміністративно-територіальний устрій України. Довідник. Київ: Укркартгеофонд, 2005.
32. Административно-территориальные преобразования в Крыму. 1783 – 1998. Справочник./Ред. колл. С.А.Ефимов, предс. - Симферополь: Таврия-Плюс, 1999.
33. Ден Н.В. Крым/Экономическая география СССР по районам под редакцией М.Е. Вольфа и Г.А. Мебуса. - Москва – Ленинград: Госиздат, 1930. – 104с.
34. Баранов. Б. Крым. Путеводитель. – Москва: Физкультура и туризм, 1935. – 304с.
35. Крым. Краткий путеводитель-справочник. 2-е издание. – Симферополь: Крымиздат, 1957. – 176с.

Ефімов С.О., Шевчук А.Г., Селезньова О.О. Адміністративно-територіальне ділення Криму другої половини ХХ століття: досвід реконструкції // Вчені записки Таврійського національного університету ім. В. І. Вернадського. – 2007. – Серія «Географія». - Т. 20 (59).- № 1. - С. 39-50.

Вперше здійснена спроба зібрати воедино розрізнені відомості про адміністративно-територіальне ділення Криму у другій половині ХХ століття і створити на їх основі географічну базу даних з набором електронних тематичних карт. Отриманий результат має не тільки історичний інтерес. Дані про зміну кількості і конфігурації районів, їх розмірів необхідні представникам різних областей наукового знання - географам, економістам, соціологам та ін., а також для працівників органів державного управління.

Ключові слова: карта, реконструкція, адміністративно-територіальне ділення.

Efimov S.A., Shevchuk A.G., Selezneva O.A., Administrative-territorial division of Crimea in the second half of 20th century: reconstruction experience // Uchenye zapiski Tavricheskogo Natsionalnogo Universiteta im. V.I. Vernadskogo. – 2007. – Series «Geography». – V. 20 (59). - № 1. – С. 39-50.

The article presents a major initiative on collecting some isolated information on administrative-territorial division of Crimea in the second half of 20th century and, based on this data, producing a geographical database with a set of digital maps. The achieved result is of more than pure historic interest. The data on changes in number and configuration of districts, their size would be useful for various fields of science – geography, economics, sociology etc, as well as for the state governance bodies.

Keywords: administrative-territorial division, geographical database.

Поступила в редакцію 03.05.2007г.