

УДК 502.53:528.946556.5.911.9

СОВРЕМЕННЫЕ ДЕМОГРАФИЧЕСКИЕ ТРАНСФОРМАЦИИ В СЕЛЬСКИХ ПОСЕЛЕНИЯХ ЮГА ТЮМЕНСКОЙ ОБЛАСТИ

Петров Ю. В.

*ФГАОУ «Тюменский государственный университет», Тюмень, Российская Федерация
E-mail: y.v.petrov@utmn.ru*

Представлены результаты оценки движения населения в сельских поселениях Юга Тюменской области в 2014–2020 гг. Дан анализ движению населения в разрезе регионов сложноустроенного субъекта РФ — Тюменской области, дана характеристика динамики сельского населения, его структурным особенностям в 1990–2019 гг. Представлена характеристика движения населения по основным направлениям: естественное движение населения, механическое движение населения. Интегральная качественная оценка демографических трансформаций населения в сельских поселениях Юга Тюменской области показала дифференцированное движение, которое не соотносится с границами муниципальных районов. Даны предложения для реализации региональной демографической политики в сельских поселениях Юга Тюменской области.

Ключевые слова: Юг Тюменской области, сельские поселения, естественный прирост (убыль) населения, механический прирост (убыль) населения, динамика движения населения.

ВВЕДЕНИЕ

Тюменская область является единственным сложноустроенным субъектом РФ, в состав которого входят два автономных округа, что предопределяет развитие внутренних политических процессов [1, 2, 3]. Являясь жителями номинальной метрополии для сырьевых автономий, территориальные общности людей [4, 5, 6] юга региона несут издержки в организации регионального управления. Губернатора и парламент выбирают избиратели сложноустроенного субъекта РФ, но их полномочия распространяются только на территорию Юга Тюменской области (в статистических материалах используется также словосочетание «Тюменская область без автономных округов»). У автономий функционируют собственные ветви региональной власти — знаменитая тюменская матрёшка [7]. В таких условиях принципиальным становится соотношение численности населения, её динамика. И, если среднесрочные перспективы демографического развития южных городов оптимистичны в среднесрочной перспективе, то сельским поселениям в региональных стратегиях отводится институциональная административная роль. Проблемы современных демографических трансформаций в Тюменской области были подробно исследованы в работах географов, но в их фокусе находились регион, муниципальные районы, городские округа, населённые пункты [8, 9, 10, 11, 12, 13]. В современном нормативном поле появляется категория «муниципальный округ» [14]. Публикация подразделением Росстат демографических характеристик в разрезе сельских поселений в муниципальных базах за 2014–2020 гг. позволяет нам ориентироваться на выявление среднесрочных трендов, исключая влияние только «коронакризиса» [15, 16], крайне чувствительного для социально-экономической ситуации в Тюменской области [17].

Цель исследования — оценить динамику и пространственную дифференциацию естественного и механического движения населения в сельских поселениях. Для

СОВРЕМЕННЫЕ ДЕМОГРАФИЧЕСКИЕ ТРАНСФОРМАЦИИ В СЕЛЬСКИХ ПОСЕЛЕНИЯХ ЮГА ТЮМЕНСКОЙ ОБЛАСТИ

достижения результата поставлены последовательные задачи: характеристика изменения численности населения в Тюменской области, соотношения сельского и городского населения; характеристика естественного движения населения; характеристика механического движения населения; качественная оценка демографических трансформаций в разрезе сельских поселений.

МАТЕРИАЛЫ И МЕТОДЫ

Информационной основой послужили материалы Росстата из муниципальных баз данных [18], демографические ежегодники [19]. В качестве источников векторной информации выступили данные Геопортала Тюменской области [20]. Для уточнения характеристик сельских поселений использовался портал нормативных правовых актов Тюменской области [21].

Сельские поселения рассматривались с позиций полноценных территориальных общественных систем (ТОС) [22], характеризующихся уникальным в своих границах управленческим подходом, поведением населения в границах определённых природных территориальных комплексов. За рамками исследования остались уникальные территориальные общественные системы стойбищ коренных малочисленных народов Севера [23], так как они не образуют сельских поселений, статистика по ним не ведётся в разрезе географических границ [24, 25, 26]. В связи с отнесением большей части территории Уватского района к межселенной территории, на которой сконцентрирована добыча нефти, не отражено движение населения в трех деревнях и влияние вахтовой трудовой миграции.

Методы исследования: сравнительный, картографический. Анализируемый период (2014–2020 гг.) обусловлен наличием сведений в разрезе сельских поселений в муниципальных базах ЕМИСС. Данный временной период характеризуется проявлением двух социально-экономических кризисов и относительного периода восстановления [16], что позволяет оперировать соответствующими суждениями об эффективности проводимой сельской политики.

Качественная оценка демографических трансформаций в разрезе сельских поселений проводилась путём характеристики периодов роста, убыли населения. Выделены 6 категорий за период 2014–2020 гг.: 7 лет прироста (убыли) населения; 6 лет прироста (убыли) населения; 4–5 лет из 7, когда превалировал один процесс. Выделение промежуточной категории 6 лет выполнено для учёта кризисного 2020 года, когда положительная динамика может быть прервана в моменте.

ИЗЛОЖЕНИЕ ОСНОВНОГО МАТЕРИАЛА

Динамика численности населения в Тюменской области, соотношение сельского и городского населения.

На протяжении периода с 1990 г. по 2019 г. произошло несколько смен направлений движения населения (табл. 1): в 1992 г. начался период убыли населения (за исключением 1994 г.) на Юге Тюменской области, который продолжался до 2005 г., с этого года отмечается устойчивый рост.

Таблица 1.

Динамика численности населения Тюменской области в 1990–2019 гг.
(тыс. чел. на конец года)

Год	Тюменская область (без автономных округов)	Югра	Ямало-Ненецкий автономный округ	Доля численности населения автономных округов в общей численности населения Тюменской области
1990	1401,3	1280,1	488,6	0,56
1991	1401,4	1271,5	477,1	0,56
1992	1400,4	1267,7	463,8	0,55
1993	1393,9	1279,5	467,5	0,56
1994	1394,9	1293,0	478,0	0,56
1995	1386,1	1303,3	487,0	0,56
1996	1375,6	1316,8	491,9	0,57
1997	1371,6	1343,0	497,9	0,57
1998	1368,0	1359,1	499,0	0,58
1999	1362,4	1359,6	496,3	0,58
2000	1352,5	1383,4	498,3	0,58
2001	1336,5	1411,9	503,1	0,59
2002	1323,6	1437,7	508,6	0,60
2003	1317,3	1453,5	510,8	0,60
2004	1311,6	1462,2	514,6	0,60
2005	1308,7	1467,8	517,4	0,60
2006	1309,9	1475,2	521,6	0,60
2007	1315,4	1491,2	524,0	0,61
2008	1324,4	1504,3	523,0	0,60
2009	1333,4	1521,2	524,1	0,61
2010	1343,2	1537,2	524,9	0,61
2011	1361,6	1561,2	536,6	0,61
2012	1385,0	1584,1	541,6	0,61
2013	1409,4	1597,2	539,7	0,60
2014	1429,2	1612,1	540,0	0,60
2015	1454,6	1626,8	534,1	0,60
2016	1477,9	1646,1	536,0	0,60
2017	1498,8	1655,1	538,5	0,59
2018	1518,7	1663,8	541,5	0,59
2019	1537,4	1674,7	544,4	0,59

Составлено по данным [19].

На протяжении всего рассматриваемого периода совокупная доля численности населения автономных округов достигала 0,61 в 2012 г., после чего произошла коррекция до 0,59 по итогам 2019 г. В 2000 г. на первое место по данному показателю

СОВРЕМЕННЫЕ ДЕМОГРАФИЧЕСКИЕ ТРАНСФОРМАЦИИ В СЕЛЬСКИХ ПОСЕЛЕНИЯХ ЮГА ТЮМЕНСКОЙ ОБЛАСТИ

в составе «тюменской матрёшки» вышла Югра, в которой демонстрировался непрерывный рост численности населения с 1993 года. Соответственно, практика выбора северянами власти для южан имеет шансы на продолжение, что может негативно отразиться на демографической ситуации в южных сельских поселениях.

Доля численности сельского населения в общей численности Тюменской области без автономных округов за этот же период регулярно снижалась (рис. 1). Фиксируемый статистикой всплеск в 1990-х гг. и в 2004 г. обусловлен институциональными и методологическими причинами. С одной стороны, в этот период все посёлки городского типа трансформируются в сёла (пгт Лебедёвка в посёлок). С другой — с 2004 г. рабочие посёлки Тюменской области начинают относить к сельским населённым пунктам. Причины данного решения связаны с налоговыми манёврами управленцев.

Также следует отметить ещё один казус в территориальной организации. С 2018 г. Голышмановский район трансформируется в городской округ, но статистика считает всё его население сельским. Если отбросить институциональную составляющую, соотносить жителей рабочих посёлков с городским населением, то, де-факто, абсолютная численность сельского населения на протяжении рассматриваемых 30 лет снижалась. Объективную картину смогут дать результаты предстоящей переписи, в которой численность населения будет представлена в разрезе существующих 1236 населённых пунктов.

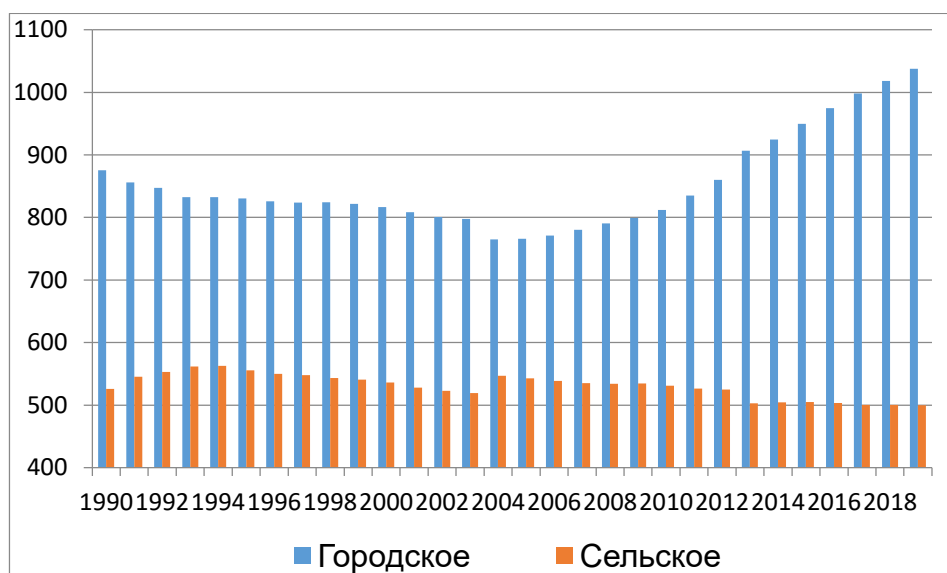


Рис. 1. Соотношение городского и сельского населения Юга Тюменской области в 1990–2019 гг., тыс. чел. (составлено по данным [19]).

Важно подчеркнуть и наличие существенных изменений в административно-территориальном устройстве сельских поселений. Их число снижается, как за счёт включения в состав городских округов, так и за счёт объединений. Также характерны

и процессы упразднения сельских населённых пунктов. Этот процесс можно разделить на 2 направления: поглощение и вымирание [27]. Для первого направления характерно включение населённых пунктов в состав городов. Для второго — ликвидация деревни вследствие отъезда, либо смерти последнего жителя. В численном отношении второе направление преобладает.

Естественное движение населения.

Показатели рождаемости населения во всех сельских муниципальных районах за период 2011–2020 гг. снизились (табл. 2). В кризисный 2020 г. в этом ряду не было зафиксировано существенного негативного влияния, почти везде продолжилась многолетняя негативная тенденция.

Таблица 2.
Общий коэффициент рождаемости в сельских муниципальных районах
(промилле за год)

Район	2011	2012	2013	2014	2015	2016	2017	2018	2019	2020
Абатский	15,9	16,1	16,6	17,1	15,6	16,0	11,7	12,3	11,1	10,2
Армизонский	17,5	16,3	16,1	15,1	16,3	17,1	11,8	13,3	8,6	9,8
Аромашевский	15,1	16,2	16,1	15,6	16,7	14,6	10,6	10,8	9,5	7,8
Бердюжский	17,5	16,2	14,7	15,4	13,9	15,3	11,7	10,4	11,2	8,4
Вагайский	19,6	17,2	20,1	18,7	19,0	16,8	12,5	13,9	12,2	12,9
Викуловский	16,3	16,9	17,0	15,6	14,0	14,3	9,7	10,9	9,8	11,4
Исетский	15,7	18,1	16,6	17,0	15,5	16,6	10,9	10,2	9,1	9,8
Ишимский	15,5	17,3	16,4	16,0	13,0	13,8	9,1	9,2	8,1	9,0
Казанский	14,8	15,4	15,0	15,9	14,0	13,6	11,9	10,3	10,4	9,4
Нижнетавдинский	19,5	19,2	19,9	19,8	17,2	17,9	11,0	12,2	12,7	12,0
Омутинский	16,2	16,2	15,2	14,2	15,3	13,2	10,3	9,8	9,8	10,4
Сладковский	14,5	15,5	17,0	16,4	15,5	15,7	10,6	11,3	9,9	9,6
Сорокинский	16,1	18,6	16,5	14,8	13,7	13,8	12,6	13,0	10,0	9,9
Тобольский	18,1	18,5	19,8	18,8	15,9	13,8	11,9	10,5	9,7	9,4
Тюменский	16,6	17,5	17,8	17,1	17,7	15,5	12,4	12,9	11,6	11,7
Уватский	17,7	18,4	15,9	16,3	16,3	14,6	13,0	12,8	11,8	11,2
Упоровский	16,3	17,3	16,3	16,5	16,1	15,6	12,5	11,5	10,8	10,1
Юргинский	15,2	15,7	16,3	13,7	12,7	11,9	11,1	9,8	7,2	11,2
Ялуторовский	20,0	19,8	20,3	22,1	15,2	15,3	13,5	12,1	10,4	11,4
Ярковский	17,7	17,2	18,2	19,1	17,2	16,1	13,3	12,3	10,3	12,2

Составлено по данным [18].

Показатели смертности выросли в 2020 г. в большинстве сельских муниципальных районов (табл. 3). Мы можем предварительно связывать это с влиянием коронакризиса (для более точного определения нужен длительный ряд наблюдения). Если соотносить значения 2011 г. к 2019 г., то, напротив, отметим снижение общего коэффициента смертности, но данная динамика существенно уступает темпу снижения рождаемости.

Естественный прирост (убыль) от 2014 г. к 2020 г. характеризуется снижением числа сельских поселений с естественным приростом, ростом сельских поселений с

**СОВРЕМЕННЫЕ ДЕМОГРАФИЧЕСКИЕ ТРАНСФОРМАЦИИ В СЕЛЬСКИХ
ПОСЕЛЕНИЯХ ЮГА ТЮМЕНСКОЙ ОБЛАСТИ**

естественной убылью, ростом уровня естественной убыли. С позиций пространственного распределения: отмечается резкая дифференциация. Притюменские сельские поселения образуют ареал естественного прироста населения. К отдельному ареалу можно отнести притобольский район. Ареал наибольшей естественной убыли наблюдается на востоке региона.

Таблица 3.

**Общий коэффициент смертности в сельских муниципальных районах
(промилле за год)**

Район	2011	2012	2013	2014	2015	2016	2017	2018	2019	2020
Абатский	18,1	18,7	19,3	18,2	18,4	17,4	17,3	16,0	15,7	18,3
Армизонский	15,3	14,5	17,9	17,0	17,6	15,8	14,2	15,8	14,8	18,2
Аромашевский	18,7	17,7	19,5	18,3	16,1	18,4	19,6	17,9	15,7	20,0
Бердюжский	17,5	17,1	19,9	16,7	18,3	19,7	17,9	17,3	16,2	18,0
Вагайский	16,8	16,7	16,7	17,4	15,8	15,8	15,7	15,5	13,4	15,4
Викуловский	16,8	14,7	14,7	14,3	14,1	13,7	14,3	14,7	14,9	16,4
Исетский	12,5	13,2	13,2	14,0	13,0	15,0	13,6	14,6	12,9	15,6
Ишимский	15,4	16,7	16,1	15,8	16,3	16,4	14,9	14,1	15,9	17,6
Казанский	14,5	13,4	13,5	13,5	14,1	14,4	15,2	12,8	14,5	15,7
Нижнетавдинский	13,6	15,3	15,3	15,1	18,5	16,5	14,6	16,3	17,3	17,9
Омутинский	15,9	16,7	15,8	15,5	14,5	15,8	15,7	16,2	15,3	16,2
Сладковский	17,5	17,3	18,1	19,5	18,4	18,6	19,1	20,2	16,2	20,1
Сорокинский	14,8	15,6	16,4	12,8	15,4	14,4	15,1	17,2	16,7	17,0
Тобольский	16,1	16,3	17,3	17,1	16,7	16,1	15,6	17,6	15,7	17,5
Тюменский	10,6	10,5	10,5	10,4	10,5	10,5	10,1	9,6	9,5	11,4
Уватский	12,9	12,7	12,3	13,1	12,7	11,6	11,3	10,3	10,0	11,5
Упоровский	13,7	14,3	14,0	12,3	13,3	13,5	12,0	12,3	12,9	14,1
Юргинский	19,9	17,9	16,9	15,8	18,0	16,7	16,2	18,0	17,1	19,5
Ялуторовский	16,8	17,1	15,2	17,7	14,0	16,3	15,7	14,6	14,1	14,9
Ярковский	17,1	16,5	17,2	18,8	16,3	16,1	14,7	16,6	14,0	16,6

Составлено по данным [18].

Важно отметить, что за период 2014–2020 гг. не было ни одного муниципального района, в котором наблюдалась бы однонаправленная тенденция на естественную убыль, либо естественный прирост населения. Наиболее наглядно можно видеть в первый год систематизации сведений в разрезе сельских поселений (рис. 2). На наш взгляд, данная особенность подчёркивает целесообразность проведения демографических исследований на уровне сельских поселений, важности принятия управленческих решений в разрезе определённого сельского поселения, а не района в целом.

Механическое движение населения.

Миграционная активность населения в сельских поселениях Юга Тюменской области более привержена социально-экономической дифференциации муниципалитетов. Пригородные муниципалитеты привлекают приезжающих: удельный внутрирегиональный миграционный баланс имеет наибольшее значение

вблизи регионального центра и заметно уменьшается по мере удаления в восточном направлении вдоль Транссибирской магистрали [28].

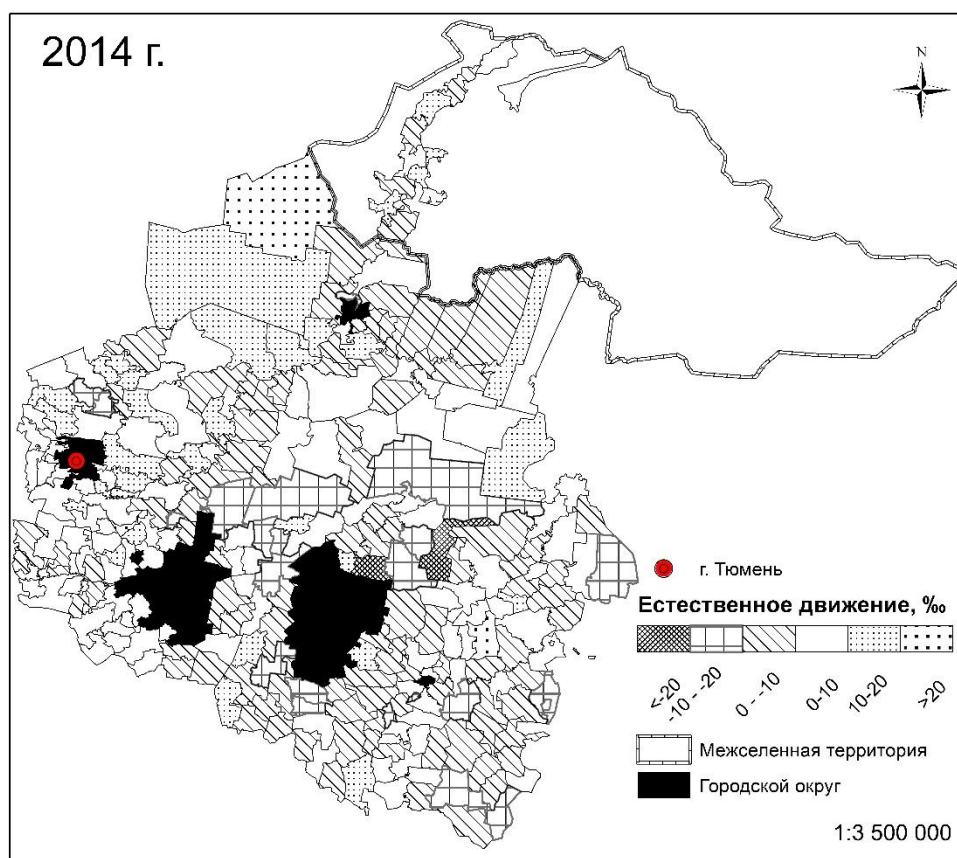


Рис. 2. Естественное движение населения в сельских поселениях Юга Тюменской области в 2014 г. (составлено по данным [18])

Пространственный анализ миграционного прироста (убыли) населения повторяет рисунок естественных процессов воспроизводства населения: привлекательный притюменский запад, пустеющий восток региона. Также отметим ситуацию в сельских поселениях Уватского нефтедобывающего района характеризуется оттоком населения. На наш взгляд, данная ситуация свидетельствует об отличном от ситуации в автономных округах процессе организации освоения углеводородных месторождений — на основе вахтовой организации, которая непривлекательна для территориальных общностей людей района. Сам статус нефтедобывающего муниципалитета не притягивает мигрантов, что свидетельствует о несправедливости распределения налоговых нефтегазовых доходов среди четвёрки: федерация, регион, муниципальный район, сельское поселение.

Качественная оценка демографических трансформаций в разрезе сельских поселений.

СОВРЕМЕННЫЕ ДЕМОГРАФИЧЕСКИЕ ТРАНСФОРМАЦИИ В СЕЛЬСКИХ ПОСЕЛЕНИЯХ ЮГА ТЮМЕНСКОЙ ОБЛАСТИ

Полученные результаты позволяют выделить несколько знаковых ареалов: пояс «отчаяния», пояс притяжения. Использование категории «пояс» нами выбрано с позиций этимологического соответствия географическому сочетанию групп сельских поселений, «опоясывающих» географические объекты (рис. 3).

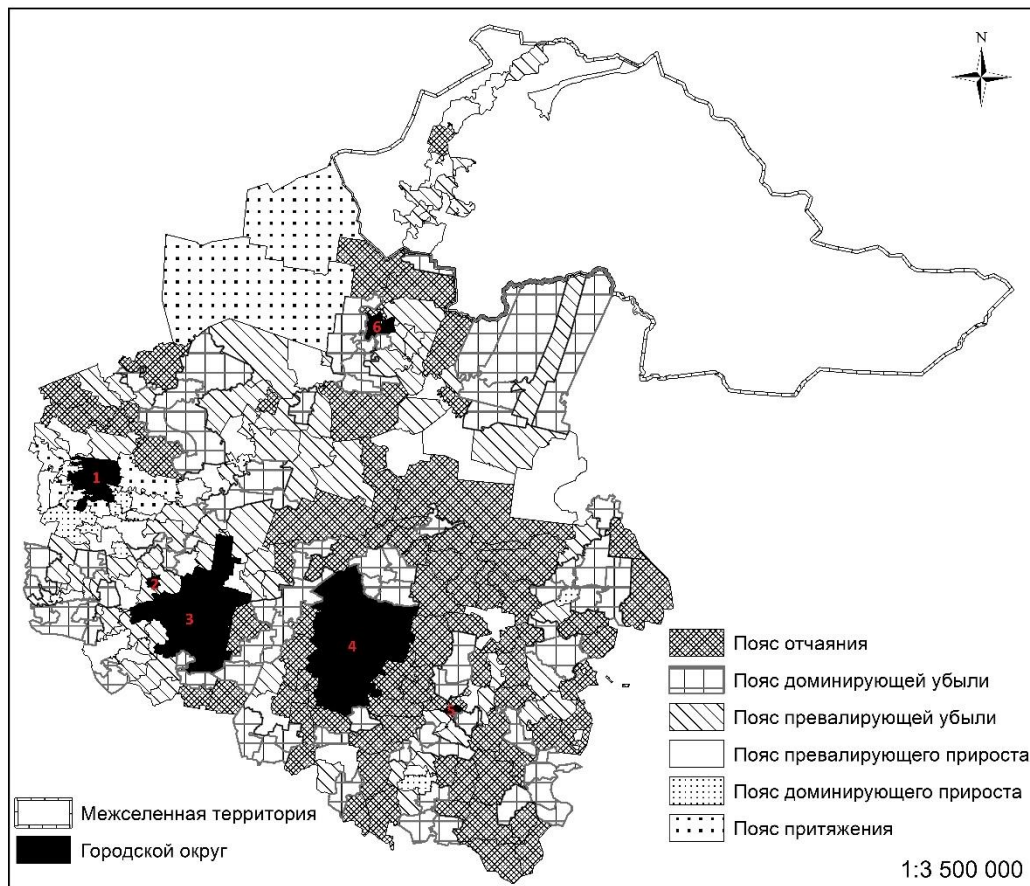


Рис. 3. Качественная оценка демографических трансформаций в сельских поселениях Юга Тюменской области в 2014–2020 гг. (составлено по данным [18])

Цифрами на карте показаны: 1 — г. Тюмень, 2 — г. Ялуторовск, 3 — Заводоуковский городской округ, 4 — г. Ишим, 5 — г. Ишим, 6 — г. Тобольск.

Пояс «отчаяния» (эмоциональная окраска нами дана по итогам выделения доминирующей роли отъезда населения перед естественной убылью населения, как квинтэссенции принятия отрицательного решения домохозяйствами по ассоциированию своего будущего с будущим конкретного сельского поселения): доминирует на востоке региона, опоясывая г. Ишим и Гольшмановский городской округ. Также пояс представлен в сельских поселениях Тарманского болотного массива [29, 30] на западе, фрагментарно — в районе Заболотья [31, 32] на севере. Убыль населения здесь приняла угрожающие масштабы, которые ставят под

сомнение сохранность многих сельских поселений через несколько десятилетий. Юго-восток области требует создания своего блока инвестиционного развития в областной стратегии, позволяющего привлечь население. Простые институциональные преобразования по созданию городских округов, муниципальных округов на месте сельских поселений не в состоянии решить проблему депопуляции, так как не понятно будущее ТОС.

Пояс притяжения вокруг областного центра и северо-запад Тобольского района. В Тюменском районе проявляется агломерационный эффект, который имеет устойчивый долгосрочный характер. Институциональные преобразования и особенности статистического учёта позволяют нам оперировать данной территорией, которую, целесообразно было бы по географическим признакам преобладающих видов несельскохозяйственной деятельности отнести к значительной части к городским поселениям, которые не представлены на Юге Тюменской области. Тобольский пояс более примечателен, так как представляет собой пример сохранения устойчивого естественного прироста населения в сельской местности.

ВЫВОДЫ

За исследуемый период 2014–2020 гг. в сельских поселениях Юга Тюменской области произошло ухудшение демографической ситуации. Вырос ареал перманентной убыли населения. Исследование в разрезе сельских поселений демографической ситуации позволило выделить несколько принципиальных особенностей.

Во-первых, движение населения разнонаправленно происходит в сельских поселениях внутри каждого из 20 муниципальных районов Юга Тюменской области, что позволяет ориентироваться на определённые позитивные управленческие и организационные практики определённых сельских муниципалитетов.

Во-вторых, усиление роли агломерационного эффекта областного центра, что предопределяет необходимость учёта населения большей части прилегающих сельских поселений в качестве городского, исходя из географических реалий, а не приоритетов выбора режима налогообложения.

В-третьих, в регионе произошла поясная дифференциация демографических результатов в сельских поселениях, на основе которой возможно принятие соответствующих дифференцированных мероприятий, которые имеют разные цели и должны оперировать разным финансовым и организационным инструментариями.

Список литературы

1. Мехришвили Л. Л., Скифская А. Л. Социально-политические и правовые аспекты организации выборов в сложноустроенном субъекте Российской Федерации // Гуманитарные, социально-экономические и общественные науки. 2018. №3. С. 105–109. DOI: 10.23672/SAE.2018.3.12197
2. Сердюков Д. В. «Сложноустроенный субъект»: попытка осмысления тюменского опыта // Политическая экспертиза: ПОЛИТЭК. 2009. №3. С. 26–36.
3. Косиков И. Г. Автономные округа в условиях укрупнения субъектов Российской Федерации // Вестник Российского гуманитарного научного фонда. 2006. №1. С. 10–21.

СОВРЕМЕННЫЕ ДЕМОГРАФИЧЕСКИЕ ТРАНСФОРМАЦИИ В СЕЛЬСКИХ ПОСЕЛЕНИЯХ ЮГА ТЮМЕНСКОЙ ОБЛАСТИ

4. Балина Т. А., Шарьгин М. Д., Пономарева З. В. Территориальная общность людей как пространственная форма организации жизни населения // Социально-экономическая география: история, теория, методы, практика. 2016. С. 66–74.
5. Балина Т. А., Пономарева З. В. Социально-экономическое районирование как инструмент изучения территориальной общности людей // Современное общество: вопросы теории, методологии, методы социальных исследований. 2018. Т. 1. С. 23–29.
6. Ткаченко А. А. Территориальная общность людей: социально-географическая концепция: Автореф. дис. докт. геогр. наук. М.: МГУ. Географ. факультет, 1995. 32 с.
7. Шафранов-Куцев Г. Ф., Зборовский Г. Е. Интервью сердитого эксперта // Вестник Тюменского государственного университета. Социально-экономические и правовые исследования. 2016. №4. С. 8–22.
8. Стась И. Н. Историко-динамический анализ городского и сельского населения Тюменской области: вторая половина XX — начало XXI века // Исторические, философские, политические и юридические науки, культурология и искусствоведение. Вопросы теории и практики. 2012. №6–2. С. 188–194.
9. Добрякова В. А. Типология административных районов Юга Тюменской области по динамике населения // Вестник Тюменского государственного университета. 2006. №3. С. 94–96.
10. Добрякова В. А. Классификация районов Юга Тюменской области по остроте демографической ситуации // Вестник Тюменского государственного университета. 1998. №2. С. 138–145.
11. Добрякова В. А. Сравнительный анализ изменения людности населённых пунктов Тюменской области за периоды 1990–2000 и 2000–2010 гг. // Вестник Тюменского государственного университета. Экология и природопользование. 2013. №4. С. 7–14.
12. Солодовников А. Ю., Семенова З. А., Чистобаев А. И. Динамика численности и структуры сельского населения южной части Тюменской области // Известия Санкт-Петербургского государственного аграрного университета. 2016. №42. С. 300–306.
13. Солодовников А. Ю., Солодовникова З. А. География заболеваемости и смертности сельского населения Юга Тюменской области в начале 3-го тысячелетия // Вестник Тюменского государственного университета. Экология и природопользование. 2018. №2. С. 17–34.
14. Кузнецова О. В. Города как акторы глобализации: различия субъектов Федерации и муниципальных образований в России и Германии // Региональные исследования. 2020. №1. С. 16–26. DOI: 10.5922/1994-5280-2020-1-2
15. Веселова Э. Ш. Коронакризис — кризис управленческих решений // Эко. 2021. №2. С. 8–24. DOI: 10.30680/ES00131-7652-2021-1-8-24
16. Зубаревич Н. В., Сафронов С. Г. Регионы России в острой фазе коронавирусного кризиса: отличия от предыдущих экономических кризисов 2000-х // Региональные исследования. 2020. №2. С. 4–17. DOI: 10.5922/1994-5280-2020-2-1
17. Зубаревич Н. В. Возможности децентрализации в год пандемии: что показывает бюджетный анализ? // Региональные исследования. 2021. №1. С. 46–57. DOI: 10.5922/1994-5280-2021-1-4
18. База данных показателей муниципальных образований [Электронный ресурс]. Режим доступа: http://gks.ru/free_doc/new_site/bd_munst/munst.htm
19. Статистический ежегодник: Стат. Сб. Тюменская область. (1990-2019) / под ред. Н. Ф. Меновой. Тюмень: Тюменьстат, 2020. 349 с.
20. Геопортал Тюменской области [Электронный ресурс]. Режим доступа: <https://gis.72to.ru/>
21. Нормативные правовые акты Тюменской области [Электронный ресурс]. Режим доступа: https://admtyumen.ru/ogv_ru/finance/consumer_market/trade_activity/npa/more.htm?id=10612823@cmsArticle
22. Шарьгин М. Д. Территориальное управление и планирование. Пермь: ПГУ, 2007. 268 с.
23. Поддержка демьянских хантов отмечена ФАДН [Электронный ресурс]. Режим доступа: https://admtyumen.ru/ogv_ru/news/subj/more.htm?id=11888781%40egNews

24. Петров Ю. В. Стратегическое комплексирование традиционного природопользования КМНС и технологичной экономики для устойчивого развития Сургутской территориальной общественной системы // *Электронный научно-практический журнал культура и образование*. 2014. №1. С. 49.
25. Адаев В. Н. Тайга и болота р. Демьянка: вызовы и стимулы этнической экоадаптации // *Уральский исторический вестник*. 2012. №2. С. 69–76.
26. Харитонова А. С., Илауски К. Е. Хранители югорских традиций // *Искусство Евразии*. 2021. №1. С. 308–319. DOI: 10.46748/ARTEURAS.2021.01.023
27. Петров Ю. В. Процессы упразднения населённых пунктов на Юге Тюменской области в период 1989–2018 годов // *Горные ведомости*. 2019. №1. С. 88–95.
28. Добрякова В. А., Добряков А. Б. Анализ миграционных процессов в Тюменской области // *Географический вестник*. 2021. №1. С. 42–52. DOI: 10.17072/2079-7877-2021-1-42-52
29. Симакова Т. В. Функционально-экологическое зонирование территории Тарманского болотного массива Тюменской области // *АГРОЭКОИНФО*. 2019. №3. С. 24
30. Казаев А. А. Дистанционное геотермическое картографирование болот Западной Сибири (на примере Тарманского болотного массива) // *Вестник Тюменского государственного университета. Экология и природопользование*. 2013. №4. С. 161–167.
31. Михайлюк О. Н., Вахитова З. Т. Основные элементы концепции развития малого бизнеса аграрной сферы Тюменской области // *Символ науки: международный научный журнал*. 2015. №11-1. С. 135–138.
32. Тихомирова М. Н. Традиционные присваивающие виды хозяйственной деятельности ясколбинских татар в прошлом и настоящем // *Этнография Алтая и сопредельных территорий*. 2020. №10. С. 128–131. DOI: 10.37386/2687-0592-2020-10-128-131

MODERN DEMOGRAPHIC TRANSFORMATIONS IN RURAL SETTLEMENTS IN THE SOUTH OF TYUMEN REGION

Petrov Yu. V.

*University of Tyumen, Tyumen, Russian Federation
E-mail: y.v.petrov@utmn.ru*

The Tyumen region is the only complex constituent entity of the Russian Federation, which includes two autonomous okrugs, which predetermines the development of internal political processes. As residents of a nominal metropolis for raw material autonomies, territorial communities of people in the South of the region bear the costs of organizing regional governance. In such conditions, the ratio of the population size and its dynamics become fundamental. And, if the medium-term prospects for the demographic development of southern cities are optimistic in the medium-term, the institutional administrative role is assigned to rural settlements in regional strategies. The problems of modern demographic transformations in the Tyumen region were studied in detail in the works of geographers, but their focus was on the region, municipal districts, urban districts, settlements. Publication by the Rosstat division of demographic characteristics in the context of rural settlements in municipal bases for the period 2014–2020 allows us to focus on identifying medium-term trends that exclude the influence of only the "coronacrisis", which is extremely sensitive for the socio-economic situation in the Tyumen region.

The aim of the study is to assess the dynamics and spatial differentiation of the natural and mechanical movement of the population in rural settlements. To achieve the result,

successive tasks have been set: characterization of changes in the population in the Tyumen region, the ratio of rural and urban population; characteristics of the natural movement of the population; characteristics of the mechanical movement of the population; qualitative assessment of demographic transformations in the context of rural settlements.

For the study period 2014–2020, in rural settlements in the south of the Tyumen region there was a deterioration in the demographic situation. The area of permanent population decline has grown. Research in the context of rural settlements of the demographic situation made it possible to identify several fundamental features.

Firstly, the movement of the population occurs in different directions in rural populations within each of the 20 municipal districts of the South of the Tyumen Region, which makes it possible to focus on certain positive management and organizational practices of certain rural municipalities.

Secondly, the strengthening of the role of the agglomeration effect of the regional center, which predetermines the need to take into account the population of most of the adjacent rural settlements as urban, based on geographic realities, and not on the priorities of choosing a tax regime.

Thirdly, in the region there was a belt differentiation of demographic results in rural settlements, on the basis of which it is possible to adopt appropriate differentiated measures that have different goals and must operate with different financial and organizational tools.

Keywords: South of the Tyumen region, rural settlements, natural population growth (decline), mechanical population growth (decline), population dynamics.

References

- Mehrishvili L. L., Skifskaja A. L. Social'no-politicheskie i pravovye aspekty organizacii vyborov v slozhnoustroennom sub#ekte Rossijskoj Federacii // Gumanitarnye, social'no-jekonomicheskie i obshhestvennye nauki. 2018. №3. P. 105–109. DOI: 10.23672/SAE.2018.3.12197 (in Russian)
- Serdyukov D. V. «Slozhnoustroennyj sub#ekt»: popytka osmyslenija tjumenskogo opyta // Politicheskaja jekspertiza: POLITJeKS. 2009. №3. P. 26–36. (in Russian)
- Kosikov I. G. Avtonomnye okruga v uslovijah ukрупnenija sub#ektov Rossijskoj Federacii // Vestnik Rossijskogo gumanitarnogo nauchnogo fonda. 2006. №1. P. 10–21. (in Russian)
- Balina T. A., Sharygin M. D., Ponomareva Z. V. Territorial'naja obshhnost' ljudej kak prostranstvennaja forma organizacii zhizni naselenija // Social'no-jekonomicheskaja geografija: istorija, teorija, metody, praktika. Smolensk: Universum, 2016. P. 66–74. (in Russian)
- Balina T. A., Ponomareva Z. V. Social'no-jekonomicheskoe rajonirovanie kak instrument izuchenija territorial'noj obshhnosti ljudej // Sovremennoe obshhestvo: voprosy teorii, metodologii, metody social'nyh issledovanij. 2018. T. 1. P. 23–29. (in Russian)
- Tkachenko A. A. Territorial'naja obshhnost' ljudej: social'no-geograficheskaja koncepcija: Avtoref. dis. dokt. geogr. nauk. M.: MGU. Geograf. fakul'tet, 1995. 32 p. (in Russian)
- Shafranov-Kutsev Gennady F., Zborovskiy Garol'd Yefimovich Interv'ju serditogo jeksperta // Vestnik Tjumenskogo gosudarstvennogo universiteta. Social'no-jekonomicheskie i pravovye issledovanija. 2016. №4. P. 8–22. (in Russian)
- Stas' I. N. Istoriko-dinamicheskij analiz gorodskogo i sel'skogo naselenija Tjumenskoj oblasti: vtoraja polovina XX – nachalo XXI veka // Istoricheskie, filosofskie, politicheskie i juridicheskie nauki, kul'turologija i iskusstvovedenie. Voprosy teorii i praktiki. 2012. №6–2. P. 188–194. (in Russian)
- Dobryakova V. A. Tipologija administrativnyh rajonov Juga Tjumenskoj oblasti po dinamike naselenija // Vestnik Tjumenskogo gosudarstvennogo universiteta. 2006. №3. P. 94–96. (in Russian)

- Dobryakova V.A. Klassifikacija rajonov Juga Tjumenskoj oblasti po ostrote demograficheskoj situacii // Vestnik Tjumenskogo gosudarstvennogo universiteta. 1998. №2. P. 138–145. (in Russian)
- Dobryakova V. A. Sravnitel'nyj analiz izmenenija ljudnosti naseljonnyh punktov Tjumenskoj oblasti za periody 1990–2000 i 2000–2010 gg. // Vestnik Tjumenskogo gosudarstvennogo universiteta. Jekologija i prirodopol'zovanie. 2013. №4. P. 7–14. (in Russian)
- Solodovnikov A. Ju., Semenova Z. A., Chistobaev A. I. Dinamika chislennosti i struktury sel'skogo naselenija juzhnoj chasti Tjumenskoj oblasti // Izvestija Sankt-Peterburgskogo gosudarstvennogo agrarnogo universiteta. 2016. №42. P. 300–306. (in Russian)
- Solodovnikov A. Ju., Solodovnikova Z. A. Geografija zaboлеваemosti i smertnosti sel'skogo naselenija Juga Tjumenskoj oblasti v nachale 3-go tysjacheletija // Vestnik Tjumenskogo gosudarstvennogo universiteta. Jekologija i prirodopol'zovanie. 2018. №2. P. 17–34. (in Russian)
- Kuznetsova O. V. Goroda kak aktory globalizacii: razlichija sub#ektov Federacii i municipal'nyh obrazovanij v Rossii i Germanii // Regional'nye issledovanija. 2020. №1. P. 16–26. DOI: 10.5922/1994-5280-2020-1-2 (in Russian)
- Veselova E. SH. Koronakrizis — krizis upravlencheskih reshenij // Eko. 2021. №2. P. 8–24. DOI: 10.30680/ECO0131-7652-2021-1-8-24 (in Russian)
- Zubarevich N. V., Safronov S. G. Regiony Rossii v ostroj faze koronavirusnogo krizisa: otlichija ot predydushhijeh jekonomicheskijeh krizisov 2000-h // Regional'nye issledovanija. 2020. №2. P. 4–17. DOI: 10.5922/1994-5280-2020-2-1 (in Russian)
- Zubarevich N. V. Vozmozhnosti decentralizacii v god pandemii: chto pokazyvaet bjudzhetnyj analiz? // Regional'nye issledovanija. 2021. №1. P. 46–57. DOI: 10.5922/1994-5280-2021-1-4 (in Russian)
- Baza dannyh pokazatelej municipal'nyh obrazovanij [Electronic resource]. URL: http://gks.ru/free_doc/new_site/bd_munst/munst.htm (in Russian)
- Statisticheskij ezhegodnik: Stat. Sb. Tjumenskaja oblast'. (1990-2019) / pod red. N. F. Menovoj. Tumen: Tjumen'stat, 2020. 349 p. (in Russian)
- Geoportal Tjumenskoj oblasti [Electronic resource]. URL: <https://gis.72to.ru/> (in Russian)
- Normativnye pravovye akty Tjumenskoj oblasti [Electronic resource]. URL: https://admtjumen.ru/ogv_ru/finance/consumer_market/trade_activity/npa/more.htm?id=10612823@cmsArticle. (in Russian)
- Sharygin M. D. Territorial'noe upravlenie i planirovanie. Perm': PGU, 2007. 268 p. (in Russian)
- Podderzhka dem'janskih hantov otmechena FADN [Electronic resource]. URL: https://admtjumen.ru/ogv_ru/news/subj/more.htm?id=11888781%40egNews. (in Russian)
- Petrov Yu. V. Strategicheskoe kompleksirovanie tradicionnogo prirodopol'zovanija KMNS i tehnologichnoj jekonomiki dlja ustojchivogo razvitija Surgutskoj territorial'noj obshhestvennoj sistemy // Jelektronnyj nauchno-prakticheskij zhurnal kul'tura i obrazovanie. 2014. №1. P. 49. (in Russian)
- Adaev V. N. Tajga i bolota r. Dem'janka: vyzovy i stimuly jetnicheskoj jekoadaptacii // Ural'skij istoricheskij vestnik. 2012. №2. P. 69–76. (in Russian)
- Kharitonova A. S., Elowsky K. E. Hraniteli jugorskih tradicij // Iskusstvo Evrazii. 2021. №1. P. 308–319. DOI: 10.46748/ARTEURAS.2021.01.023 (in Russian)
- Petrov Yu. V. Processy uprazhdenija naseljonnyh punktov na Juge Tjumenskoj oblasti v period 1989-2018 godov // Gornye vedomosti. 2019. №1. P. 88–95. (in Russian)
- Dobryakova V. A., Dobryakov A. B. Analiz migracionnyh processov v Tjumenskoj oblasti // Geograficheskij vestnik. 2021. №1. P. 42–52. DOI: 10.17072/2079-7877-2021-1-42-52 (in Russian)
- Simakova T. V. Funkcional'no-jekologicheskoe zonirovanie territorii Tarmanskogo bolotnogo massiva Tjumenskoj oblasti // AGROJeKOINFO. 2019. №3. P. 24. (in Russian)
- Kazakov A. A. Distancionnoe geotermicheskoe kartografirovanie bolot Zapadnoj Sibiri (na primere Tarmanskogo bolotnogo massiva) // Vestnik Tjumenskogo gosudarstvennogo universiteta. Jekologija i prirodopol'zovanie. 2013. №4. P. 161–167. (in Russian)

СОВРЕМЕННЫЕ ДЕМОГРАФИЧЕСКИЕ ТРАНСФОРМАЦИИ В СЕЛЬСКИХ
ПОСЕЛЕНИЯХ ЮГА ТЮМЕНСКОЙ ОБЛАСТИ

Mihajljuk O. N., Vahitova Z. T. Osnovnye jelementy koncepcii razvitija malogo biznesa agrarnoj sfery Tjumenskoj oblasti // Simvol nauki: mezhdunarodnyj nauchnyj zhurnal. 2015. №11-1. pp. 135–138. (in Russian)

Tikhomirova M. N. Tradicionnye prisvaivajushhie vidy hozjajstvennoj dejatel'nosti jaskolbinskih tatar v proshlom i nastojashhem // Jetnografija Altaja i sopredel'nyh territorij. 2020. №10. pp. 128–131. DOI: 10.37386/2687-0592-2020-10-128-131 (in Russian)

Поступила в редакцию 25.07.2021 г.