

УДК 913:379.85

ИСПОЛЬЗОВАНИЕ ПРИРОДООХРАННЫХ ОБЪЕКТОВ РЕГИОНАЛЬНОГО ЗНАЧЕНИЯ В ТУРИЗМЕ (НА ПРИМЕРЕ МОСТОВСКОГО РАЙОНА КРАСНОДАРСКОГО КРАЯ)

Голубятникова Е. В.¹, Нагалецкий Э. Ю.²

*^{1,2}ФГБОУ ВО «Кубанский государственный университет», Краснодар, Российская Федерация
E-mail: ¹kat.ko97@yandex.ru, ²fizgeografia@kubsu.ru*

Дана характеристика ООПТ Мостовского района Краснодарского края и их туристско-рекреационный потенциал.

Обосновано, что наряду с негативными последствиями туризма на природоохранных территориях, существует и положительный эффект от посещения рекреантами ООПТ регионального значения — привлечение капитала в регион, увеличение туристской привлекательности, развитие непромышленной сферы и др.

Ключевые слова: особо охраняемые природные территории, памятник природы, рекреационная нагрузка.

ВВЕДЕНИЕ

Особо охраняемые природные территории (ООПТ) стали в последнее время центром развития экологического, познавательного и научного туризма, а также множества других его форм в зависимости от категории ООПТ.

Согласно ФЗ «Об особо охраняемых природных территориях» N 33-ФЗ от 14.03.1995 (ред. от 28.06.2022) к охраняемым природным территориям регионального значения могут относиться государственные природные заказники, памятники природы, дендрологические парки и ботанические сады, а также природные парки [1]. Посещение особо охраняемых природных территорий отдельными туристами, а также туристическими группами осуществляется в соответствии с установленным для таких территорий режимом особой охраны.

Изучению проблемы использования ООПТ в целях туризма и рекреации, а также воздействия антропогенного фактора на устойчивость их природно-территориальных комплексов в последние годы посвящено множество работ. Большое внимание уделяется как охраняемым объектам федерального значения, так и местного и регионального значения, которых, однако, недостаточно для того, чтобы привлечь внимание к проблемам этих территорий.

Таким образом, в задачи данного исследования входит анализ роли природоохранных объектов регионального значения в развитии туризма Мостовского района Краснодарского края, а также изучение степени влияния рекреационного использования территорий на экологическое состояние объектов.

МЕТОДОЛОГИЯ И МЕТОДЫ ИССЛЕДОВАНИЯ

При проведении исследования в работе для достижения ее целей использовались общелогические, общенаучные и частнонаучные методы. Был проведен анализ имеющихся литературных и фондовых источников, описаны особо охраняемые

**ИСПОЛЬЗОВАНИЕ ПРИРОДООХРАННЫХ ОБЪЕКТОВ РЕГИОНАЛЬНОГО
ЗНАЧЕНИЯ В ТУРИЗМЕ (НА ПРИМЕРЕ МОСТОВСКОГО РАЙОНА
КРАСНОДАРСКОГО КРАЯ)**

природные территории регионального значения, расположенные в пределах Мостовского района Краснодарского края, выполнено картографическое изучение объектов, а также сравнение степени рекреационной нагрузки на имеющиеся природоохранные территории.

РЕЗУЛЬТАТЫ И ИХ ОБСУЖДЕНИЕ

Мостовский район расположен в юго-восточной части Краснодарского края, в горно-предгорной зоне с абсолютными высотами от 200 до 3346 м (г. Цахвоа). Преобладающие ландшафты на севере района – переходные умеренные, лесные (низкогорные); в южной горной части – среднегорно-темнохвойные лесные, высокогорные лесные и луговые, высокогорные субальпийские и альпийские лесокустарниково-луговые [2].

На территории района расположены 18 ООПТ различных категорий (табл. 1), из которых 16 имеют региональное значение (1 находится в процессе создания, а 2 объекта являются перспективными) [3]. Рассмотрим наиболее популярные ООПТ среди туристов.

Таблица 1.

Характеристика ООПТ Мостовского района

Название ООПТ	Категория ООПТ	Значение ООПТ	Профиль	Общая площадь, км ²
1	2	3	4	5
«Ореховая роща»	природная рекреационная зона	местное	рекреационный	0,05
Гора Кизинчи	памятник природы	региональное	комплексный	2,87
Большой Тхач (восточный склон) (перспективный)	природный парк	региональное	ландшафтно-ботанический	59,74
Никитино (Капустина балка) (в процессе создания)	природный парк	региональное	комплексный	4,27
Герпегем (перспективный)	природный парк	региональное	комплексный	25,7
Ущелье р. Кызыл-Бек	памятник природы	региональное	ботанический	2,07
Насажение облепихи	памятник природы	региональное	ботанический	0,083
Насажение бука восточного	памятник природы	региональное	ботанический	1,67
Массив сосны обыкновенной	памятник природы	региональное	ботанический	0,29

1	2	3	4	5
Псебайский заказник	государственный природный заказник	региональное	зоологический	370,81
Массив каштана посевного	памятник природы	региональное	ботанический	0,11
Лесные культуры пихты Нордмана	памятник природы	региональное	ботанический	0,032
Лесные культуры каштана посевного	памятник природы	региональное	ботанический	0,03
Лесные культуры дуба красного	памятник природы	региональное	ботанический	0,12
Два дерева тиса ягодного	памятник природы	региональное	ботанический	0,001
Ущелье ручья Солёный	памятник природы	региональное	комплексный	0,5
Урочище Дольмены	памятник природы	региональное	комплексный	0,46
Кавказский государственный природный биосферный заповедник	биосферный заповедник	федеральное	–	2785,19

Составлено автором по [3].

«Гора Кизинчи» – ботанический памятник природы регионального значения, расположенный на месте слияния рек Кизинчи и Ходзь около хут. Кизинка в 35 км от районного центра (рис. 1). Площадь охраняемой территории — 2,87 км². Высота горы — 750 м. ООПТ расположен на землях, отнесенных к следующим категориям:

- земли лесного фонда — 0,99 км²;
- земли сельскохозяйственного назначения — 1,08 км²;
- земли, не отнесенные к определенной категории — 0,8 км².

Здесь произрастают особые типы луговых видов средне- и верхнегорного пояса: бузина травянистая, земляника, душица, крапива, подорожник и другие присущие для данной местности виды, в том числе и виды, занесенные в Красные книги Российской Федерации и Краснодарского края [4].

ООПТ привлекает туристов скальными обнажениями, множеством ниш и гротов, возникших в результате выветривания (рис. 2). С вершины скалы открывается вид на Главный Кавказский хребет.

ИСПОЛЬЗОВАНИЕ ПРИРОДООХРАННЫХ ОБЪЕКТОВ РЕГИОНАЛЬНОГО
ЗНАЧЕНИЯ В ТУРИЗМЕ (НА ПРИМЕРЕ МОСТОВСКОГО РАЙОНА
КРАСНОДАРСКОГО КРАЯ)

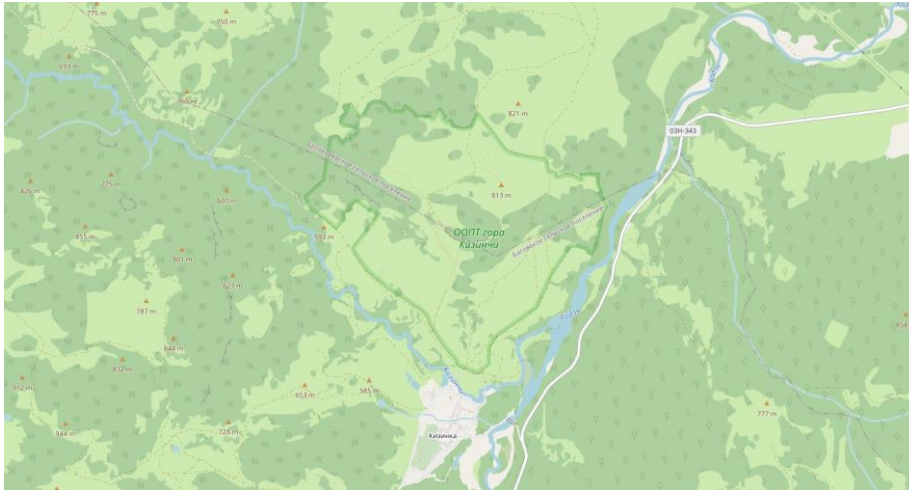


Рис. 1. Границы памятника природы «Гора Кизинчи».

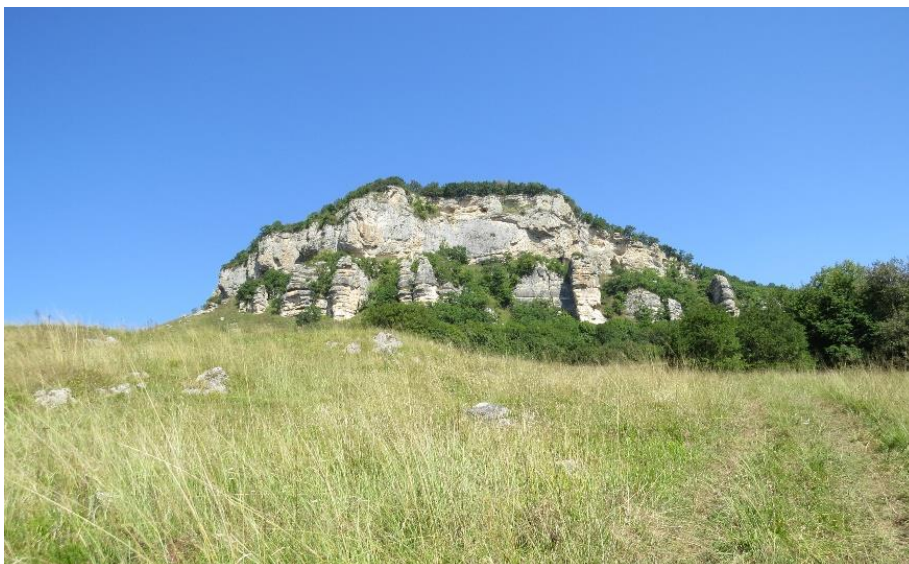


Рис. 2. Гора Кизинчи.

Рекреационная нагрузка оценивается как средняя. Согласно проведенным исследованиям по учету посетителей ООПТ Mostovskiy district [5], в среднем в июле 2022 г. (с 9 до 18 часов) памятник природы «Гора Кизинчи» посещали 55 человек в рабочий день и 103 человека в выходной день.

Ботанический памятник природы регионального значения «Ущелье р. Кызыл-Бек» расположен в 3 км от с. Соленое, в 47 км от пгт. Мостовской. Площадь ООПТ составляет 2,07 км². Территория памятника природы полностью расположена на

землях, отнесенных к категории земель лесного фонда. Русло р. Кызыл-Бек шириной от 10 до 15 м проходит по дну выработанного ущелья (рис. 3) [6].



Рис. 3. Границы памятника природы «Ущелье р. Кызыл-Бек».

Памятник природы был создан сравнительно недавно, в августе 2021 г., с целью сохранения массива малонарушенных еловых лесов, а также места обитания редких видов растений и птиц, в том числе занесенных в Красную книгу Российской Федерации. ООПТ находится в поясе буковых и темнохвойных горных лесов (среднегорье, 86,8 % территории) и горном широколиственнолесном поясе (низкогорье, 13,2 % территории). Среди кустарниковой растительности встречаются рододендрон понтийский, падуб колхидский, ежевика кавказская. Травянистый ярус представлен щитовником картузианским, листовником обыкновенным, щитовником мужским, костенцом волосовидным [3].

Туристов влекут многочисленные каскады водопадов с расположенными по ним каменными чашами площадью от 5 до 20 м². Наиболее посещается отдыхающими центральная часть памятника природы, где расположены большой водопад и глубокий грот (рис. 4). В целом рекреационная нагрузка оценивается как средняя, учет посетителей не проводился.

«Урочище Дольмены» – комплексный памятник природы регионального значения, занимает площадь 0,46 км². Расположен в 43 км от пгт. Мостовской, рядом с хут. Кизинка (рис. 5). Создан с целью сохранения древнего захоронения, имеющего историческое, археологическое, культурное, научно-познавательное значение [4].



Рис. 4. Ущелье р. Кызыл-Бек.

Территория ООПТ расположена в поясе буковых и темнохвойных горных лесов (среднегорье). Древесная растительность представлена грабом обыкновенным, пихтой кавказской, алычой; кустарниковая растительность — калина обыкновенная, шиповник, терн; травянистая растительность — душица обыкновенная, мятлик, ромашка аптечная и т. д. Виды растений, занесенные в Красные книги на территории памятника природы не выявлены, однако встречаются охраняемые виды животных [3].

ООПТ популярен среди туристов тем, что на его территории располагается 561 мегалит, сооруженные из серого известняка и известнякового туфа, возрастом более 4 тыс. лет (рис. 6) [6].

Уровень рекреационной нагрузки оценивается как высокий [6]. По результатам учета посетителей памятника природы «Урочище Дольмены» [5], в среднем в июле 2022 г. (с 9 до 18 часов) ООПТ посещали 83 человека в рабочий день и 111 человек в нерабочий день. Данный памятник природы имеет высокую научно-познавательную ценность.

Главными экологическими последствиями пребывания туристов на территориях вышеперечисленных ООПТ являются загрязнение и захламление территории твердыми коммунальными отходами (ТКО), вытаптывание, надписи на скальных обнажениях, сбор зоологических коллекций, растений и минералов без согласования с Министерством природных ресурсов Краснодарского края. На территории ООПТ также запрещены виды экстремального туризма, связанные с поездками на моторных

транспортных средствах повышенной проходимости (в том числе квадроциклы, внедорожные мотоциклы, джиппинг), от которых остаются следы на земной поверхности вне дорог и нарушается почвенно-растительный покров.

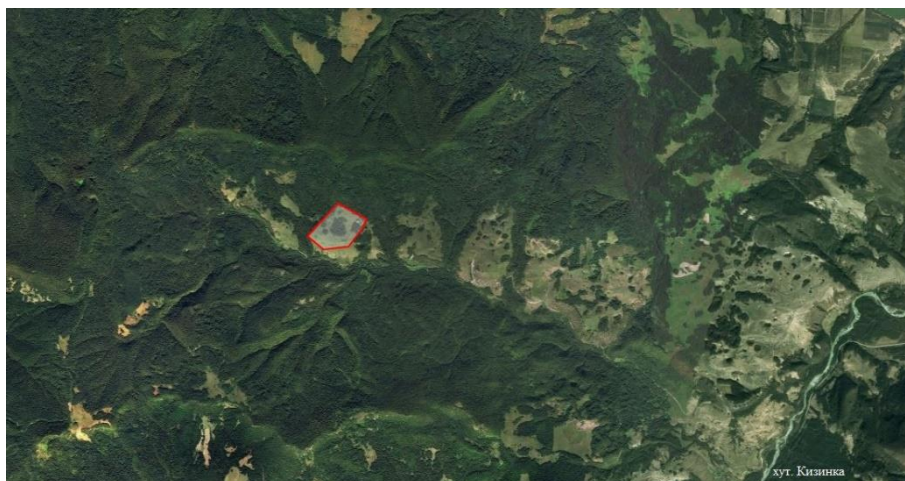


Рис. 5. Границы памятника природы «Урочище Дольмены».



Рис. 6. Урочище Дольмены.

Муниципальными органами власти на территориях перечисленных ООПТ реализуются мероприятия по их сохранению и защите, которые включают расчистку территорий памятников природы от ТКО, проведение санитарных рубок, лесовосстановительных работ и противопожарных мероприятий, ландшафтную реабилитацию нарушенных участков ООПТ и др. Важной мерой защиты охраняемых

ИСПОЛЬЗОВАНИЕ ПРИРОДООХРАННЫХ ОБЪЕКТОВ РЕГИОНАЛЬНОГО
ЗНАЧЕНИЯ В ТУРИЗМЕ (НА ПРИМЕРЕ МОСТОВСКОГО РАЙОНА
КРАСНОДАРСКОГО КРАЯ)

территорий, подверженных повышенной антропогенной нагрузке — мероприятия по организации регламентированной рекреации, что, к сожалению, на исследованных ООПТ не наблюдается.

ЗАКЛЮЧЕНИЕ

Создание особо охраняемых природных территорий является одним из важнейших направлений по сохранению природных комплексов Краснодарского края. Природные комплексы региона характеризуются высокой степенью антропогенной загруженности, что делает вопрос о сохранении малонарушенных территорий еще более актуальным. Совокупность имеющихся категорий ООПТ позволяет взять под охрану не только отдельные компоненты окружающей среды, но и их комплекс в целом, что значительно повышает эффективность природоохранных мероприятий. Немаловажную роль среди них играют заказники и памятники природы, имеющие региональное значение. Они являются частью в общей системе охраны природы России. Особо охраняемые территории Мостовского района Краснодарского края также не исключены из этой системы. Наряду с объектами федерального значения (Кавказский государственный природный биосферный заповедник им. Х. Г. Шапошникова), на территории района расположено 13 действующих объектов регионального (1 заказник и 12 памятников природы) и 1 объект местного значения (природная рекреационная зона «Ореховая роща»). Помимо непосредственной функции охраны природных объектов и комплексов перечисленные ООПТ выполняют роль объектов туризма и рекреации.

Таким образом, охраняемые территории регионального значения играют большую роль в привлечении туристов в Мостовский район. Однако стоит обратить внимание на средний и высокий уровень рекреационной нагрузки на эти ООПТ. В результате неконтролируемого потока туристов природоохранные объекты разрушаются (как, например, дольмены) или теряют свой эстетический вид (надписи на скалах, твердые коммунальные отходы).

Усиление антропогенного воздействия на природные объекты ставит перед органами государственной власти Краснодарского края задачу по минимизации негативных последствий хозяйственной деятельности для уникальных и ценных природных комплексов, сохранению и развитию ООПТ, компенсирующих это воздействие.

Список литературы

1. Об особо охраняемых природных территориях: Федеральный закон от 14.03.1995 № 33-ФЗ (ред. от 28.06.2022) // КонсультантПлюс [Электронный ресурс]. Режим доступа: https://www.consultant.ru/document/cons_doc_LAW_6072/ (дата обращения: 02.03.2023).
2. Нагалецкий Э.Ю. Особо охраняемые природные территории материков. Краснодар: Кубанский государственный университет, 2015. 150 с.
3. ИАС «ООПТ РФ» [Электронный ресурс]. Режим доступа: <http://www.oopt.aari.ru/> (дата обращения: 05.03.2023).
4. Литвинская С.А., Лозовой С.П. Памятники природы Краснодарского края. Краснодар: Периодика Кубани, 2005. 352 с.

5. Голубева Е.А., Волков М.И., Акимова А.А., Рождаева М.А., Пикалова Н.А. Учёт рекреационной нагрузки на памятники природы Mostovskogo района. Краснодар: Кубанский государственный университет, 2022. 490 с.
6. ГКУ КК «Управление особо охраняемыми природными территориями Краснодарского края»: официальный сайт [Электронный ресурс]. Режим доступа: <http://www.uoortkk.ru> (дата обращения: 11.03.2023).

**APPLICATION OF ENVIRONMENTAL OBJECTS OF REGIONAL
SIGNIFICANCE IN TOURISM (ON THE EXAMPLE OF THE MOSTOVSKY
DISTRICT OF THE KRASNODAR TERRITORY)**

Golubyatnikova E. V., Nagalevsky E. Yu.

*^{1,2}Kuban State University, Krasnodar, Russian Federation
E-mail: ¹kat.ko97@yandex.ru, ²fizgeografia@kubsu.ru*

Nature-protected areas of regional significance occupy an important place in the tourist infrastructure of the region and are able to attract tourists with their unique nature and display objects. However, it is noted that the use of such objects as tourist sites can lead to negative consequences for ecosystems and the local population.

This article explores the question of the possibility of using environmental objects of regional significance in tourism on the example of the Mostovskiy district of the Krasnodar Territory. The authors consider the concept of "protected areas of regional significance", study their possibilities and limitations in use for tourist purposes, and also discuss measures for the development of tourism in this region.

The article analyzes the main natural attractions of the district, assesses the degree of recreational impact on protected areas, describes measures to preserve the biodiversity of the territory, and discusses possible forms of tourist activity at the studied sites.

In the Mostovskiy district of the Krasnodar Territory there are 13 active nature protection facilities of regional significance, most of which are actively visited by recreationists. The article highlights the most popular protected areas among tourists: "The gorge of the Kyzyl-Bek River", "Mount Kizinchy" and "Dolmen tract", their characteristics, significance, as well as an assessment of the degree of recreational load are given.

The authors discuss the features of each object and the measures that need to be taken to preserve their uniqueness in the context of tourism development.

It is noted that for the successful development of tourism in this region, it is necessary to develop specialized programs and routes taking into account the peculiarities of the area and its environmental vulnerability. The necessity of balancing between the tourist infrastructure and the preservation of the uniqueness of ecosystems and cultural heritage of the region is emphasized. It is necessary to take measures to protect and manage protected areas of regional importance, which can become an effective mechanism for preserving the natural and cultural resources of the region.

In conclusion, the authors summarize the results of the study and draw conclusions about the possibilities and limitations of the use of environmental objects of regional significance

ИСПОЛЬЗОВАНИЕ ПРИРОДООХРАННЫХ ОБЪЕКТОВ РЕГИОНАЛЬНОГО
ЗНАЧЕНИЯ В ТУРИЗМЕ (НА ПРИМЕРЕ МОСТОВСКОГО РАЙОНА
КРАСНОДАРСКОГО КРАЯ)

in tourism. They can become an object of attracting tourists and popularizing the area, as well as allow preserving unique natural corners for future generations.

In general, the article is an actual study of the problems of the use of environmental objects of regional significance in tourism and can be useful for practitioners and researchers in this field.

Keywords: specially protected natural areas, natural monument, recreational load.

References

1. Ob osobo ohranjaemyh prirodnyh territorijah: Federal'nyj zakon ot 14.03.1995 № 33-FZ (red. ot 28.06.2022) // Konsul'tantPljus [Jelektronnyj resurs]. URL: https://www.consultant.ru/document/cons_doc_LAW_6072/ (application: 02.03.2023).
2. Nagalevskij Je. Ju. Osobo ohranjaemye prirodnye territorii materikov (Specially protected natural territories of continents). Krasnodar: Kubanskij gosudarstvennyj universitet (Publ.), 2015. 150 p. (in Russian).
3. IAS «ООПТ РФ» [Jelektronnyj resurs]. URL: <http://www.oopt.aari.ru/> (application: 11.03.2023).
4. Litvinskaja S. A., Lozovoj S. P. Pamjatniki prirody Krasnodarskogo kraja (Natural monuments of the Krasnodar Territory). Krasnodar: Periodika Kubani (Publ.), 2005. 352 p. (in Russian).
5. Golubeva E. A., Volkov M. I., A.A. Akimova, Rozhdaeva M. A., Pikalova N. A. Uchjot rekreacionnoj nagruzki na pamjatniki prirody Mostovskogo rajona (Taking into account the recreational load on the natural monuments of the Mostovsky district). Krasnodar: Kubanskij gosudarstvennyj universitet (Publ.), 2022. 490 p. (in Russian).
6. GKU KK «Upravlenie osobo ohranjaemyimi prirodnyimi territorijami Krasnodarskogo kraja»: oficial'nyj sajt [Jelektronnyj resurs]. URL: <http://www.uoptkk.ru/> (application: 02.03.2023).

Поступила в редакцию 03.05.2023 г.