

**РАЗДЕЛ 1.**  
**ЭКОНОМИЧЕСКАЯ, СОЦИАЛЬНАЯ, ПОЛИТИЧЕСКАЯ**  
**И РЕКРЕАЦИОННАЯ ГЕОГРАФИЯ**

*УДК 911.3: 292.471*

**ПОЛОЖЕНИЕ МУНИЦИПАЛЬНЫХ ОБРАЗОВАНИЙ КРЫМА**  
**В «ЦЕНТР-ПЕРИФЕРИЙНОЙ» СТРУКТУРЕ РЕГИОНА**  
**В КОНТЕКСТЕ ПРОСТРАНСТВЕННОГО РАЗВИТИЯ**

*Вольхин Д. А.*

*Крымский федеральный университет имени В. И. Вернадского, Симферополь, Российская Федерация*

*E-mail: lomden@mail.ru*

В статье определено положение муниципальных образований Крыма в «центр-периферийной» структуре региона. Выполнен анализ динамики геодемографических и макроэкономических показателей в разрезе центр–полупериферия–периферия социально-экономического пространства Крыма. Выделен каркас пространственного развития Крыма согласно положениям Стратегии пространственного развития Российской Федерации. Уточнены особенности пространственного развития Крыма с учетом «центр-периферийной» структуры региона.

**Ключевые слова:** муниципальные образования, пространственное развитие, «центр-периферия», Крым.

**ВВЕДЕНИЕ**

Результаты многочисленных исследований социально-экономического развития Крыма на муниципальном уровне указывают на многолетний тренд воспроизводства неравномерности территориального развития [1, 2, 3, 4, 5 и многие другие]. В исследовании феномена диспропорций социально-экономического развития территорий Крыма особое внимание уделяется взаимодействию центральных и периферийных муниципалитетов [6, 7, 8, 9], т.е. используется методический и объяснительный аппарат модели «центр-периферия». При этом выделение «центр-периферийной» структуры социально-экономического пространства Крыма — редкий сюжет научных работ. В качестве примеров можно привести схему географического членения территории Крымского региона для целей стратегии его социокультурного развития приведенная в Атласе социокультурных процессов в Крыму [4] или мелкомасштабную картосхему типов центральных, полупериферийных и периферийных территорий в Европе [10]. Особенности «центр-периферийного» структурирования слабо учтены в управлении пространственным развитием на уровне крымских муниципалитетов. Например, в Стратегии социально-экономического развития Республики Крым до 2030 года [11] модель «центр-периферия» используется лишь в части выделения типов муниципалитетов, таких как аграрно-индустриальные районы полупериферии и периферии, слабые периферийные районы. В связи с этим целью данного исследования стало определение положения муниципальных образований Крыма в «центр-периферийной» структуре региона, и последующий анализ динамики

геодемографических и макроэкономических показателей в разрезе центр–полупериферия–периферия для уточнения особенностей пространственного развития Крымского региона.

### МАТЕРИАЛЫ И МЕТОДИКА ИССЛЕДОВАНИЯ

В работе использованы теоретико-методические основы общественно-географического изучения неравномерности регионального развития с позиций модели «центр–периферия» [10, 12, 13]. Группировка муниципальных образований Крыма по элементам центр-периферийной структуры региона осуществлялась на основе анализа геодемографических (численность населения, миграционная привлекательность и их динамика) и экономических (объемы производства, в т.ч. промышленного и сельскохозяйственного, инвестиции в основной капитал, ввод жилья) показателей, рассчитанных по данным базы муниципальной статистики Росстата [14]. «Центр» региона формируют три муниципальных образования Республики Крым (городской округ Симферополь, Симферопольский район и городской округ Ялта) и Севастополь в границах города федерального значения (рис. 1).

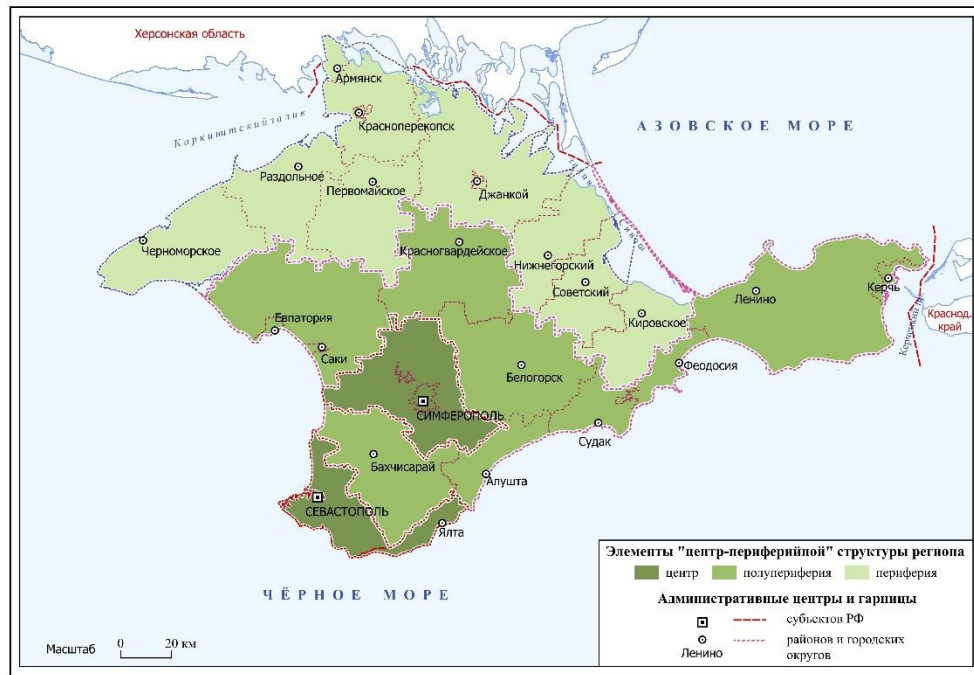


Рис. 1. Группировку муниципальных образований Крыма по элементам «центр-периферийной» структуры региона.

Составлено автором.

## ПОЛОЖЕНИЕ МУНИЦИПАЛЬНЫХ ОБРАЗОВАНИЙ КРЫМА В «ЦЕНТР-ПЕРИФЕРИЙНОЙ» СТРУКТУРЕ РЕГИОНА В КОНТЕКСТЕ ПРОСТРАНСТВЕННОГО РАЗВИТИЯ

---

«Центр» Крыма оконтурен «полупериферией» из десяти муниципалитетов: шести городских округов и четырех муниципальных районов. «Периферия» социально-экономического пространства Крыма — непрерывная территория из 12 муниципалитетов от Черноморского района до Кировского района, окаймляющая «полупериферию» с севера. Таким образом, элементы «центр-периферийной» структуры Крымского региона представляют собой территориальные сочетания муниципальных образований, а не мозаичную географическую картину, что важно учитывать в стратегиях пространственного развития региона, т.к. такая особенность экономико-географического положения муниципалитетов может продуцировать как позитивные, так и негативные эффекты. Полученное распределение муниципалитетов Крыма среди элементов «центр-периферийной» структуры, является устойчивой географической картиной на протяжении всего постсоветского периода.

В разрезе элементов «центр-периферийной» структуры Крыма были составлены графики-профили, позволяющие визуализировать, измерять и сопоставлять степень диспропорции развития «центра», «полупериферии» и «периферии» по ключевым демографическим и макроэкономическим показателям в динамике за 2016–2022 гг.

### ИЗЛОЖЕНИЕ ОСНОВНОГО МАТЕРИАЛА

Положение муниципальных образований Крыма в каркасе пространственного развития региона имеет ряд особенностей (рис. 2). «Каркас» пространственного развития Крыма составляют следующие территориальные компоненты (согласно терминологии Стратегии пространственного развития РФ [15], которая была адаптирована под внутрорегиональный уровень):

— *перспективные центры экономического роста Крыма* — города Симферополь и Севастополь: в Стратегии они указаны в перечне центров с численностью населения до 500 тыс. чел., которые обеспечат вклад в экономический рост Российской Федерации до 0,2% ежегодно. В этих двух полифункциональных центрах федерального уровня локализуются наиболее крупные предприятия Крыма — представители практически всех отраслей перспективной экономической специализации (ПЭС) региона;

— *перспективные центры экономического роста регионального уровня* — города Алушта, Армянск, Керчь, Бахчисарай, Джанкой, Евпатория, Красноперекоск, Саки, Феодосия, Ялта, каждому из которых соответствует свой набор отраслей ПЭС (рис. 2);

— *минерально-сырьевые «центры» региона* — эксплуатируемые и перспективные районы добычи углеводородов в пределах Причерноморско-Крымской (западнее Тарханкутского полуострова) и Индоло-Кубанской (в южной части Азовского моря) нефтегазовых областях, а также глубоководные структуры Субботина, Палласа, Ялтинская, Судакская, Северо-Черноморская (южнее Крымского полуострова);

— *«агропромышленный центр» Крыма* — главные сельскохозяйственные и перерабатывающие ареалы и центры в пределах Бахчисарайского, Симферопольского, Красногвардейского, Джанкойского, Нижнегорского, Сакского и Первомайского районов Республики Крым и северной части Севастопольского региона;

— *оси перспективного развития* (проведены с учетом направлений и масштабов основных потоков людей, грузов, капитала и информации в регионе): главная ось

соединяет ведущие экономические центры полуострова Севастополь—Симферополь—Феодосию—Керчь и сориентирована в направлении запад—восток в сторону южного макрорегиона России; второстепенные оси перспективного развития региона: северного направления — Севастополь—Симферополь—Джанкой—Мелитополь, южнобережная — Севастополь—Ялта—Алушта—Судак—Феодосия, северо-западного направления — Симферополь—Саки—Евпатория—Черноморское.

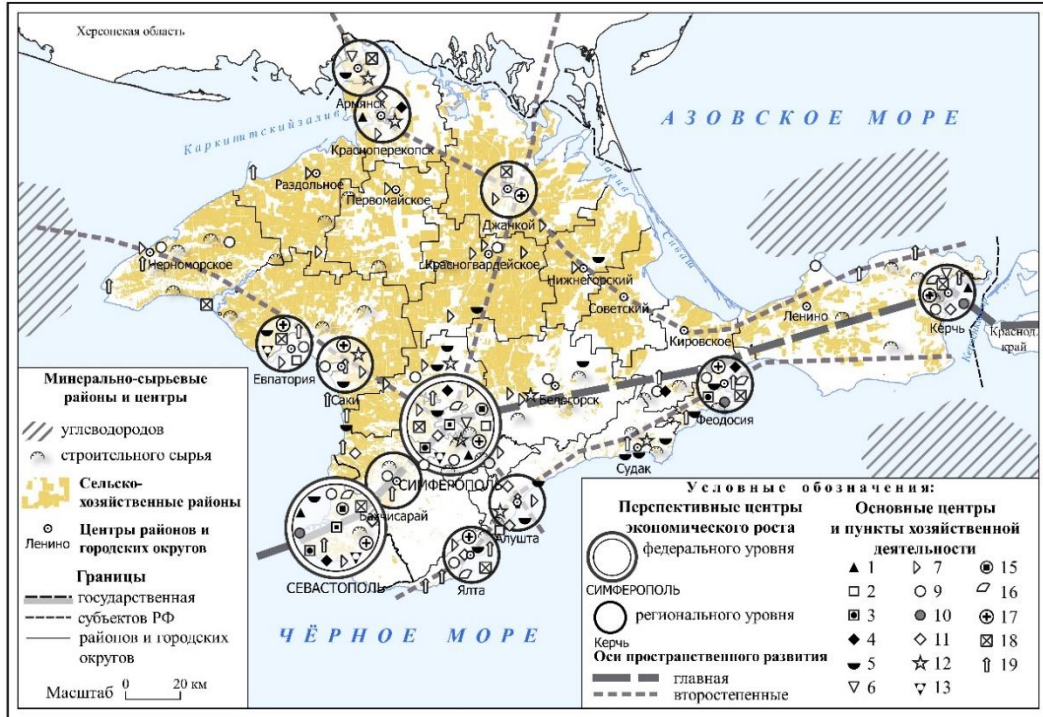


Рис. 2. Каркас пространственного развития Крыма согласно положениям [15].

Отраслевая принадлежность основных центров и пунктов хозяйственной деятельности (согласно ОКВЭД): 1 — производство готовых металлических изделий, кроме машин и оборудования; 2 — производство кожи и изделий из кожи; 3 — производство компьютеров, электронных и оптических изделий; 4 — производство машин и оборудования, не включенных в другие группировки; 5 — производство напитков; 6 — производство одежды; 7 — производство пищевых продуктов; 8 — производство прочих готовых изделий; 9 — производство прочей неметаллической минеральной продукции; 10 — производство прочих транспортных средств и оборудования; 11 — производство резиновых и пластмассовых изделий; 12 — производство химических веществ и химических продуктов; 13 — производство электрического оборудования; 15 — деятельность в области информации и связи; 16 — деятельность профессиональная, научная и техническая; 17 — деятельность в области здравоохранения и социальных услуг; 18 — транспортировка и хранение; 19 — туризм и досуг.

Составлено автором.

ПОЛОЖЕНИЕ МУНИЦИПАЛЬНЫХ ОБРАЗОВАНИЙ КРЫМА  
В «ЦЕНТР-ПЕРИФЕРИЙНОЙ» СТРУКТУРЕ РЕГИОНА  
В КОНТЕКСТЕ ПРОСТРАНСТВЕННОГО РАЗВИТИЯ

---

В выделенном «каркасе» пространственного развития Крыма прослеживается экономико-географическая диспропорция в локализации, плотности и ранге территориальных компонентов в разных частях региона, которая существует на протяжении многих десятилетий в виде более развитого южного горно-приморского урбанизированного сектора и менее развитой равнинной степной аграрной части полуострова. Указанный фактор социально-экономического развития Крыма воспроизводится в регионе под действием так называемого «эффекта колеи» [16]. Анализ стратегий социально-экономического развития Крыма, реализуемых в постсоветский период, показывает, что из стратегии в стратегию сохраняется статус «территорий перспективного развития» для одних муниципалитетов (южнее условной линии Евпатория—Симферополь—Феодосия—Керчь), оставляя за другими территориями региона статус периферийных, менее перспективных, непривлекательных для инвестирования территорий. Таким образом, пространственное развитие Крыма наиболее точно можно описать с помощью модели «центр-периферия». Переориентация после 2014 г. главной оси развития с направления юг—север на направление запад—восток усилила периферийность северных, северо-восточных и северо-западных муниципалитетов и активизировало развитие центральных, восточных и юго-восточных муниципалитетов Республики Крым. Ожидается, что вовлечение северных территорий Крыма в процесс интеграции с «новыми регионами» России (Херсонской и Запорожской областями) снизит их периферийность за счет транзитного транспортно-географического положения.

Анализ геодемографических и макроэкономических показателей в разрезе центр—полупериферия—периферия Крыма выявил следующие особенности их пространственной дифференциации и динамики (табл. 1, рис. 3). В целом для большей части рассматриваемых показателей характерна высокая степень диспропорций между «центром» и «периферией» и ее устойчивый рост в период 2016–2022 гг., что указывает на усиливающуюся поляризацию социально-экономического пространства Крыма.

С точки зрения демографического потенциала на «центр» приходится около 50% всего населения Крыма, основная часть миграционного прироста региона и меньшие значения коэффициента естественной убыли населения по сравнению с полу- и периферийными территориями Крыма. За 2016–2022 гг. разница в концентрации населения, а также естественной убыли населения, в разрезе центр—периферия изменилась незначительно, а по масштабу миграции различия между центральными и периферийными территориями сократились.

По показателю среднемесячной заработной платы, как одного из маркеров уровня жизни населения, в Крыму в разрезе элементов «центр-периферийной» структуры сохраняются и усиливаются диспропорции. К 2022 году средняя заработная плата в «центре» превышала показатель «периферии» на 30%, «полупериферии» — на 21%, в 2016 г. разница была существенно меньше, соответственно, 14,2% и 14,7%.

Основную часть сельскохозяйственного производства Крымского региона традиционно формируют его полупериферийные и периферийные аграрные муниципальные районы (рис. 3). В динамике объемов сельскохозяйственного

производства характерен быстрый рост в период с 2019 по 2022 год на фоне того, что в период 2016–2019 гг. рост был несущественным. За указанную трехлетку периферийные муниципалитеты в целом увеличили объем сельскохозяйственного производства на 50,4%, «полупериферия» — на 52,3%, «центр» — на 35%.

Таблица 1.

Динамика геодемографических и макроэкономических показателей элементов «центр-периферийной» структуры Крыма

Показатели	«Центр»	«Полупериферия»	«Периферия»
Численность населения, тыс. чел.			
2016 г.	1065,7	793,0	464,7
2019 г.	1106,4	794,7	453,9
2022 г.	1183,6	802,5	451,5
Естественный прирост (убыль), тыс. чел. за 2016–2022 гг.			
	-17026	-33537	-17948
Коэффициент естественного прироста в ‰, 2022 г.			
	-4,1	-7,1	-6,4
Миграционный прирост (убыль), тыс. чел. за 2016–2022 гг.			
	107961	30689	-4632
Коэффициент миграционного прироста в ‰, 2022 г.			
	10,5	-0,6	-2,6
Среднемесячная номинальная начисленная заработная плата работников, руб.			
2016 г.	23614,7	20596,1	20664,4
2019 г.	32732,7	28511,3	26404,9
2022 г.	43006,8	35453,5	33191,7
Объем инвестиций в основной капитал, млн руб.			
2016 г.	49,5	11,4	3,5
2019 г.	145,8	37,1	4,7
2021 г.	110,7	28,8	5,5
Объем инвестиций в основной капитал на душу населения, руб./чел.			
2016 г.	46419,7	14412,4	7627,2
2019 г.	131763,9	46680,3	10319,3
2021 г.	94679,4	36314,5	12400,9
Объем производства (все виды), млн руб.			
2016 г.	95,3	79,0	43,1
2019 г.	165,0	102,0	53,7
2022 г.	268,4	142,6	99,7
Объем производства на душу населения, руб./чел.			
2016 г.	89441,7	99624,8	92732,3
2019 г.	149160,6	128415,7	118252,1
2022 г.	226781,3	177745,6	220747,5
Введено в действие жилых домов, тыс. кв. м			
2016 г.	405,5	86,9	10,5
2019 г.	1036,9	207,2	26,1
2022 г.	1472,8	254,8	32,3

Составлено по данным [14].

**ПОЛОЖЕНИЕ МУНИЦИПАЛЬНЫХ ОБРАЗОВАНИЙ КРЫМА  
В «ЦЕНТР-ПЕРИФЕРИЙНОЙ» СТРУКТУРЕ РЕГИОНА  
В КОНТЕКСТЕ ПРОСТРАНСТВЕННОГО РАЗВИТИЯ**

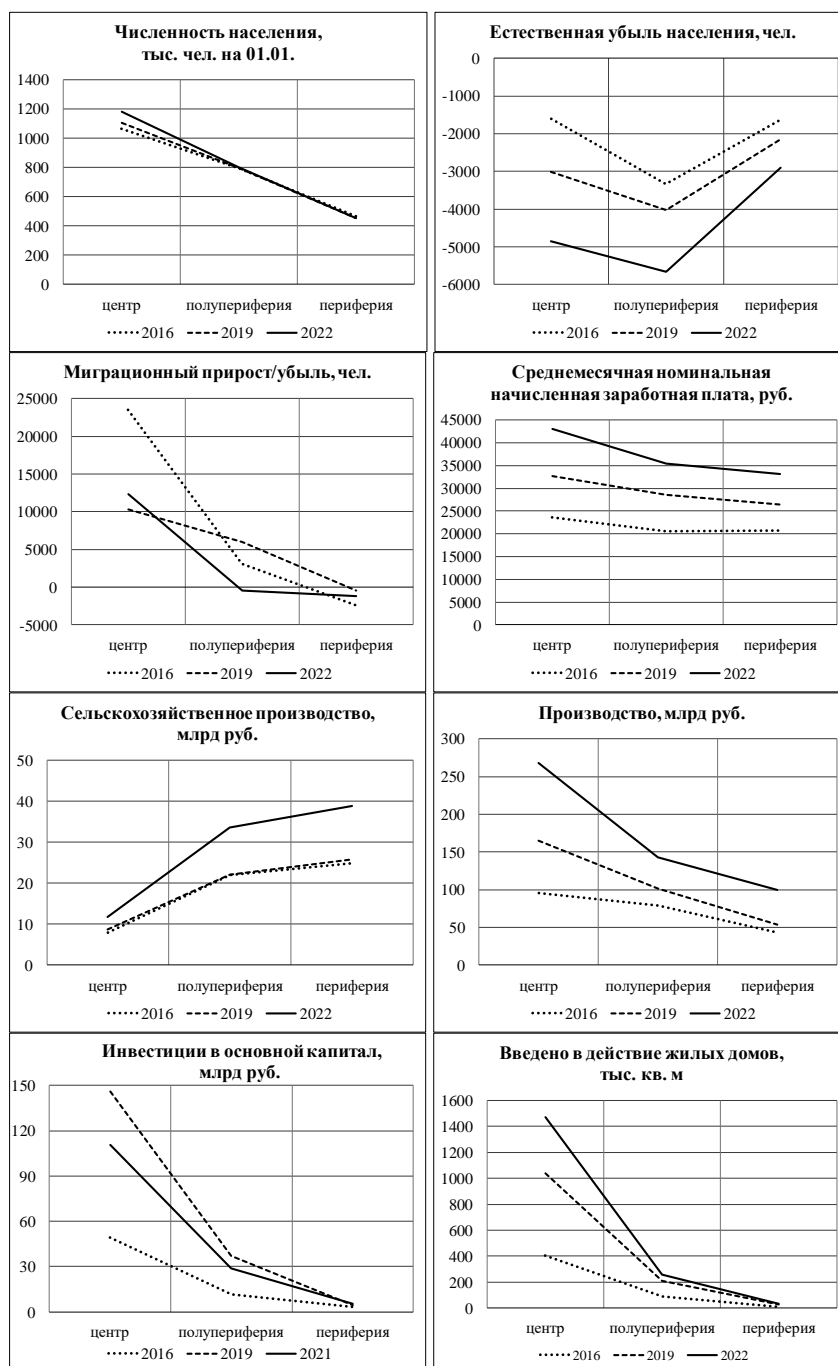


Рис. 3. Динамика демографических и макроэкономических показателей в центр-периферийной структуре Крыма, 2016, 2019, 2022 гг.

Составлено по данным [14].

По объемам производства всех видов (промышленность, сельское хозяйство, рыболовство, рыбоводство, обеспечение электроэнергией и водой, транспорт и др. отраслям производственной сферы) характерно преобладание «центра» (50,8% от всего объема по региону) над полупериферийными (31,1%) и периферийными (18,1%) территориями, что характерно для любой «центр-периферийной структуры». Все три элемента «центр-периферийной» структуры Крыма в период 2016–2022 гг. демонстрировали рост объемов производства (рис. 3). Соотношение между центром и периферией с 2016 г. по 2019 г. выросло с 2,2 раз до 3,1 раз, а к 2022 г. составило 2,7 раз.

Среди анализируемых экономических показателей наибольшие диспропорции в «центр-периферийной» структуре Крыма отмечаются в объемах инвестиций в основной капитал и площадях введенного в действия жилых домов (рис. 3, табл. 1). «Центр» Крыма концентрировал 72,1% всего объема инвестиций в основной капитал в 2016–2021 гг. и 80,5% совокупной площади построенного жилья в 2016–2022 гг. Поскольку в структуре инвестиций в основной капитал крымских муниципалитетов по виду источника главная роль принадлежит бюджетным средствам (60–75% в разные годы), то инвестирование в основной капитал, как один из главных инструментов пространственного развития региона и освоения его территории, в крымских реалиях полностью зависит от бюджетной политики государства. В сфере жилищного строительства иная ситуация: основная группа застройщиков — это частные строительные компании. По этой причине жилищное строительство, как элемент пространственного развития и освоения территорий Крыма, зависит от ситуации на рынке жилья, которую учитывают в своей деятельности застройщики.

Таким образом, все возрастающая концентрация геодемографического и экономического потенциалов социально-экономического развития Крыма в Симферополе, Симферопольском районе, городском округе Ялта и Севастополе, составляющих «центр» региона, является фактором усиливающейся поляризации его «центр-периферийной» структуры. Этот фактор существенно сдерживает сбалансированное пространственное развитие Крыма и решение проблемы межмуниципальных контрастов в уровне социально-экономического развития.

## **ЗАКЛЮЧЕНИЕ**

В ходе исследования и сопоставления комплекса геодемографических и макроэкономических показателей выяснено, что экономическая динамика муниципалитетов Республики Крым коррелирует с их положением в центр-периферийной структуре региона. В контексте пространственного развития в Крыму можно выделить условную линию «Евпатория—Симферополь—Феодосия—Керчь»; южнее этой линии располагается центр и полупериферия, которые пересекает главная ось современного пространственного развития Крыма «Севастополь—Симферополь—Феодосия—Керчь», а севернее — обширная периферия. Пространственная дифференциация многих социально-экономических процессов в Крыму (в дополнение к социокультурным, геополитическим и институциональным детерминантам) в определенной степени согласуется с ландшафтной структурой



**ПОЛОЖЕНИЕ МУНИЦИПАЛЬНЫХ ОБРАЗОВАНИЙ КРЫМА  
В «ЦЕНТР-ПЕРИФЕРИЙНОЙ» СТРУКТУРЕ РЕГИОНА  
В КОНТЕКСТЕ ПРОСТРАНСТВЕННОГО РАЗВИТИЯ**

---

региона: наиболее развитые и динамично развивающиеся территории расположены в более урбанизированном и привлекательном для жизни и рекреационных занятий предгорном и горно-приморском южном секторе Крымского полуострова, северные равнинные аграрные муниципалитеты демонстрируют существенно меньшие темпы социально-экономического развития, формируя обширную периферийную зону.

Выявлено, что при общем тренде сокращения отставания в уровне социально-экономического развития Крыма от среднероссийского уровня, в период с 2016 г. по 2022 г. в Крыму фиксировался рост межмуниципальных различий по основным экономическим показателям. При этом рост диспропорций в экономических показателях между муниципалитетами «центра» и «периферии» (объем производства, инвестиции в основной капитал, среднемесячная заработная плата, ввод жилья и др.) существенно выше роста различий по геодемографическим показателям (численность и плотность населения, естественный и миграционный приросты и др.). Выявленные особенности усиливают методологическое положение о том, что при оценке экономической динамики территорий России применение полимасштабного подхода «страна — федеральный округ — субъект — муниципальные образования» позволит конкретизировать задачи пространственного развития.

Анализ документов стратегического планирования разного пространственного уровня, отраслевой принадлежности и сроков реализации, который выявил избирательность в приоритетах пространственного развития в пользу «центра» и некоторых полупериферийных муниципалитетов Крыма, позволяет сделать вывод о том, что в Крымском регионе прогнозируется пролонгация и усиление градиентов в уровне социально-экономического развития муниципальных образований.

#### **БЛАГОДАРНОСТИ**

Исследование выполнено за счет гранта Российского научного фонда (проект № 23-18-00180 «Поливариантность детерминант и трендов экономической динамики муниципальных образований России: концептуализация, идентификация и типологизация в интересах государственного регулирования пространственного развития») в Институте народнохозяйственного прогнозирования РАН.

#### **Список литературы**

1. Пискун Е.И., Кудревич В.В. Детерминанты социально-экономического развития республики Крым: теория и практика // Стратегии бизнеса. 2016. № 8(28). С. 3–7.
2. Сидорчук, И. Б. Риск сохранения и воспроизводства социального неравенства в интегрирующемся регионе // Геополитика и экогеодинамика регионов. 2018. Т. 4 (14), № 4. С. 395–404.
3. Воронин И.Н., Ожегова Л.А., Швец А.Б., Факторы и механизмы трансформации территориальной структуры и характера протекания социокультурных процессов в Республике Крым и Севастополе // Учёные записки Крымского федерального университета имени В. И. Вернадского. География. Геология. 2020. Т. 6 (72). № 3. С. 36–49.
4. Атлас социокультурных процессов в Крыму [Карты] / под ред. И.Н. Воронина, И.М. Яковенко, А.Б. Швец, Д.А. Вольхина. Симферополь: АРИАЛ, 2021. 196 с.
5. Социокультурная трансформация регионального развития Крыма [Электронный ресурс] / под общ. ред. И. Н. Воронина, А. Б. Швец. Симферополь: ИТ «АРИАЛ», 2022. 2018 с.

6. Сахнова Н.С., Войтеховский Д.В. Особенности применения модели «центр-периферия» для системы расселения Крыма // Полимасштабные системы «центр-периферия» в контексте глобализации и регионализации: теория и практика общественно-географических исследований: Материалы международной научной конференции (Шестая Ежегодная научная Ассамблея АРГО). Симферополь: Ариал. 2015. С. 389–394.
7. Сидорчук И. Б. Периферийность как индикатор бедности // Полимасштабные системы «центр-периферия» в контексте глобализации и регионализации: теория и практика общественно-географических исследований: Материалы международной научной конференции (Шестая Ежегодная научная Ассамблея АРГО). Симферополь: Ариал. 2015. С. 412–419.
8. Вольхин Д.А., Швец А.Б. Локализация и динамика приоритетных отраслей экономики Крыма (в соотвествии со Стратегией пространственного развития РФ) // Балтийский регион – регион сотрудничества. Регионы в условиях глобальных изменений: Материалы IV международной научно-практической конференции. Калининград: Балтийский федеральный университет имени И. Канта. 2020. С. 132–141.
9. Швец А.Б., Киселева Н.В., Воронин И.Н., Вольхин Д.А., Яковлев А.Н. Сельские территории Крыма: границы и содержание образа // Геополитика и экогеодинамика регионов. 2021. Т. 7. № 3. С. 128–153.
10. Грицай О.В., Иоффе Г.В., Трейвиш А.И. Центр и периферия в региональном развитии. М.: Наука, 1991. 168 с.
11. Стратегия социально-экономического развития Республики Крым до 2030 года [Электронный ресурс]. Режим доступа: [https://rk.gov.ru/file/strategiya\\_sotsialjno\\_ekonomicheskogo\\_razvitiya\\_respubliki\\_krim\\_do\\_2030.pdf](https://rk.gov.ru/file/strategiya_sotsialjno_ekonomicheskogo_razvitiya_respubliki_krim_do_2030.pdf)
12. Friedmann J., Alonso W. Regional Development as a Policy Issue // *Regional Development and Planning*. Cambridge (Mass.). 1964. P. 18–32.
13. Дружинин А.Г. Полизависимость в центрo-периферийной стратификации территориальной организации общества: основы концепции // *Социально-экономическая география*. Вестник Ассоциации российских географов-обществоведов. 2014. №3. С. 29–40.
14. База данных показателей муниципальных образований [Электронный ресурс]. Режим доступа: <https://rosstat.gov.ru/dbscripts/munst/munst.htm>
15. Стратегия пространственного развития Российской Федерации на период до 2025 года [Электронный ресурс]. Режим доступа: <http://static.government.ru/media/files/UVA1qUtT08o60RktoOX122JjAe7irNxc.pdf>
16. «Эффект колес»: традиционное и инновационное в развитии Смоленской области: монография / Под редакцией А.П. Катровского и Т.И. Яськовой. Смоленск: Изд-во Смоленского государственного университета, 2021. 172 с.

**POSITION OF CRIMEAN MUNICIPALITIES  
IN THE «CENTER-PERIPHERAL» STRUCTURE OF THE REGION  
IN THE CONTEXT OF SPATIAL DEVELOPMENT**

*Volkhin D. A.*

*V.I. Vernadsky Crimean Federal University, Simferopol, Russian Federation  
E-mail: lomden@mail.ru*

The article defines the positions of the municipalities of the Crimea in the «center-peripheral» structure of the region. The analysis of the dynamics of geodemographic and macroeconomic indicators in the context of the center–semi-periphery–periphery of the socio-economic space of the Crimea is carried out. The framework of spatial development

ПОЛОЖЕНИЕ МУНИЦИПАЛЬНЫХ ОБРАЗОВАНИЙ КРЫМА  
В «ЦЕНТР-ПЕРИФЕРИЙНОЙ» СТРУКТУРЕ РЕГИОНА  
В КОНТЕКСТЕ ПРОСТРАНСТВЕННОГО РАЗВИТИЯ

---

of the Crimea is highlighted according to the provisions of the Spatial Development Strategy of the Russian Federation. The features of the spatial development of the Crimean region from the standpoint of the «center-peripheral» structuring of municipalities are clarified.

It was revealed that with the general trend of reducing the lag in the level of socio-economic development of the Crimea from the average Russian level, in the period from 2016 to 2022, an increase in intermunicipal differences in the main economic indicators was recorded in the Crimea. At the same time, the growth of disproportions in economic indicators between the municipalities of the «center» and «periphery» (production volume, investments in fixed assets, average monthly wages, housing commissioning, etc.) is significantly higher than the growth of differences in geodemographic indicators (population size and density, natural and migration growth, etc.). The revealed features reinforce the methodological position that when assessing the economic dynamics of the territories of Russia, the use of a multi-scale approach «country — federal district — subject — municipalities» will allow to specify the tasks of spatial development.

The analysis of strategic planning documents of different spatial levels, industry affiliation and implementation dates, which revealed selectivity in the priorities of spatial development in favor of the center and some semi-peripheral municipalities of the Crimea, allows us to conclude that the prolongation and strengthening of gradients in the level of socio-economic development of municipalities is predicted in the Crimean region.

**Keywords:** municipalities, spatial development, «center-periphery», Crimea.

#### References

1. Piskun E.I., Kudrevich V.V. Determinanty social'no-ekonomicheskogo razvitiya respubliki Krym: teoriya i praktika // Strategii biznesa. 2016. № 8(28). S. 3–7. (In Russian)
2. Sidorchuk, I. B. Risk sohraneniya i vosproizvodstva social'nogo neravenstva v integiruyushchemsya regione // Geopolitika i ekogeodinamika regionov. 2018. T. 4 (14), № 4. S. 395–404. (In Russian)
3. Voronin I.N., Ozhegova L.A., SHvec A.B., Faktory i mekhanizmy transformacii territorial'noj struktury i haraktera protekaniya sociokul'turnyh processov v Respublike Krym i Sevastopole // Uchyonye zapiski Krymskogo federal'nogo universiteta imeni V. I. Vernadskogo. Geografiya. Geologiya. 2020. T. 6 (72). № 3. S. 36–49. (In Russian)
4. Atlas sociokul'turnyh processov v Krymu [Karty] / pod red. I.N. Voronina, I.M. YAKovenko, A.B. SHvec, D.A. Vol'hina. Simferopol': ARIAL, 2021. 196 s. (In Russian)
5. Sociokul'turnaya transformaciya regional'nogo razvitiya Kryma [Elektronnyj resurs] / pod obshch. red. I. N. Voronina, A. B. SHvec. Simferopol' : IT «ARIAL», 2022. 2018 s. (In Russian)
6. Sahnova N.S., Vojtekhovskij D.V. Osobennosti primeneniya modeli «centr-periferiya» dlya sistemy rasseleniya Kryma // Polimasshtabnye sistemy «centr-periferiya» v kontekste globalizacii i regionalizacii: teoriya i praktika obshchestvenno-geograficheskikh issledovanij: Materialy mezhdunarodnoj nauchnoj konferencii (SHestaya Ezhegodnaya nauchnaya Assambleya ARGO). Simferopol': Arial. 2015. S. 389–394. (In Russian)
7. Sidorchuk I. B. Periferijnost' kak indikator bednosti // Polimasshtabnye sistemy «centr-periferiya» v kontekste globalizacii i regionalizacii: teoriya i praktika obshchestvenno-geograficheskikh issledovanij: Materialy mezhdunarodnoj nauchnoj konferencii (SHestaya Ezhegodnaya nauchnaya Assambleya ARGO). Simferopol': Arial. 2015. S. 412–419. (In Russian)
8. Volhin D.A., SHvec A.B. Lokalizaciya i dinamika prioritetnyh otraslej ekonomiki Kryma (v sootvetstvii so Strategiej prostranstvennogo razvitiya RF) // Baltijskij region – region sotrudnichestva. Regiony v usloviyah global'nyh izmenenij: Materialy IV mezhdunarodnoj nauchno-prakticheskoy konferencii. Kaliningrad: Baltijskij federal'nyj universitet imeni I. Kanta. 2020. S. 132–141. (In Russian)

9. Shvec A.B., Kiseleva N.V., Voronin I.N., Vol'hin D.A., YAkovlev A.N. Sel'skie territorii Kryma: granicy i sodержanie obraza // Geopolitika i ekogeodinamika regionov. 2021. T. 7. № 3. S. 128–153. (In Russian)
10. Gricaj O.V., Ioffe G.V., Trejvish A.I. Centr i periferiya v regional'nom razvitii. M.: Nauka, 1991. 168 s. (In Russian)
11. Strategiya social'no-ekonomicheskogo razvitiya Respubliki Krym do 2030 goda [Elektronnyj resurs]. Rezhim dostupa: [https://rk.gov.ru/file/strategiya\\_sotsialjno\\_ekonomicheskogo\\_razvitiya\\_respubliki\\_krim\\_do\\_2030.pdf](https://rk.gov.ru/file/strategiya_sotsialjno_ekonomicheskogo_razvitiya_respubliki_krim_do_2030.pdf) (In Russian)
12. Friedmann J., Alonso W. Regional Development as a Policy Issue // Regional Development and Planning. Cambridge (Mass.). 1964. P. 18–32.
13. Druzhinin A.G. Polizavisimost' v centro-periferijnoj stratifikacii territorial'noj organizacii obshchestva: osnovy koncepcii // Social'no-ekonomicheskaya geografiya. Vestnik Associacii rossijskih geografov-obshchestvovedov. 2014. №3. S. 29–40. (In Russian)
14. Baza dannyh pokazatelej municipal'nyh obrazovanij [Elektronnyj resurs]. Rezhim dostupa: <https://rosstat.gov.ru/dbscripts/munst/munst.htm> (In Russian)
15. Strategiya prostranstvennogo razvitiya Rossijskoj Federacii na period do 2025 goda [Elektronnyj resurs]. Rezhim dostupa: <http://static.government.ru/media/files/UVA1qUtT08o60RktoOX122JjAe7irNxc.pdf> (In Russian)
16. «Effekt kolei»: tradicionnoe i innovacionnoe v razvitii Smolenskoj oblasti: monografiya / Pod redakciej A.P. Katrovskogo i T.I. YAs'kovoij. Smolensk: Izd-vo Smolenskogo gosudarstvennogo universiteta, 2021. 172 s. (In Russian)

*Поступила в редакцию 25.09.2023 г.*